

Reporte de empleo de septiembre – El mercado laboral sigue fuerte, aunque la holgura se está reduciendo

5 de octubre 2018

www.banorte.com
www.ixc.com.mx
@analisis_fundam

Delia Paredes

Director Ejecutivo Análisis Económico
delia.paredes@banorte.com

Katia Goya

Economista Senior, Global
katia.goya@banorte.com

- **Nómina no agrícola: 134 miles (Banorte: 197; consenso: 185; previo: 270)**
- **La tasa de desempleo se ubicó en 3.7% mientras que la tasa de participación se ubicó en 62.7%**
- **Las revisiones de los últimos dos meses restaron 50 mil plazas de las que se anunciaron inicialmente**
- **El sector privado sumó 121 mil plazas (sector productor de bienes 46 mil plazas, mientras que el sector servicios añadió 75 mil plazas)**
- **El sector público añadió 13 mil plazas**
- **Finalmente, los salarios por hora se incrementaron en 0.3% a nivel mensual, lo que implica una tasa anual de 2.8% anual**

Cifras del BLS mostraron que la economía añadió 134 mil plazas en septiembre. Este dato resultó por debajo de nuestra expectativa de 197 mil plazas. El sector privado añadió 121 mil plazas, por debajo del promedio móvil de los últimos tres meses (ver tabla abajo). Lo anterior fue resultado de un incremento de 46 mil plazas en el sector de bienes, así como de una contribución de 75 mil puestos por parte de los servicios. Mientras tanto, el sector construcción también añadió 23 mil plazas durante el período en cuestión. Finalmente, el sector público sumó 13 mil plazas durante el noveno mes del año.

Reporte del mercado laboral en septiembre
variación mensual en miles

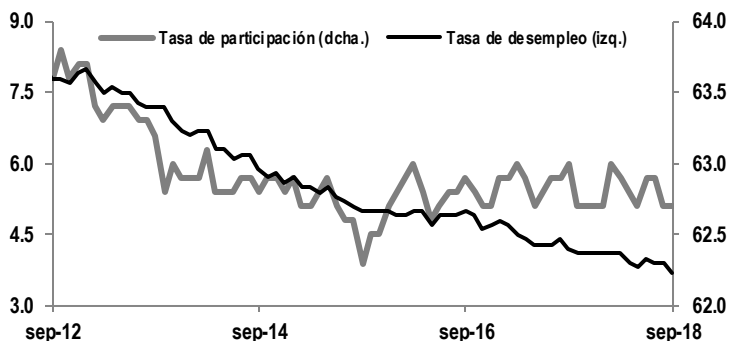
				Promedio	Acumulado		
	sep.-18	ago.-18	jul.-18	3 meses	ene-sep., '18	ene-sep., '18	ene-sep., '17
Encuesta en establecimientos							
Total	134	270	165	190	208	1,875	1,526
Bienes	46	37	41	41	51	456	311
Construcción	23	26	19	23	24	214	149
Manufacturas	18	5	22	15	21	189	118
Servicios	75	217	96	129	158	1,419	1,215
Sector privado	121	254	137	171	200	1,800	1,495
Sector público	13	16	28	19	8	75	31
Encuesta en los hogares							
Fuerza laboral	150	-469	105	-71	148	1,329	1,346
Empleados	420	-423	389	129	216	1,941	2,091
Desempleados	-270	-46	-284	-200	-68	-612	-743
Tasa de desempleo (%)	3.7	3.9	3.9	4	3.9		1,526
Tasa de participación (%)	62.7	62.7	62.9	62.8	62.8		311
Salarios por hora (% mensual)	0.3	0.3	0.3	0.3	0.2		149
(% anual)	2.8	2.9	2.8	2.8	2.7		118

Fuente: BLS

La tasa de desempleo se ubicó en 3.7% en septiembre. Esto fue el resultado de un incremento de 420 mil personas empleadas, superando el aumento de 423 mil empleos del mes previo, al mismo tiempo en que el número de desempleados se redujo en 270 mil personas. Con estos datos, la fuerza laboral se incrementó en 150 mil, con lo que la tasa de participación se ubica en 62.7%.

Tasa de desempleo y participación

%

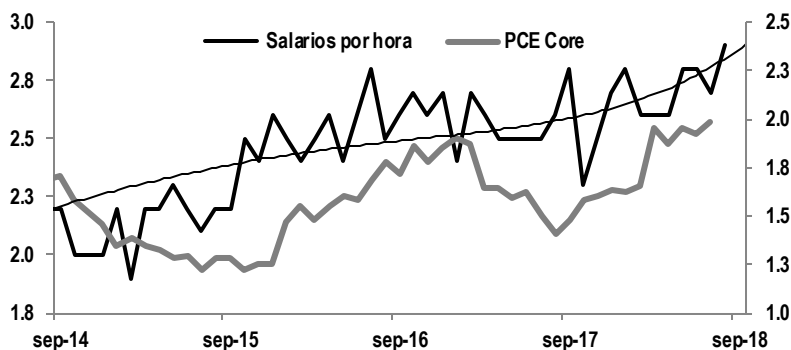


Fuente: Bloomberg y Reserva Federal

Los salarios por hora se incrementaron en 0.3% a nivel mensual, lo que implica una tasa anual de 2.8% anual. Esta cifra está por encima del promedio observado en lo que va del año y por encima del promedio observado en el mismo período del año pasado, lo cual sigue apuntando a una ligera tendencia de alza a medida que la holgura del mercado laboral se está reduciendo.

Salarios por hora y defactor del PCE

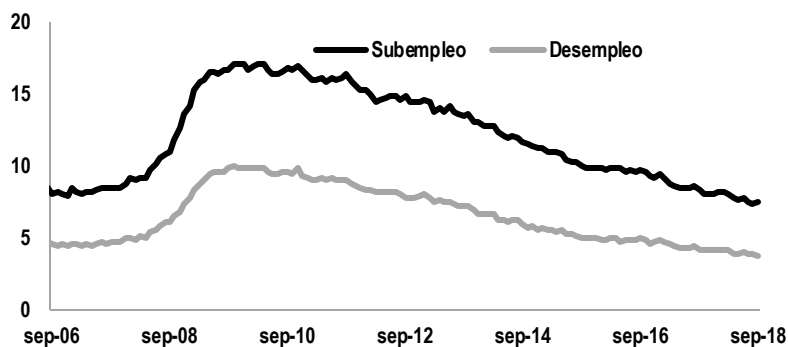
% anual



Fuente: Bloomberg

Reporte de empleo sugiere que el mercado laboral sigue fuerte, aunque la holgura se está reduciendo. A pesar de que el dato de septiembre se ubicó por debajo de lo esperado, las cifras de los dos meses anteriores fueron revisadas sustancialmente al alza, en particular la del mes de agosto que pasó de 201 a 270 mil plazas. Con estos datos, el promedio de creación de empleo de los últimos tres meses se ubicó en 190 mil, ligeramente por debajo del promedio observado en lo que va del año, aunque 22.9% por arriba del ritmo de creación de empleos observado en el mismo período del año anterior. Cabe mencionar que las cifras pudieron estar afectadas en el margen por los efectos del huracán Florence, con una afectación particularmente en el sector de servicios turísticos, en donde los empleos se redujeron en 17 mil plazas. No obstante, el reporte del *BLS* señala que el nivel de respuesta a sus encuestas se mantuvo dentro de los límites normales. Asimismo, señala que normalmente las condiciones climáticas adversas afectan las horas trabajadas más que los niveles de empleo, mismas que permanecieron sin cambios durante el período en cuestión. Mientras tanto, el desempleo se redujo más de lo esperado para ubicarse en 3.7% (vs. nuestro estimado de 3.8%). Estos factores argumentan a favor de que el Fed todavía subirá la tasa de los *Fed funds* en 25pb en diciembre.

Tasa de desempleo y subempleo
%



Fuente: Bloomberg

Certificación de los Analistas.

Nosotros, Gabriel Casillas Olvera, Delia María Paredes Mier, Alejandro Padilla Santana, Manuel Jiménez Zaldívar, Tania Abdul Massih Jacobo, Katia Celina Goya Ostos, Juan Carlos Alderete Macal, Marissa Garza Ostos, Víctor Hugo Cortes Castro, José Itzamna Espitia Hernández, Hugo Armando Gómez Solís, Miguel Alejandro Calvo Domínguez, Valentín III Mendoza Balderas, Santiago Leal Singer, Francisco José Flores Serrano, Gerardo Daniel Valle Trujillo, Francisco Duarte Alcocer y Leslie Thalía Orozco Vélez, certificamos que los puntos de vista que se expresan en este documento son reflejo fiel de nuestra opinión personal sobre la(s) compañía(s) o empresa(s) objeto de este reporte, de sus afiliadas y/o de los valores que ha emitido. Asimismo declaramos que no hemos recibido, no recibimos, ni recibiremos compensación distinta a la de Grupo Financiero Banorte S.A.B. de C.V. por la prestación de nuestros servicios.

Declaraciones relevantes.

Conforme a las leyes vigentes y los manuales internos de procedimientos, los Analistas tienen permitido mantener posiciones largas o cortas en acciones o valores emitidos por empresas que cotizan en la Bolsa Mexicana de Valores y que pueden ser el objeto del presente reporte, sin embargo, los Analistas Bursátiles tienen que observar ciertas reglas que regulan su participación en el mercado con el fin de prevenir, entre otras cosas, la utilización de información privada en su beneficio y evitar conflictos de interés. Los Analistas se abstendrán de invertir y de celebrar operaciones con valores o instrumentos derivados directa o a través de interpósita persona, con Valores objeto del Reporte de análisis, desde 30 días naturales anteriores a la fecha de emisión del Reporte de que se trate, y hasta 10 días naturales posteriores a su fecha de distribución.

Remuneración de los Analistas.

La remuneración de los Analistas se basa en actividades y servicios que van dirigidos a beneficiar a los clientes inversionistas de Casa de Bolsa Banorte y de sus filiales. Dicha remuneración se determina con base en la rentabilidad general de la Casa de Bolsa y del Grupo Financiero y en el desempeño individual de los Analistas. Sin embargo, los inversionistas deberán advertir que los Analistas no reciben pago directo o compensación por transacción específica alguna en banca de inversión o en las demás áreas de negocio. Actividades de las áreas de negocio durante los últimos doce meses.

Actividades de las áreas de negocio durante los últimos doce meses.

Grupo Financiero Banorte S.A.B. de C.V., a través de sus áreas de negocio, brindan servicios que incluyen, entre otros, los correspondientes a banca de inversión y banca corporativa, a un gran número de empresas en México y en el extranjero. Es posible que hayan prestado, estén prestando o en el futuro brinden algún servicio como los mencionados a las compañías o empresas objeto de este reporte. Casa de Bolsa Banorte o sus filiales reciben una remuneración por parte de dichas corporaciones en contraprestación de los servicios antes mencionados.

En el transcurso de los últimos doce meses, Grupo Financiero Banorte S.A.B. de C.V., no ha obtenido compensaciones por los servicios prestados por parte de la banca de inversión o por alguna de sus otras áreas de negocio de las siguientes empresas o sus filiales, alguna de las cuales podría ser objeto de análisis en el presente reporte.

Actividades de las áreas de negocio durante los próximos tres meses.

Casa de Bolsa Banorte, Grupo Financiero Banorte o sus filiales esperan recibir o pretenden obtener ingresos por los servicios que presta banca de inversión o de cualquier otra de sus áreas de negocio, por parte de compañías emisoras o sus filiales, alguna de las cuales podría ser objeto de análisis en el presente reporte.

Tenencia de valores y otras revelaciones.

Grupo Financiero Banorte S.A.B. de C.V. no mantiene inversiones, al cierre del último trimestre, directa o indirectamente, en valores o instrumentos financieros derivados, cuyo o subyacente sean valores, objeto de recomendaciones, que representen el 1% o más de su cartera de inversión de los valores en circulación o el 1% de la emisión o subyacente de los valores emitidos.

Ninguno de los miembros del Consejo, directores generales y directivos del nivel inmediato inferior a éste de Casa de Bolsa Banorte, Grupo Financiero Banorte, funge con algún cargo en las emisoras que pueden ser objeto de análisis en el presente documento.

Los Analistas de Grupo Financiero Banorte S.A.B. de C.V. no mantienen inversiones directas o a través de interpósita persona, en los valores o instrumentos derivados objeto del reporte de análisis.

Guía para las recomendaciones de inversión.

	Referencia
COMPRA	<i>Quando el rendimiento esperado de la acción sea mayor al rendimiento estimado del IPC.</i>
MANTENER	<i>Quando el rendimiento esperado de la acción sea similar al rendimiento estimado del IPC.</i>
VENTA	<i>Quando el rendimiento esperado de la acción sea menor al rendimiento estimado del IPC.</i>

Aunque este documento ofrece un criterio general de inversión, exhortamos al lector a que busque asesorarse con sus propios Consultores o Asesores Financieros, con el fin de considerar si algún valor de los mencionados en el presente reporte se ajusta a sus metas de inversión, perfil de riesgo y posición financiera.

Determinación de precios objetivo

Para el cálculo de los precios objetivo o estimado para los valores, los analistas utilizan una combinación de metodologías generalmente aceptadas entre los analistas financieros, incluyendo de manera enunciativa, más no limitativa, el análisis de múltiplos, flujos descontados, suma de las partes o cualquier otro método que pudiese ser aplicable en cada caso específico conforme a la regulación vigente. No se puede dar garantía alguna de que se vayan a lograr los precios objetivo calculados para los valores por los analistas de Grupo Financiero Banorte S.A.B. de C.V. y a que esto depende de una gran cantidad de diversos factores endógenos y exógenos que afectan el desempeño de la empresa emisora, el entorno en el que se desempeña e influyen en las tendencias del mercado de valores en el que cotiza. Es más, el inversionista debe considerar que el precio de los valores o instrumentos puede fluctuar en contra de su interés y ocasionarle la pérdida parcial y hasta total del capital invertido.

La información contenida en el presente reporte ha sido obtenida de fuentes que consideramos como fidedignas, pero no hacemos declaración alguna respecto de su precisión o integridad. La información, estimaciones y recomendaciones que se incluyen en este documento son vigentes a la fecha de su emisión, pero están sujetas a modificaciones y cambios sin previo aviso; Grupo Financiero Banorte S.A.B. de C.V. no se compromete a comunicar los cambios y tampoco a mantener actualizado el contenido de este documento. Grupo Financiero Banorte S.A.B. de C.V. no acepta responsabilidad alguna por cualquier pérdida que se derive del uso de este reporte o de su contenido. Este documento no podrá ser fotocopiado, citado, divulgado, utilizado, ni reproducido total o parcialmente sin previa autorización escrita por parte de, Grupo Financiero Banorte S.A.B. de C.V.

Directorio de Análisis

Gabriel Casillas Olvera	Director General Adjunto Análisis Económico y Bursátil	gabriel.casillas@banorte.com	(55) 4433 - 4695
Raquel Vázquez Godínez	Asistente Dir. General Adjunta Análisis Económico y Bursátil	raquel.vazquez@banorte.com	(55) 1670 - 2967

Análisis Económico

Delia María Paredes Mier	Directora Ejecutiva Análisis y Estrategia	delia.paredes@banorte.com	(55) 5268 - 1694
Katia Celina Goya Ostos	Subdirector Economía Internacional	katia.goya@banorte.com	(55) 1670 - 1821
Juan Carlos Alderete Macal, CFA	Subdirector Economía Nacional	juan.alderete.macal@banorte.com	(55) 1103 - 4046
Miguel Alejandro Calvo Domínguez	Gerente Economía Regional	miguel.calvo@banorte.com	(55) 1670 - 2220
Francisco José Flores Serrano	Gerente Economía Nacional	francisco.flores.serrano@banorte.com	(55) 1670 - 2957
Lourdes Calvo Fernández	Analista (Edición)	lourdes.calvo@banorte.com	(55) 1103 - 4000 x 2611

Estrategia de Renta Fija y Tipo de Cambio

Alejandro Padilla Santana	Director Estrategia de Renta Fija y Tipo de Cambio	alejandro.padilla@banorte.com	(55) 1103 - 4043
Santiago Leal Singer	Subdirector Estrategia de Tipo de Cambio	santiago.leal@banorte.com	(55) 1670 - 2144
Leslie Thalía Orozco Vélez	Gerente Estrategia de Renta Fija y Tipo de Cambio	leslie.orozco.velez@banorte.com	(55) 1670 - 1698

Análisis Bursátil

Manuel Jiménez Zaldivar	Director Análisis Bursátil	manuel.jimenez@banorte.com	(55) 5268 - 1671
Víctor Hugo Cortes Castro	Análisis Técnico	victorh.cortes@banorte.com	(55) 1670 - 1800
Marissa Garza Ostos	Conglomerados / Financiero / Minería / Químico	marissa.garza@banorte.com	(55) 1670 - 1719
José Itzamna Espitia Hernández	Aerolíneas / Aeropuertos / Cemento / Fibras / Infraestructura	jose.espitia@banorte.com	(55) 1670 - 2249
Valentín III Mendoza Balderas	Autopartes / Bienes Raíces / Comerciales / Consumo Discrecional	valentin.mendoza@banorte.com	(55) 1670 - 2250
Francisco Duarte Alcocer	Analista	francisco.duarte.alcocer@banorte.com	(55) 1670 - 2707
Itzel Martínez Rojas	Analista	itzel.martinez.rojas@banorte.com	(55) 1670 - 2251

Análisis Deuda Corporativa

Tania Abdul Massih Jacobo	Directora Deuda Corporativa	tania.abdul@banorte.com	(55) 5268 - 1672
Hugo Armando Gómez Solís	Subdirector Deuda Corporativa	hugo.gomez@banorte.com	(55) 1670 - 2247
Gerardo Daniel Valle Trujillo	Analista Deuda Corporativa	gerardo.valle.trujillo@banorte.com	(55) 1670 - 2248

Banca Mayorista

Armando Rodal Espinosa	Director General Banca Mayorista	armando.rodal@banorte.com	(81) 8319 - 6895
Alejandro Eric Faesi Puente	Director General Adjunto de Mercados y Ventas Institucionales	alejandro.faesi@banorte.com	(55) 5268 - 1640
Alejandro Aguilar Ceballos	Director General Adjunto de Administración de Activos	alejandro.aguilar.cebillos@banorte.com	(55) 5268 - 9996
Arturo Monroy Ballesteros	Director General Adjunto Banca Inversión Financ. Estruct.	arturo.monroy.ballesteros@banorte.com	(55) 5004 - 1002
Gerardo Zamora Nanez	Director General Adjunto Banca Transaccional y Arrendadora y Factor	gerardo.zamora@banorte.com	(81) 8318 - 5071
Jorge de la Vega Grajales	Director General Adjunto Gobierno Federal	jorge.delavega@banorte.com	(55) 5004 - 5121
Luis Pietrini Sheridan	Director General Adjunto Banca Patrimonial y Privada	luis.pietrini@banorte.com	(55) 5004 - 1453
René Gerardo Pimentel Ibarrola	Director General Adjunto Banca Corporativa e Instituciones Financieras	pimentelr@banorte.com	(55) 5268 - 9004
Ricardo Velázquez Rodríguez	Director General Adjunto Banca Internacional	rvelazquez@banorte.com	(55) 5004 - 5279
Víctor Antonio Roldan Ferrer	Director General Adjunto Banca Empresarial	victor.rolan.ferrer@banorte.com	(55) 5004 - 1454