

Fed de Filadelfia – Se cumplen cinco meses de contracción en la región

19 de enero 2023

www.banorte.com
@ analisis_fundam

Luis Leopoldo López Salinas
Gerente Economía Internacional
luis.lopez.salinas@banorte.com

- **Fed de Filadelfia (ene): -8.9pts (Banorte: -11.0pts; consenso: -11.0pts; anterior: -13.7pts)**
- **Al interior del reporte, destaca que las nuevas órdenes permanecieron en terreno negativo, con los envíos aumentando. Por otro lado, el empleo mostró mejoras volviendo a terreno positivo**
- **La perspectiva para los próximos seis meses reflejó optimismo, saliendo del terreno negativo con las empresas anticipando crecimiento, aunque moderado hacia delante**
- **Los precios se mostraron mixtos con los pagados moderándose, pero los recibidos subiendo, lo cual refleja que las presiones inflacionarias no ceden**
- **Hacia delante, consideramos que los riesgos se mantienen al alza limitando la recuperación del sector manufacturero. Esto ante la desaceleración económica a nivel mundial debido al fuerte ajuste monetario de los bancos centrales. Del lado positivo, la reapertura de China podría limitar la baja**

El indicador de la actividad manufacturera de la región de Filadelfia se mantuvo en contracción en el primer mes del año. El índice general registró otra caída al ubicarse en -8.9pts hilando cinco meses consecutivos en terreno negativo. Cabe mencionar que, el índice general se desprende de una pregunta independiente y no a partir de los subíndices. En este contexto, al interior del reporte destacamos: (1) Las nuevas órdenes continuaron cayendo, aunque a un ritmo menos rápido desde -22.3pts a -10.9pts, esto es negativo ya que este componente es un indicador adelantado del crecimiento futuro y (2) los envíos aumentando luego de haberse contraído el mes previo. Del lado positivo, se tiene que el componente de empleo salió del terreno negativo, aumentando casi 12pts (ver tabla abajo), ya que se ubicó en 10.9pts desde los -0.9pts de diciembre, lo cual da señales de un mercado laboral todavía resiliente. Por su parte, los indicadores de precios enviaron señales mixtas, ya que los pagados mostraron una fuerte moderación, pero los recibidos aumentaron casi 2pts, lo cual apunta a que se mantienen las presiones inflacionarias.

Filadelfia Fed en enero

Índice de difusión

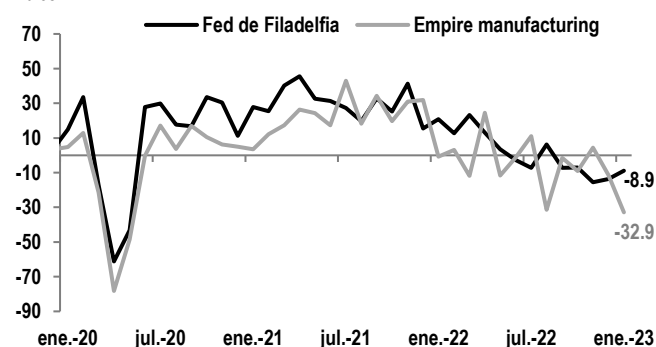
	ene-23	dic-22	nov-22	3m-MA	Cambio
Total	-8.9	-13.7	-15.5	-12.7	+4.8
Nuevas ordenes	-10.9	-22.3	-15.9	-16.4	+11.4
Envíos	11.1	-0.9	4.1	4.8	+12.0
Inventarios	0.9	-3.0	-6.5	-2.9	+3.9
Empleo	10.9	-0.9	10.2	6.7	+11.8
Precios pagados	24.5	36.3	39.3	33.4	-11.8
Precios recibidos	29.9	28.1	37.6	31.9	+1.8
Perspectiva 6-m	4.9	-0.9	-7.1	-1.0	+5.8
Empire Manufacturing	-32.9	-11.2	4.5	-13.2	-21.7

Fuente: Banorte con datos del Fed de Filadelfia

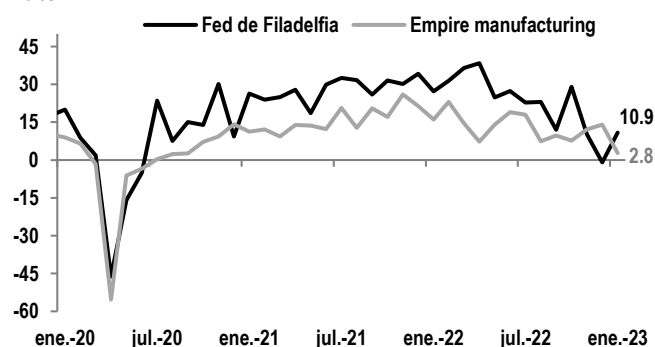
Documento destinado al público en general

Las expectativas para los próximos seis meses mostraron ligeras mejoras saliendo del terreno negativo. En lo que se refiere a la perspectiva de las empresas, el índice general para los próximos 6 meses subió cerca de 6pts, tras siete meses consecutivos de contracción. En concreto se ubicó en 4.9pts (previo: -0.9pts). En este sentido, casi el 38% de las empresas esperan mayor actividad en los próximos seis meses. Por su parte, el porcentaje que anticipa caídas representó el 32.8%. En tanto, casi el 34% de los encuestados anticipan un aumento en las nuevas órdenes. Mientras que, tan solo el 13.5% ve un aumento en el número de empleados, una disminución respecto al 28.9% previo. En lo que se refiere a los precios, los porcentajes aluden a que se espera que persistan las presiones inflacionarias. En este sentido, más del 43% estima que los precios pagados subirán, mientras que casi el 39% esperan que los recibidos hagan lo mismo.

Philly Fed y Empire Manufacturing
Índice



Subíndice de empleo
Índice



Fuente: Banorte, Fed de Filadelfia y Fed de Nueva York

Los indicadores regionales de enero arrojan señales negativas más claras para la actividad industrial en los próximos meses. En línea con lo que se observó en este reporte, [el Empire Manufacturing del primer mes del año](#) mostró condiciones más adversas para la región de Nueva York permaneciendo en terreno negativo, incluso por debajo del nivel previo. Asimismo, [el reporte de producción industrial del último mes del 2022](#) mostró a las manufacturas impactadas fuertemente a la baja por el sector automotriz. Mientras que el resto de los rubros también mostraron debilidad. Consideramos que en general el impacto negativo en las manufacturas es consistente con la desaceleración económica provocada a nivel mundial por los fuertes ajustes monetarios. En este contexto, esperamos que el sector se mantenga limitado al alza y con la debilidad concentrándose en el IS23.

Certificación de los Analistas.

Nosotros, Alejandro Padilla Santana, Juan Carlos Alderete Macal, Alejandro Cervantes Llamas, Manuel Jiménez Zaldívar, Marissa Garza Ostos, Katia Celina Goya Ostos, Francisco José Flores Serrano, José Luis García Casales, Víctor Hugo Cortes Castro, José Itzamna Espitia Hernández, Carlos Hernández García, Leslie Thalía Orozco Vélez, Hugo Armando Gómez Solís, Yazmín Selene Pérez Enríquez, Cintia Gisela Nava Roa, Miguel Alejandro Calvo Domínguez, Daniela Olea Suárez, José De Jesús Ramírez Martínez, Gerardo Daniel Valle Trujillo, Luis Leopoldo López Salinas, Isaiás Rodríguez Sobrino, Paola Soto Leal y Daniel Sebastián Sosa Aguilar, certificamos que los puntos de vista que se expresan en este documento son reflejo fiel de nuestra opinión personal sobre la(s) compañía(s) o empresa(s) objeto de este reporte, de sus afiliadas y/o de los valores que ha emitido. Asimismo, declaramos que no hemos recibido, ni recibimos, ni recibiremos compensación distinta a la de Grupo Financiero Banorte S.A.B. de C.V. por la prestación de nuestros servicios.

Declaraciones relevantes.

Conforme a las leyes vigentes y los manuales internos de procedimientos, los Analistas tienen permitido mantener posiciones largas o cortas en acciones o valores emitidos por empresas que cotizan en la Bolsa Mexicana de Valores y que pueden ser el objeto del presente reporte, sin embargo, los Analistas Bursátiles tienen que observar ciertas reglas que regulan su participación en el mercado con el fin de prevenir, entre otras cosas, la utilización de información privada en su beneficio y evitar conflictos de interés. Los Analistas se abstendrán de invertir y de celebrar operaciones con valores o instrumentos derivados directa o a través de interpósita persona, con Valores objeto del Reporte de análisis, desde 30 días naturales anteriores a la fecha de emisión del Reporte de que se trate, y hasta 10 días naturales posteriores a su fecha de distribución.

Remuneración de los Analistas.

La remuneración de los Analistas se basa en actividades y servicios que van dirigidos a beneficiar a los clientes inversionistas de Casa de Bolsa Banorte y de sus filiales. Dicha remuneración se determina con base en la rentabilidad general de la Casa de Bolsa y del Grupo Financiero y en el desempeño individual de los Analistas. Sin embargo, los inversionistas deberán advertir que los Analistas no reciben pago directo o compensación por transacción específica alguna en banca de inversión o en las demás áreas de negocio. Actividades de las áreas de negocio durante los últimos doce meses.

Actividades de las áreas de negocio durante los últimos doce meses.

Grupo Financiero Banorte S.A.B. de C.V., a través de sus áreas de negocio, brindan servicios que incluyen, entre otros, los correspondientes a banca de inversión y banca corporativa, a un gran número de empresas en México y en el extranjero. Es posible que hayan prestado, estén prestando o en el futuro brinden algún servicio como los mencionados a las compañías o empresas objeto de este reporte. Casa de Bolsa Banorte o sus filiales reciben una remuneración por parte de dichas corporaciones en contraprestación de los servicios antes mencionados.

En el transcurso de los últimos doce meses, Grupo Financiero Banorte S.A.B. de C.V., no ha obtenido compensaciones por los servicios prestados por parte de la banca de inversión o por alguna de sus otras áreas de negocio de las siguientes empresas o sus filiales, alguna de las cuales podría ser objeto de análisis en el presente reporte.

Actividades de las áreas de negocio durante los próximos tres meses.

Casa de Bolsa Banorte, Grupo Financiero Banorte o sus filiales esperan recibir o pretenden obtener ingresos por los servicios que presta banca de inversión o de cualquier otra de sus áreas de negocio, por parte de compañías emisoras o sus filiales, alguna de las cuales podría ser objeto de análisis en el presente reporte.

Tenencia de valores y otras revelaciones.

Grupo Financiero Banorte S.A.B. de C.V. no mantiene inversiones, al cierre del último trimestre, directa o indirectamente, en valores o instrumentos financieros derivados, cuyo subyacente sean valores, objeto de recomendaciones, que representen el 1% o más de su cartera de inversión de los valores en circulación o el 1% de la emisión o subyacente de los valores emitidos.

Ninguno de los miembros del Consejo, directores generales y directivos del nivel inmediato inferior a éste de Casa de Bolsa Banorte, Grupo Financiero Banorte, funge con algún cargo en las emisoras que pueden ser objeto de análisis en el presente documento.

Los Analistas de Grupo Financiero Banorte S.A.B. de C.V. no mantienen inversiones directas o a través de interpósita persona, en los valores o instrumentos derivados objeto del reporte de análisis.

Guía para las recomendaciones de inversión.

	Referencia
COMPRA	Quando el rendimiento esperado de la acción sea mayor al rendimiento estimado del IPC.
MANTENER	Quando el rendimiento esperado de la acción sea similar al rendimiento estimado del IPC.
VENTA	Quando el rendimiento esperado de la acción sea menor al rendimiento estimado del IPC.

Aunque este documento ofrece un criterio general de inversión, exhortamos al lector a que busque asesorarse con sus propios Consultores o Asesores Financieros, con el fin de considerar si algún valor de los mencionados en el presente reporte se ajusta a sus metas de inversión, perfil de riesgo y posición financiera.

Determinación de precios objetivo

Para el cálculo de los precios objetivo estimado para los valores, los analistas utilizan una combinación de metodologías generalmente aceptadas entre los analistas financieros, incluyendo de manera enunciativa, más no limitativa, el análisis de múltiplos, flujos descontados, suma de las partes o cualquier otro método que pudiese ser aplicable en cada caso específico conforme a la regulación vigente. No se puede dar garantía alguna de que se vayan a lograr los precios objetivo calculados para los valores por los analistas de Grupo Financiero Banorte S.A.B. de C.V., ya que esto depende de una gran cantidad de diversos factores endógenos y exógenos que afectan el desempeño de la empresa emisora, el entorno en el que se desempeña e influyen en las tendencias del mercado de valores en el que cotiza. Es más, el inversionista debe considerar que el precio de los valores o instrumentos puede fluctuar en contra de su interés y ocasionarle la pérdida parcial y hasta total del capital invertido.

La información contenida en el presente reporte ha sido obtenida de fuentes que consideramos como fidedignas, pero no hacemos declaración alguna respecto de su precisión o integridad. La información, estimaciones y recomendaciones que se incluyen en este documento son vigentes a la fecha de su emisión, pero están sujetas a modificaciones y cambios sin previo aviso; Grupo Financiero Banorte S.A.B. de C.V. no se compromete a comunicar los cambios y tampoco a mantener actualizado el contenido de este documento. Grupo Financiero Banorte S.A.B. de C.V. no acepta responsabilidad alguna por cualquier pérdida que se derive del uso de este reporte o de su contenido. Este documento no podrá ser fotocopiado, citado, divulgado, utilizado, ni reproducido total o parcialmente sin previa autorización escrita por parte de, Grupo Financiero Banorte S.A.B. de C.V.

GRUPO FINANCIERO BANORTE S.A.B. de C.V.

Dirección General Adjunta de Análisis Económico y Financiero			
Alejandro Padilla Santana	Director General Adjunto de Análisis Económico y Financiero	alejandro.padilla@banorte.com	(55) 1103 - 4043
Raquel Vázquez Godínez	Asistente DGA AEyF	raquel.vazquez@banorte.com	(55) 1670 - 2967
Itzel Martínez Rojas	Gerente	itzel.martinez.rojas@banorte.com	(55) 1670 - 2251
Lourdes Calvo Fernández	Analista (Edición)	lourdes.calvo@banorte.com	(55) 1103 - 4000 x 2611
María Fernanda Vargas Santoyo	Analista	maria.vargas.santoyo@banorte.com	(55) 1103 - 4000
Análisis Económico			
Juan Carlos Alderete Macal, CFA	Director Ejecutivo de Análisis Económico y Estrategia Financiera de Mercados	juan.alderete.macal@banorte.com	(55) 1103 - 4046
Francisco José Flores Serrano	Director Economía Nacional	francisco.flores.serrano@banorte.com	(55) 1670 - 2957
Katía Celina Goya Ostos	Director Economía Internacional	katia.goya@banorte.com	(55) 1670 - 1821
Yazmín Selene Pérez Enríquez	Subdirector Economía Nacional	yazmin.perez.enriquez@banorte.com	(55) 5268 - 1694
Cintia Gisela Nava Roa	Subdirector Economía Nacional	cintia.nava.roa@banorte.com	(55) 1103 - 4000
Luis Leopoldo López Salinas	Gerente Economía Internacional	luis.lopez.salinas@banorte.com	(55) 1103 - 4000 x 2707
Estrategia de Mercados			
Manuel Jiménez Zaldívar	Director Estrategia de Mercados	manuel.jimenez@banorte.com	(55) 5268 - 1671
Estrategia de Renta Fija y Tipo de Cambio			
Leslie Thalía Orozco Vélez	Subdirector Estrategia de Renta Fija y Tipo de Cambio	leslie.orozco.velez@banorte.com	(55) 5268 - 1698
Isaías Rodríguez Sobrino	Gerente de Renta Fija, Tipo de Cambio y Commodities	isaias.rodriguez.sobrino@banorte.com	(55) 1670 - 2144
Análisis Bursátil			
Marissa Garza Ostos	Director Análisis Bursátil	marissa.garza@banorte.com	(55) 1670 - 1719
José Itzamna Espitia Hernández	Subdirector Análisis Bursátil	jose.espitia@banorte.com	(55) 1670 - 2249
Carlos Hernández García	Subdirector Análisis Bursátil	carlos.hernandez.garcia@banorte.com	(55) 1670 - 2250
Víctor Hugo Cortes Castro	Subdirector Análisis Técnico	victorh.cortes@banorte.com	(55) 1670 - 1800
Paola Soto Leal	Analista Sectorial Análisis Bursátil	paola.soto.leal@banorte.com	(55) 1103 - 4000 x 1746
Análisis Deuda Corporativa			
Hugo Armando Gómez Solís	Subdirector Deuda Corporativa	hugo.gomez@banorte.com	(55) 1670 - 2247
Gerardo Daniel Valle Trujillo	Gerente Deuda Corporativa	gerardo.valle.trujillo@banorte.com	(55) 1670 - 2248
Análisis Cuantitativo			
Alejandro Cervantes Llamas	Director Ejecutivo de Análisis Cuantitativo	alejandro.cervantes@banorte.com	(55) 1670 - 2972
José Luis García Casales	Director Análisis Cuantitativo	jose.garcia.casales@banorte.com	(55) 8510 - 4608
Daniela Olea Suárez	Subdirector Análisis Cuantitativo	daniela.olea.suarez@banorte.com	(55) 1103 - 4000
Miguel Alejandro Calvo Domínguez	Subdirector Análisis Cuantitativo	miguel.calvo@banorte.com	(55) 1670 - 2220
José De Jesús Ramírez Martínez	Subdirector Análisis Cuantitativo	jose.ramirez.martinez@banorte.com	(55) 1103 - 4000
Daniel Sebastián Sosa Aguilar	Gerente Análisis Cuantitativo	daniel.sosa@banorte.com	(55) 1103 - 4000
Banca Mayorista			
Armando Rodal Espinosa	Director General Banca Mayorista	armando.rodal@banorte.com	(55) 1670 - 1889
Alejandro Aguilar Ceballos	Director General Adjunto de Administración de Activos	alejandro.aguilar.cebaldos@banorte.com	(55) 5004 - 1282
Alejandro Eric Faesi Puente	Director General Adjunto de Mercados y Ventas Institucionales	alejandro.faesi@banorte.com	(55) 5268 - 1640
Alejandro Frigolet Vázquez Vela	Director General Adjunto Sólida	alejandro.frigolet.vazquezvela@banorte.com	(55) 5268 - 1656
Arturo Monroy Ballesteros	Director General Adjunto Banca Inversión	arturo.monroy.ballesteros@banorte.com	(55) 5004 - 5140
Carlos Alberto Arciniega Navarro	Director General Adjunto Tesorería	carlos.arciniega@banorte.com	(81) 1103 - 4091
Gerardo Zamora Nanez	Director General Adjunto Banca Transaccional y Arrendadora y Factor	gerardo.zamora@banorte.com	(81) 8173 - 9127
Jorge de la Vega Grajales	Director General Adjunto Gobierno Federal	jorge.delavega@banorte.com	(55) 5004 - 5121
Luis Pietrini Sheridan	Director General Adjunto Banca Patrimonial y Privada	luis.pietrini@banorte.com	(55) 5249 - 6423
Lizza Velarde Torres	Director Ejecutivo Gestión Banca Mayorista	lizza.velarde@banorte.com	(55) 4433 - 4676
Oswaldo Brondo Menchaca	Director General Adjunto Bancas Especializadas	oswaldo.brondo@banorte.com	(55) 5004 - 1423
Raúl Alejandro Arauzo Romero	Director General Adjunto Banca Transaccional	alejandro.arauzo@banorte.com	(55) 5261 - 4910
René Gerardo Pimentel Ibarrola	Director General Adjunto Banca Corporativa e Instituciones Financieras	pimentelr@banorte.com	(55) 5004 - 1051
Ricardo Velázquez Rodríguez	Director General Adjunto Banca Internacional	rvelazquez@banorte.com	(55) 5004 - 5279
Víctor Antonio Roldan Ferrer	Director General Adjunto Banca Empresarial	victor.roltan.ferrer@banorte.com	(55) 1670 - 1899