

Reporte de empleo de agosto – Fortaleza del mercado laboral argumenta a favor de dos alzas más de tasas en 2018

7 de septiembre 2018

www.banorte.com
@analisis_fundam

Delia Paredes

Director Ejecutivo Análisis Económico
delia.paredes@banorte.com

Katia Goya

Economista Senior, Global
katia.goya@banorte.com

- **Nómina no agrícola: 201 miles (Banorte: 193; consenso: 190; previo: 147)**
- **La tasa de desempleo se ubicó en 3.9% mientras que la tasa de participación se ubicó en 62.7%**
- **Las revisiones de los últimos dos meses restaron 50 mil plazas de las que se anunciaron inicialmente**
- **El sector privado sumó 204 mil plazas (sector productor de bienes 26 mil plazas, mientras que el sector servicios añadió 175 mil plazas)**
- **El sector público restó 3 mil plazas**
- **Finalmente, los salarios por hora se incrementaron en 0.4% a nivel mensual, lo que implica una tasa anual de 2.9% anual**

Cifras del BLS mostraron que la economía añadió 201 mil plazas en agosto. Este dato resultó por encima de nuestra expectativa de 193 mil plazas. El sector privado añadió 204 mil plazas, por encima del promedio móvil de los últimos tres meses (ver tabla abajo). Lo anterior fue resultado de un incremento de 26 mil plazas en el sector de bienes, así como de una contribución de 175 mil puestos por parte de los servicios. Mientras tanto, el sector construcción también añadió 23 mil plazas durante el período en cuestión. Finalmente, el sector público restó 3 mil plazas durante el octavo mes del año.

Reporte del mercado laboral en agosto

variación mensual en miles

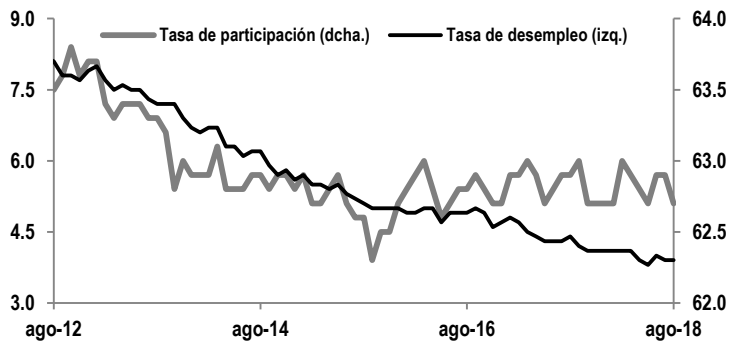
	ago.-18	jul.-18	jun.-18	Promedio 3m	Acumulado	
					ene-ago.,'18	ene-ago.,'17
Encuesta en establecimientos						
Total	201	147	208	185	1,654	1,512
Bienes	26	36	36	33	394	296
Construcción	23	18	8	16	187	140
Manufacturas	-3	18	21	12	159	112
Servicios	175	111	172	153	1,260	1,216
Sector privado	204	153	192	183	1,645	1,479
Sector público	-3	-6	16	2	9	33
Encuesta en los hogares						
Fuerza laboral	-469	105	601	79	1,179	862
Empleados	-423	389	102	23	1,521	1,238
Desempleados	-46	-284	499	56	-342	-375
Tasa de desempleo (%)	3.9	3.9	4	4		
Tasa de participación (%)	62.7	62.9	62.9	62.8		
Salarios por hora (% mensual)	0.4	0.3	0.2	0.3		
(% anual)	2.9	2.7	2.8	2.8		

Fuente: BLS

Documento destinado al público en general

La tasa de desempleo se ubicó en 3.9% en agosto. Esto fue el resultado de una disminución de 423 mil personas empleadas, vs. el incremento de 389 mil empleos del mes previo, al mismo tiempo en que el número de desempleados se redujo en 46 mil personas. Con estos datos, la fuerza laboral se redujo 469 mil, con lo que la tasa de participación se ubica en 62.7%.

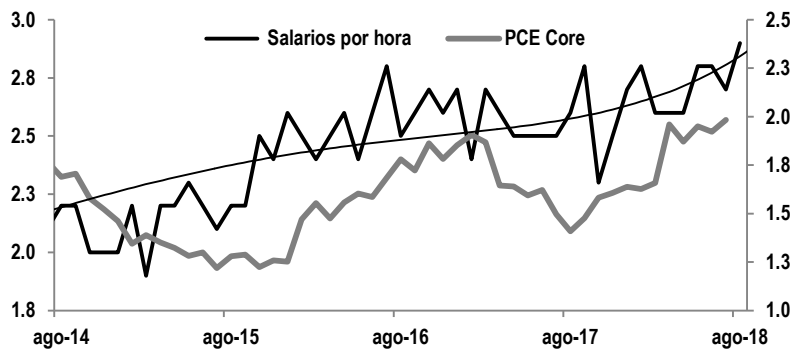
Tasa de desempleo y participación
%



Fuente: Bloomberg y Reserva Federal

Los salarios por hora se incrementaron en 0.4% a nivel mensual, lo que implica una tasa anual de 2.9% anual. Esta tasa de crecimiento está por encima del promedio observado en lo que va del año y por encima del promedio observado en el mismo período del año pasado.

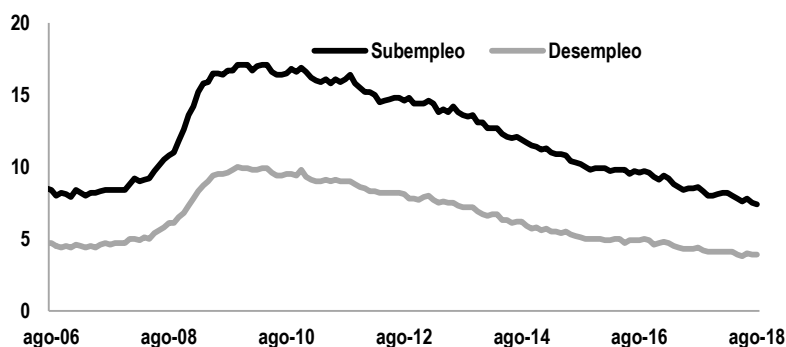
Salarios por hora y deflactor del PCE
% anual



Fuente: Bloomberg

El reporte de empleo confirma nuestra expectativa de dos alzas más de tasas por parte del Fed en lo que resta de 2018. Si bien con este dato el promedio móvil de creación de empleos de los últimos tres meses se ubicó por debajo del promedio de los últimos 12 meses (185mil vs. 207 mil plazas) y del promedio observado en el mismo período del año pasado (189 mil plazas), en lo que va del año se han creado 1.7 millones de empleos, 9.4% más que en el mismo período de 2017. El mayor ritmo de creación de empleos se explica por el estímulo fiscal, que está más que compensando por los temores que existen en torno a las tensiones comerciales. En este contexto, las solicitudes de seguro por desempleo siguen en niveles históricamente bajos, mientras que el subíndice de empleo de la encuesta ISM manufacturero se ubicó en su máximo de los últimos seis meses, lo que apunta a que seguirá el dinamismo en el mercado laboral. Mientras tanto, si bien el desempleo se mantuvo en niveles de 3.9% (vs. nuestro estimado de 3.8%), cabe mencionar que esto puede estar reflejando distorsiones relacionadas con los trabajadores temporales de verano. No obstante, la tendencia de subempleo sigue siendo a la baja, lo que nos hace pensar que la tasa de desempleo seguirá cayendo hacia delante para cerrar el año en niveles alrededor de 3.5%. En términos de presiones salariales, destaca el incremento de 2.9% anual, el máximo en los últimos nueve años. Las encuestas de actividad regionales sugieren que esta tendencia seguirá siendo de alza, aunque moderada en la medida en que la inflación se acerque al objetivo y continúe la fortaleza del mercado laboral. Estos factores argumentan a favor de que el Fed todavía subirá la tasa de los *Fed funds* en dos ocasiones de 25pb en lo que resta de 2018, la primera tan pronto como en su reunión del próximo 26 de septiembre.

Tasa de desempleo y subempleo
%



Fuente: Bloomberg

Certificación de los Analistas.

Nosotros, Gabriel Casillas Olvera, Delia María Paredes Mier, Alejandro Padilla Santana, Manuel Jiménez Zaldívar, Tania Abdul Massih Jacobo, Katia Celina Goya Ostos, Juan Carlos Alderete Macal, Marissa Garza Ostos, Víctor Hugo Cortes Castro, José Itzamna Espitia Hernández, Hugo Armando Gómez Solís, Miguel Alejandro Calvo Domínguez, Valentín III Mendoza Balderas, Santiago Leal Singer, Francisco José Flores Serrano, Gerardo Daniel Valle Trujillo, Francisco Duarte Alcocer y Leslie Thalía Orozco Vélez, certificamos que los puntos de vista que se expresan en este documento son reflejo fiel de nuestra opinión personal sobre la(s) compañía(s) o empresa(s) objeto de este reporte, de sus afiliadas y/o de los valores que ha emitido. Asimismo declaramos que no hemos recibido, no recibimos, ni recibiremos compensación distinta a la de Grupo Financiero Banorte S.A.B. de C.V. por la prestación de nuestros servicios.

Declaraciones relevantes.

Conforme a las leyes vigentes y los manuales internos de procedimientos, los Analistas tienen permitido mantener posiciones largas o cortas en acciones o valores emitidos por empresas que cotizan en la Bolsa Mexicana de Valores y que pueden ser el objeto del presente reporte, sin embargo, los Analistas Bursátiles tienen que observar ciertas reglas que regulan su participación en el mercado con el fin de prevenir, entre otras cosas, la utilización de información privada en su beneficio y evitar conflictos de interés. Los Analistas se abstendrán de invertir y de celebrar operaciones con valores o instrumentos derivados directa o a través de interpósita persona, con Valores objeto del Reporte de análisis, desde 30 días naturales anteriores a la fecha de emisión del Reporte de que se trate, y hasta 10 días naturales posteriores a su fecha de distribución.

Remuneración de los Analistas.

La remuneración de los Analistas se basa en actividades y servicios que van dirigidos a beneficiar a los clientes inversionistas de Casa de Bolsa Banorte y de sus filiales. Dicha remuneración se determina con base en la rentabilidad general de la Casa de Bolsa y del Grupo Financiero y en el desempeño individual de los Analistas. Sin embargo, los inversionistas deberán advertir que los Analistas no reciben pago directo o compensación por transacción específica alguna en banca de inversión o en las demás áreas de negocio.

Actividades de las áreas de negocio durante los últimos doce meses.

Grupo Financiero Banorte S.A.B. de C.V., a través de sus áreas de negocio, brindan servicios que incluyen, entre otros, los correspondientes a banca de inversión y banca corporativa, a un gran número de empresas en México y en el extranjero. Es posible que hayan prestado, estén prestando o en el futuro brinden algún servicio como los mencionados a las compañías o empresas objeto de este reporte. Casa de Bolsa Banorte o sus filiales reciben una remuneración por parte de dichas corporaciones en contraprestación de los servicios antes mencionados.

En el transcurso de los últimos doce meses, Grupo Financiero Banorte S.A.B. de C.V., no ha obtenido compensaciones por los servicios prestados por parte de la banca de inversión o por alguna de sus otras áreas de negocio de las siguientes empresas o sus filiales, alguna de las cuales podría ser objeto de análisis en el presente reporte.

Actividades de las áreas de negocio durante los próximos tres meses.

Casa de Bolsa Banorte, Grupo Financiero Banorte o sus filiales esperan recibir o pretenden obtener ingresos por los servicios que presta banca de inversión o de cualquier otra de sus áreas de negocio, por parte de compañías emisoras o sus filiales, alguna de las cuales podría ser objeto de análisis en el presente reporte.

Tenencia de valores y otras revelaciones.

Grupo Financiero Banorte S.A.B. de C.V. no mantiene inversiones, al cierre del último trimestre, directa o indirectamente, en valores o instrumentos financieros derivados, cuyo subyacente sean valores, objeto de recomendaciones, que representen el 1% o más de su cartera de inversión de los valores en circulación o el 1% de la emisión o subyacente de los valores emitidos.

Ninguno de los miembros del Consejo, directores generales y directivos del nivel inmediato inferior a éste de Casa de Bolsa Banorte, Grupo Financiero Banorte, funge con algún cargo en las emisoras que pueden ser objeto de análisis en el presente documento.

Los Analistas de Grupo Financiero Banorte S.A.B. de C.V. no mantienen inversiones directas o a través de interpósita persona, en los valores o instrumentos derivados objeto del reporte de análisis.

Guía para las recomendaciones de inversión.

	Referencia
COMPRA	<i>Cuando el rendimiento esperado de la acción sea mayor al rendimiento estimado del IPC.</i>
MANTENER	<i>Cuando el rendimiento esperado de la acción sea similar al rendimiento estimado del IPC.</i>
VENTA	<i>Cuando el rendimiento esperado de la acción sea menor al rendimiento estimado del IPC.</i>

Aunque este documento ofrece un criterio general de inversión, exhortamos al lector a que busque asesorarse con sus propios Consultores o Asesores Financieros, con el fin de considerar si algún valor de los mencionados en el presente reporte se ajusta a sus metas de inversión, perfil de riesgo y posición financiera.

Determinación de precios objetivo

Para el cálculo de los precios objetivo estimado para los valores, los analistas utilizan una combinación de metodologías generalmente aceptadas entre los analistas financieros, incluyendo de manera enunciativa, más no limitativa, el análisis de múltiplos, flujos descontados, suma de las partes o cualquier otro método que pudiese ser aplicable en cada caso específico conforme a la regulación vigente. No se puede dar garantía alguna de que se vayan a lograr los precios objetivo calculados para los valores por los analistas de Grupo Financiero Banorte S.A.B. de C.V., ya que esto depende de una gran cantidad de diversos factores endógenos y exógenos que afectan el desempeño de la empresa emisora, el entorno en el que se desempeña e influyen en las tendencias del mercado de valores en el que cotiza. Es más, el inversionista debe considerar que el precio de los valores o instrumentos puede fluctuar en contra de su interés y ocasionarle la pérdida parcial y hasta total del capital invertido.

La información contenida en el presente reporte ha sido obtenida de fuentes que consideramos como fidedignas, pero no hacemos declaración alguna respecto de su precisión o integridad. La información, estimaciones y recomendaciones que se incluyen en este documento son vigentes a la fecha de su emisión, pero están sujetas a modificaciones y cambios sin previo aviso; Grupo Financiero Banorte S.A.B. de C.V. no se compromete a comunicar los cambios y tampoco a mantener actualizado el contenido de este documento. Grupo Financiero Banorte S.A.B. de C.V. no acepta responsabilidad alguna por cualquier pérdida que se derive del uso de este reporte o de su contenido. Este documento no podrá ser fotocopiado, citado, divulgado, utilizado, ni reproducido total o parcialmente sin previa autorización escrita por parte de, Grupo Financiero Banorte S.A.B. de C.V.

GRUPO FINANCIERO BANORTE S.A.B. de C.V.
Directorio de Análisis

Gabriel Casillas Olvera	Director General Adjunto Análisis Económico y Bursátil	gabriel.casillas@banorte.com	(55) 4433 - 4695
Raquel Vázquez Godínez	Asistente Dir. General Adjunta Análisis Económico y Bursátil	raquel.vazquez@banorte.com	(55) 1670 - 2967

Análisis Económico

Delia María Paredes Mier	Directora Ejecutiva Análisis y Estrategia	delia.paredes@banorte.com	(55) 5268 - 1694
Katia Celina Goya Ostos	Subdirector Economía Internacional	katia.goya@banorte.com	(55) 1670 - 1821
Juan Carlos Alderete Macal, CFA	Subdirector Economía Nacional	juan.alderete.macal@banorte.com	(55) 1103 - 4046
Miguel Alejandro Calvo Domínguez	Gerente Economía Regional	miguel.calvo@banorte.com	(55) 1670 - 2220
Francisco José Flores Serrano	Gerente Economía Nacional	francisco.flores.serrano@banorte.com	(55) 1670 - 2957
Lourdes Calvo Fernández	Analista (Edición)	lourdes.calvo@banorte.com	(55) 1103 - 4000 x 2611

Estrategia de Renta Fija y Tipo de Cambio

Alejandro Padilla Santana	Director Estrategia de Renta Fija y Tipo de Cambio	alejandro.padilla@banorte.com	(55) 1103 - 4043
Santiago Leal Singer	Subdirector Estrategia de Tipo de Cambio	santiago.leal@banorte.com	(55) 1670 - 2144
Leslie Thalía Orozco Vélez	Gerente Estrategia de Renta Fija y Tipo de Cambio	leslie.orozco.velez@banorte.com	(55) 1670 - 1698

Análisis Bursátil

Manuel Jiménez Zaldivar	Director Análisis Bursátil	manuel.jimenez@banorte.com	(55) 5268 - 1671
Víctor Hugo Cortes Castro	Análisis Técnico	victorh.cortes@banorte.com	(55) 1670 - 1800
Marissa Garza Ostos	Conglomerados / Financiero / Minería / Químico	marissa.garza@banorte.com	(55) 1670 - 1719
José Itzamna Espitia Hernández	Aerolíneas / Aeropuertos / Cemento / Fibras / Infraestructura	jose.espitia@banorte.com	(55) 1670 - 2249
Valentín III Mendoza Balderas	Autopartes / Bienes Raíces / Comerciales / Consumo Discrecional	valentin.mendoza@banorte.com	(55) 1670 - 2250
Francisco Duarte Alcocer	Analista	francisco.duarte.alcocer@banorte.com	(55) 1670 - 2707
Itzel Martínez Rojas	Analista	itzel.martinez.rojas@banorte.com	(55) 1670 - 2251

Análisis Deuda Corporativa

Tania Abdul Massih Jacobo	Directora Deuda Corporativa	tania.abdul@banorte.com	(55) 5268 - 1672
Hugo Armando Gómez Solís	Subdirector Deuda Corporativa	hugo.gomez@banorte.com	(55) 1670 - 2247
Gerardo Daniel Valle Trujillo	Analista Deuda Corporativa	gerardo.valle.trujillo@banorte.com	(55) 1670 - 2248

Banca Mayorista

Armando Rodal Espinosa	Director General Banca Mayorista	armando.rodal@banorte.com	(81) 8319 - 6895
Alejandro Eric Faesi Puente	Director General Adjunto de Mercados y Ventas Institucionales	alejandro.faesi@banorte.com	(55) 5268 - 1640
Alejandro Aguilar Ceballos	Director General Adjunto de Administración de Activos	alejandro.aguilar.ceballos@banorte.com	(55) 5268 - 9996
Arturo Monroy Ballesteros	Director General Adjunto Banca Inversión Financ. Estruct.	arturo.monroy.ballesteros@banorte.com	(55) 5004 - 1002
Gerardo Zamora Nanez	Director General Adjunto Banca Transaccional y Arrendadora y Factor	gerardo.zamora@banorte.com	(81) 8318 - 5071
Jorge de la Vega Grajales	Director General Adjunto Gobierno Federal	jorge.delavega@banorte.com	(55) 5004 - 5121
Luis Pietrini Sheridan	Director General Adjunto Banca Patrimonial y Privada	luis.pietrini@banorte.com	(55) 5004 - 1453
René Gerardo Pimentel Ibarrola	Director General Adjunto Banca Corporativa e Instituciones Financieras	pimentelr@banorte.com	(55) 5268 - 9004
Ricardo Velázquez Rodríguez	Director General Adjunto Banca Internacional	rvelazquez@banorte.com	(55) 5004 - 5279
Víctor Antonio Roldan Ferrer	Director General Adjunto Banca Empresarial	victor.rolan.ferrer@banorte.com	(55) 5004 - 1454