

Balanza comercial – Tendencia ascendente de las exportaciones se modera

26 de junio 2015

- **Balanza comercial (mayo): -1,017mdd (Banorte-Ixe: 739.1mdd; consenso: -158mdd; rango: -903mdd a739.1mdd; previo: -85.4mdd)**
- **Las exportaciones totales cayeron 8.8% anual**
- **Por su parte, las importaciones registraron una caída de 5.5% anual**
- **Con cifras ajustadas por estacionalidad, las exportaciones se contrajeron 4.75% con respecto al mes anterior, mientras que las importaciones se contrajeron 2.97%**
- **En nuestra opinión, el reporte de balanza comercial del quinto mes del año muestra una ligera moderación en la tendencia de alza de la demanda externa**

www.banorte.com
www.ixe.com.mx
@ analisis_fundam

Delia Paredes

Director Ejecutivo Análisis y Estrategia
delia.paredes@banorte.com

Alejandro Cervantes

Economista Senior, México
alejandro.cervantes@banorte.com

Déficit mayor a lo esperado. De acuerdo con el reporte del *INEGI* publicado hoy, la balanza comercial de mayo presentó un déficit de 1,017.3 millones de dólares, por debajo de nuestro estimado de 739.1mdd (consenso: -158mdd). En lo que va del año, la balanza comercial acumula un saldo negativo por 3,303.2 millones de dólares, comparado con el déficit de 684.3mdd observado en el mismo período del año anterior.

Las exportaciones totales presentaron una caída de 8.8% anual durante el período en cuestión. Las exportaciones petroleras cayeron 37.2% con respecto a mayo de 2014 mientras que las no petroleras cayeron 5.3% anual. En particular, las exportaciones manufactureras se contrajeron 5.2% anual durante el período en cuestión, las exportaciones manufactureras no automotrices se cayeron 8.6% mientras que aquéllas del sector automotriz crecieron 1.8% anual. En lo que va del año, las exportaciones manufactureras se han expandido 3% (automotrices: 9.1%; no automotrices: 0.2%), como se muestra en la tabla de abajo.

Por su parte, las importaciones registraron una caída de 5.5% anual en mayo. Las importaciones de bienes de consumo no petroleras -asociadas al gasto privado-, se contrajeron 2% en términos anuales. Por su parte, las importaciones no petroleras de bienes intermedios -utilizadas como insumos del sector manufacturero-, se contrajeron 4.4% anual en mayo. Finalmente, las importaciones de bienes de capital crecieron 1.4% anual durante el período en cuestión. En lo que va del año, las importaciones se han caído 1.2%, derivado de menores importaciones petroleras (-23.6%), aunado a una tímida expansión de las importaciones de bienes de consumo no petroleras (+0.3% anual). Por su parte, las importaciones de bienes intermedios (ex. Petróleo) se han expandido 1.3% anual en lo que va del año, mientras que las importaciones de bienes de capital se han incrementado 4.6% en los primeros cinco meses del año.

Balanza comercial en mayo

% anual

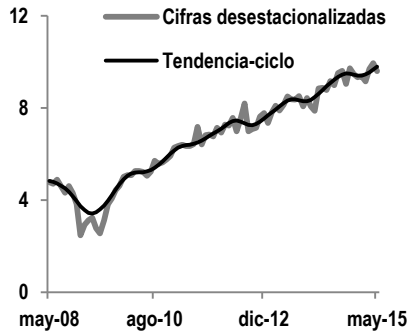
	may-15	abr-15	ene-may,'15	ene-may,'14
Exportaciones totales	-8.8	-3.2	-2.8	3.5
Petroleras	-37.2	-50.4	-44.8	-8.7
Petróleo crudo	-43.0	-48.6	-47.4	-10.1
Otros	5.7	-57.8	-30.0	0.1
No petroleras	-5.3	2.7	2.9	5.4
Agropecuarias	4.9	-0.1	7.1	5.0
Extractivas	-38.1	-25.3	-15.8	16.2
Manufactureras	-5.2	3.2	3.0	5.3
Automotriz	1.8	12.2	9.1	10.1
Resto	-8.6	-0.9	0.2	3.1
Importaciones totales	-5.5	-1.6	-1.2	2.0
Consumo	-4.5	-14.2	-6.6	-3.8
Petroleras	-13.0	-34.8	-23.6	-16.4
No petroleras	-2.0	-4.4	0.3	2.5
Bienes intermedios	-6.6	0.4	-0.9	3.6
Petroleras	-31.1	-25.4	-23.8	5.1
No petroleras	-4.4	2.9	1.3	3.5
Bienes de capital	1.4	3.0	4.6	-1.2

Fuente: INEGI

Con cifras ajustadas por estacionalidad, las exportaciones se contrajeron 4.75% con respecto al mes anterior, mientras que las importaciones se contrajeron 2.97%. A su interior, las exportaciones no petroleras cayeron 6.4% mensual mientras que las petroleras se expandieron 20.4% mensual. Por su parte, las importaciones no petroleras de bienes intermedios cayeron 4.7% mensual mientras que las importaciones de bienes de consumo no petroleras se expandieron 7.4% m/m. Finalmente, las importaciones de bienes de capital avanzaron 1.57% m/m en mayo.

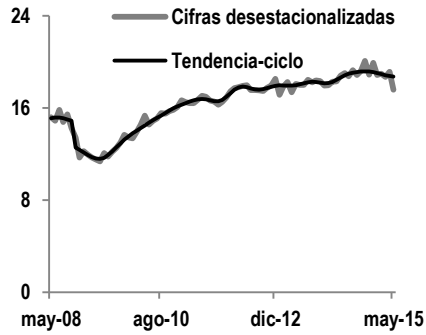
En nuestra opinión, el reporte de balanza comercial del quinto mes del año muestra una ligera moderación en la tendencia de alza de la demanda externa. Las exportaciones manufactureras del sector automotriz siguen mostrando una fuerte tendencia de alza (ver gráfico abajo a la izquierda), lo que ha compensado por la moderación en la tendencia de las exportaciones manufactureras no automotrices, probablemente reflejando una moderación en el ritmo de crecimiento a nivel global (gráfico en el centro). Por el lado de las importaciones, existe una tendencia de alza tanto en las de consumo (ex. petróleo), como en las de bienes de capital, lo que sugiere que la demanda interna empieza a recuperarse (ver gráficos abajo).

Exportaciones manufactureras automotrices
mmd



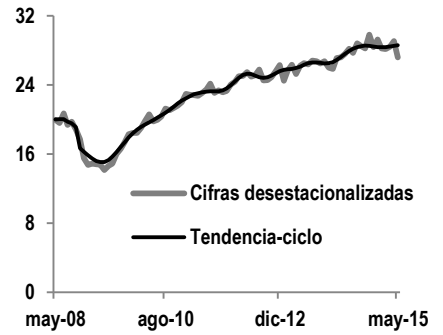
Fuente: INEGI

Exportaciones manuf. no automotrices
mmd



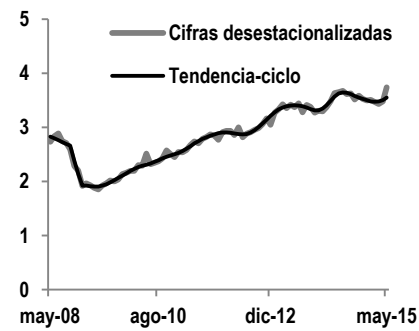
Fuente: INEGI

Exportaciones manufactureras
mmd



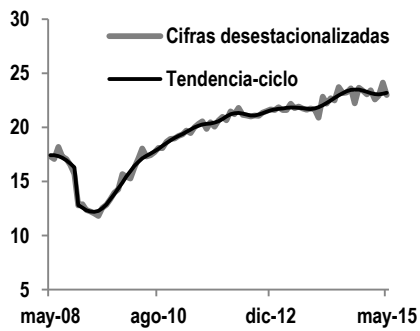
Fuente: INEGI

Importaciones de consumo (ex. petróleo)
mmd



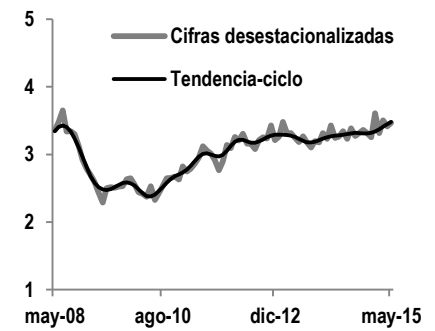
Fuente: INEGI

Importaciones de b. intermedios
mmd



Fuente: INEGI

Importaciones de bienes de capital
mmd



Fuente: INEGI

Certificación de los Analistas.

Nosotros, Gabriel Casillas Olvera, Delia María Paredes Mier, Alejandro Padilla Santana, Manuel Jiménez Zaldívar, Tania Abdul Massih Jacobo, Alejandro Cervantes Llamas, Katia Celina Goya Ostos, Juan Carlos Alderete Macal, Víctor Hugo Cortes Castro, Marissa Garza Ostos, Marisol Huerta Mondragón; Miguel Alejandro Calvo Domínguez, Hugo Armando Gómez Solís, Idalia Yanira Céspedes Jaén, José Itzamna Espitia Hernández; Valentín III Mendoza Balderas, Rey Saúl Torres Olivares, Santiago Leal Singer, María de la Paz Orozco, certificamos que los puntos de vista que se expresan en este documento son reflejo fiel de nuestra opinión personal sobre la(s) compañía(s) o empresa(s) objeto de este reporte, de sus afiliadas y/o de los valores que ha emitido. Asimismo declaramos que no hemos recibido, no recibimos, ni recibiremos compensación distinta a la de Grupo Financiero Banorte S.A.B. de C.V por la prestación de nuestros servicios.

Declaraciones relevantes.

Conforme a las leyes vigentes y los manuales internos de procedimientos, los Analistas tienen permitido mantener posiciones largas o cortas en acciones o valores emitidos por empresas que cotizan en la Bolsa Mexicana de Valores y que pueden ser el objeto del presente reporte, sin embargo, los Analistas Bursátiles tienen que observar ciertas reglas que regulan su participación en el mercado con el fin de prevenir, entre otras cosas, la utilización de información privada en su beneficio y evitar conflictos de interés. Los Analistas se abstendrán de invertir y de celebrar operaciones con valores o instrumentos derivados directa o a través de interpósita persona, con Valores objeto del Reporte de análisis, desde 30 días naturales anteriores a la fecha de emisión del Reporte de que se trate, y hasta 10 días naturales posteriores a su fecha de distribución.

Remuneración de los Analistas.

La remuneración de los Analistas se basa en actividades y servicios que van dirigidos a beneficiar a los clientes inversionistas de Casa de Bolsa Banorte Ixe y de sus filiales. Dicha remuneración se determina con base en la rentabilidad general de la Casa de Bolsa y del Grupo Financiero y en el desempeño individual de los Analistas. Sin embargo, los inversionistas deberán advertir que los Analistas no reciben pago directo o compensación por transacción específica alguna en banca de inversión o en las demás áreas de negocio. Actividades de las áreas de negocio durante los últimos doce meses.

Actividades de las áreas de negocio durante los últimos doce meses.

Grupo Financiero Banorte S.A.B. de C.V., a través de sus áreas de negocio, brindan servicios que incluyen, entre otros, los correspondientes a banca de inversión y banca corporativa, a un gran número de empresas en México y en el extranjero. Es posible que hayan prestado, estén prestando o en el futuro brinden algún servicio como los mencionados a las compañías o empresas objeto de este reporte. Casa de Bolsa Banorte o sus filiales reciben una remuneración por parte de dichas corporaciones en contraprestación de los servicios antes mencionados.

En el transcurso de los últimos doce meses, Grupo Financiero Banorte S.A.B. de C.V., no ha obtenido compensaciones por los servicios prestados por parte de la banca de inversión o por alguna de sus otras áreas de negocio de las siguientes empresas o sus filiales, alguna de las cuales podría ser objeto de análisis en el presente reporte.

Actividades de las áreas de negocio durante los próximos tres meses.

Casa de Bolsa Banorte Ixe, Grupo Financiero Banorte o sus filiales esperan recibir o pretenden obtener ingresos por los servicios que presta banca de inversión o de cualquier otra de sus áreas de negocio, por parte de compañías emisoras o sus filiales, alguna de las cuales podría ser objeto de análisis en el presente reporte.

Tenencia de valores y otras revelaciones.

Grupo Financiero Banorte S.A.B. de C.V. no mantiene inversiones, al cierre del último trimestre, directa o indirectamente, en valores o instrumentos financieros derivados, cuyo subyacente sean valores, objeto de recomendaciones, que representen el 1% o más de su cartera de inversión de los valores en circulación o el 1% de la emisión o subyacente de los valores emitidos.

Ninguno de los miembros del Consejo, directores generales y directivos del nivel inmediato inferior a éste de Casa de Bolsa Banorte Ixe, Grupo Financiero Banorte, funge con algún cargo en las emisoras que pueden ser objeto de análisis en el presente documento.

Los Analistas de Grupo Financiero Banorte S.A.B. de C.V. no mantienen inversiones directas o a través de interpósita persona, en los valores o instrumentos derivados objeto del reporte de análisis.

Guía para las recomendaciones de inversión.

	Referencia
COMPRA	Quando el rendimiento esperado de la acción sea mayor al rendimiento estimado del IPC.
MANTENER	Quando el rendimiento esperado de la acción sea similar al rendimiento estimado del IPC.
VENTA	Quando el rendimiento esperado de la acción sea menor al rendimiento estimado del IPC.

Aunque este documento ofrece un criterio general de inversión, exhortamos al lector a que busque asesorarse con sus propios Consultores o Asesores Financieros, con el fin de considerar si algún valor de los mencionados en el presente reporte se ajusta a sus metas de inversión, perfil de riesgo y posición financiera.

Determinación de precios objetivo

Para el cálculo de los precios objetivo estimado para los valores, los analistas utilizan una combinación de metodologías generalmente aceptadas entre los analistas financieros, incluyendo de manera enunciativa, más no limitativa, el análisis de múltiplos, flujos descontados, suma de las partes o cualquier otro método que pudiese ser aplicable en cada caso específico conforme a la regulación vigente. No se puede dar garantía alguna de que se vayan a lograr los precios objetivo calculados para los valores por los analistas de Grupo Financiero Banorte S.A.B. de C.V., ya que esto depende de una gran cantidad de diversos factores endógenos y exógenos que afectan el desempeño de la empresa emisora, el entorno en el que se desempeña e influyen en las tendencias del mercado de valores en el que cotiza. Es más, el inversionista debe considerar que el precio de los valores o instrumentos puede fluctuar en contra de su interés y ocasionarle la pérdida parcial y hasta total del capital invertido.

La información contenida en el presente reporte ha sido obtenida de fuentes que consideramos como fidedignas, pero no hacemos declaración alguna respecto de su precisión o integridad. La información, estimaciones y recomendaciones que se incluyen en este documento son vigentes a la fecha de su emisión, pero están sujetas a modificaciones y cambios sin previo aviso; Grupo Financiero Banorte S.A.B. de C.V. no se compromete a comunicar los cambios y tampoco a mantener actualizado el contenido de este documento. Grupo Financiero Banorte S.A.B. de C.V. no acepta responsabilidad alguna por cualquier pérdida que se derive del uso de este reporte o de su contenido. Este documento no podrá ser fotocopiado, citado, divulgado, utilizado, ni reproducido total o parcialmente sin previa autorización escrita por parte de, Grupo Financiero Banorte S.A.B. de C.V.

GRUPO FINANCIERO BANORTE S.A.B. de C.V.
Directorio de Análisis

Gabriel Casillas Olvera	Director General Adjunto Análisis Económico y Bursátil	gabriel.casillas@banorte.com	(55) 4433 - 4695
Raquel Vázquez Godínez	Asistente Dir. General Adjunta Análisis Económico y Bursátil	raquel.vazquez@banorte.com	(55) 1670 - 2967

Análisis Económico

Delia María Paredes Mier	Directora Ejecutiva Análisis y Estrategia	delia.paredes@banorte.com	(55) 5268 - 1694
Alejandro Cervantes Llamas	Subdirector Economía Nacional	alejandro.cervantes@banorte.com	(55) 1670 - 2972
Katia Celina Goya Ostos	Subdirector Economía Internacional	katia.goya@banorte.com	(55) 1670 - 1821
Miguel Alejandro Calvo Domínguez	Gerente Economía Regional y Sectorial	miguel.calvo@banorte.com	(55) 1670 - 2220
Rey Saúl Torres Olivares	Analista Economía Nacional	saul.torres@banorte.com	(55) 1670 - 2957
Lourdes Calvo Fernández	Analista (Edición)	lourdes.calvo@banorte.com	(55) 1103 - 4000 x 2611

Estrategia de Renta Fija y Tipo de Cambio

Alejandro Padilla Santana	Director Estrategia de Renta Fija y Tipo de Cambio	alejandro.padilla@banorte.com	(55) 1103 - 4043
Juan Carlos Alderete Macal, CFA	Subdirector de Estrategia de Tipo de Cambio	juan.alderete.macal@banorte.com	(55) 1103 - 4046
Santiago Leal Singer	Analista Estrategia de Renta Fija y Tipo de Cambio	santiago.leal@banorte.com	(55) 1670 - 2144

Análisis Bursátil

Manuel Jiménez Zaldivar	Director Análisis Bursátil	manuel.jimenez@banorte.com	(55) 5268 - 1671
Victor Hugo Cortes Castro	Análisis Técnico	victorh.cortes@banorte.com	(55) 1670 - 1800
Marissa Garza Ostos	Conglomerados / Financiero / Minería / Químico	marissa.garza@banorte.com	(55) 1670 - 1719
Marisol Huerta Mondragón	Alimentos / Bebidas/Comerciales	marisol.huerta.mondragon@banorte.com	(55) 1670 - 1746
José Itzamna Espitia Hernández	Aeropuertos / Cemento / Fibras / Infraestructura	jose.espitia@banorte.com	(55) 1670 - 2249
Valentín III Mendoza Balderas	Autopartes	valentin.mendoza@banorte.com	(55) 1670 - 2250
María de la Paz Orozco García	Analista	maripaz.orozco@banorte.com	(55) 1670 - 2251

Análisis Deuda Corporativa

Tania Abdul Massih Jacobo	Directora Deuda Corporativa	tania.abdul@banorte.com	(55) 5268 - 1672
Hugo Armando Gómez Solís	Gerente Deuda Corporativa	hugoa.gomez@banorte.com	(55) 1670 - 2247
Idalia Yanira Céspedes Jaén	Gerente Deuda Corporativa	idalia.cespedes@banorte.com	(55) 1670 - 2248

Banca Mayorista

Armando Rodal Espinosa	Director General Banca Mayorista	armando.rodal@banorte.com	(81) 8319 - 6895
Alejandro Eric Faesi Puente	Director General Adjunto de Mercados y Ventas Institucionales	alejandro.faesi@banorte.com	(55) 5268 - 1640
Jorge de la Vega Grajales	Director General Adjunto Gobierno Federal	jorge.delavega@banorte.com	(55) 5004 - 5121
Luis Pietrini Sheridan	Director General Adjunto Banca Patrimonial y Privada	lpietrini@ixe.com.mx	(55) 5004 - 1453
René Gerardo Pimentel Ibarrola	Director General Adjunto Banca Corporativa e Instituciones Financieras	pimentelr@ixe.com.mx	(55) 5268 - 9004
Ricardo Velázquez Rodríguez	Director General Adjunto Banca Internacional	rvelazquez@ixe.com.mx	(55) 5268 - 9879
Victor Antonio Roldan Ferrer	Director General Adjunto Banca Empresarial	vrolدان@ixe.com.mx	(55) 5004 - 1454