

## Reporte ADP – Empleo en el sector privado suma menos plazas a lo esperado en junio

1 de julio 2020

- **Empleo privado ADP (jun): 2.4 millones (Banorte: 3.5 millones; consenso: 2.9 millones; anterior: -2.8 millones; revisado 3.1 millones)**
- **El empleo en el sector productor de bienes creó 457 mil plazas, mientras que el sector servicios generó 1.9 millones de empleos**
- **Nuestro estimado para el reporte de la nómina no agrícola que se publicará el jueves es de una creación de 4 millones de empleos, pero con riesgos a observar una menor recuperación**

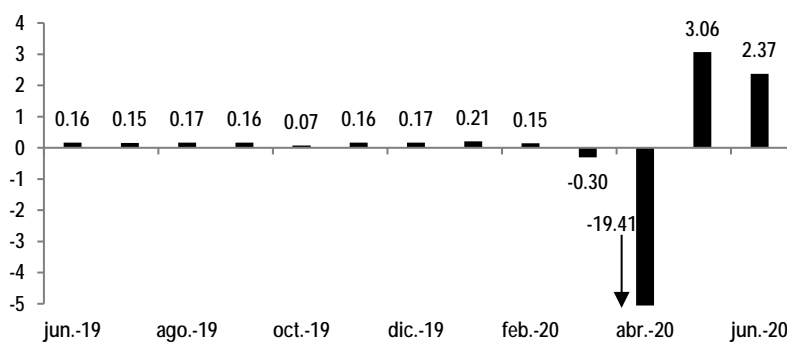
www.banorte.com  
@analisis\_fundam

**Luis Leopoldo López**  
Analista Economía Internacional  
luis.lopez.salinas@banorte.com

**El reporte de empleo ADP mostró una recuperación de plazas en el sector privado menor a lo esperado.** El reporte de empleo privado del *Instituto ADP* mostró una creación de 2.4 millones de puestos de trabajo durante el sexto mes del año, inferior a nuestro estimado de 3.5 millones y el del consenso de 2.9 millones. Mientras que, el dato del mes anterior se revisó fuertemente al alza desde una contracción de 2.8 millones a una creación de 3.1 millones de empleos.

Empleo en el sector privado ADP

Millones



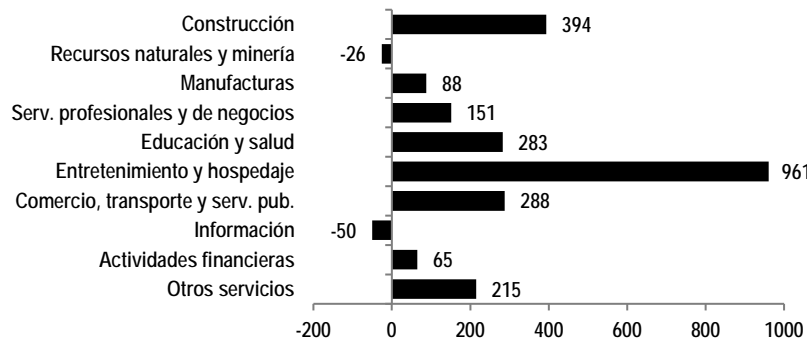
Fuente: ADP Research Institute

**El empleo en el sector servicios mostró un fuerte repunte.** En este contexto, por sectores, el empleo en lo que se refiere a la producción de bienes se expandió en 457 mil plazas. El alza en el mes se debió principalmente a una creación de 394 mil de puestos de trabajo en la construcción, una expansión de 88 mil plazas en las manufacturas y, por último, una caída de 26 mil empleos en los sectores de recursos naturales y minería. Por su parte, el sector servicios (el más afectado por la pandemia del COVID-19) reportó un fuerte repunte desde las caídas observadas en marzo y abril, expandiéndose en 1 millón 912 mil plazas, donde se observó: (1) Una expansión de 961 mil empleos en el sector de entretenimiento y hospedaje; (2) una creación de 288 mil plazas en el comercio, transporte y servicios públicos; (3) el sector de la educación y salud generó 283 mil empleos; y (4) los sectores de otros servicios, los servicios profesionales y de negocios y las actividades financieras generaron 215 mil, 151 mil y 65 mil empleos respectivamente. Por su parte, el sector de la información mostró una contracción de 50 mil plazas.

Documento destinado al público en general

### Empleo en el sector privado ADP por industria

Miles

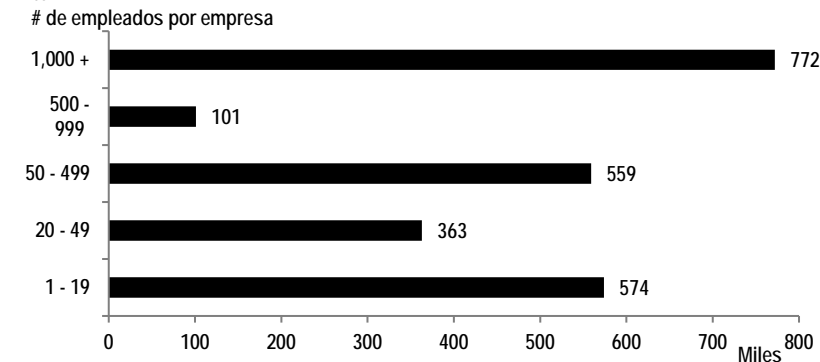


Fuente: ADP Research Institute

**Las empresas pequeñas fueron las que aportaron más empleos creados en el mes de junio.** Por tamaño de empresa, la mayor parte de la aportación a la generación de plazas provino de las clasificadas como pequeñas (entre 1-49 empleados) que reportaron una creación de 937 mil plazas, seguidas de las grandes empresas (más de 500 empleados) que generaron 873 mil plazas, y finalmente, las medianas (entre 50-499 empleados) que también mostraron una recuperación, generando 559 mil plazas en el sexto mes del año. Esto debido principalmente a los estímulos fiscales y a la reapertura gradual de la economía.

### Empleo en el sector privado ADP por número de empleados por empresa

Miles



Fuente: ADP Research Institute

**Esperamos que la nómina no agrícola muestre una creación de 4 millones de plazas en junio, pero con riesgos a que se registre una menor recuperación de plazas.** Si bien el reporte de empleo privado ADP y el de la nómina no agrícola no tienen una alta correlación, consideramos que el dato publicado apunta a la posibilidad de que el reporte del mercado laboral a darse a conocer mañana muestre una creación de empleos inferior a la esperada. Estimamos que las cifras de la nómina no agrícola muestren una creación de 4 millones de empleos en el sexto mes, después de que el mes previo se reportara una creación de 2.5 millones de plazas. En tanto, estimamos que la tasa de desempleo se ubique en niveles de 12.8% después de haberse ubicado en 13.3% el mes previo.

## Certificación de los Analistas.

Nosotros, Gabriel Casillas Olvera, Alejandro Padilla Santana, Delia María Paredes Mier, Juan Carlos Alderete Macal, Manuel Jiménez Zaldívar, Marissa Garza Ostos, Tania Abdul Massih Jacobo, Francisco José Flores Serrano, Katia Celina Goya Ostos, Santiago Leal Singer, José Itzamna Espitia Hernández, Valentín III Mendoza Balderas, Víctor Hugo Cortes Castro, Hugo Armando Gómez Solís, Miguel Alejandro Calvo Domínguez, Luis Leopoldo López Salinas, Leslie Thalía Orozco Vélez, Gerardo Daniel Valle Trujillo, Juan Barbier Arizmendi y Eridani Ruibal Ortega, certificamos que los puntos de vista que se expresan en este documento son reflejo fiel de nuestra opinión personal sobre la(s) compañía(s) o empresa(s) objeto de este reporte, de sus afiliadas y/o de los valores que ha emitido. Asimismo, declaramos que no hemos recibido, no recibimos, ni recibiremos compensación distinta a la de Grupo Financiero Banorte S.A.B. de C.V. por la prestación de nuestros servicios.

## Declaraciones relevantes.

Conforme a las leyes vigentes y los manuales internos de procedimientos, los Analistas tienen permitido mantener posiciones largas o cortas en acciones o valores emitidos por empresas que cotizan en la Bolsa Mexicana de Valores y que pueden ser el objeto del presente reporte, sin embargo, los Analistas Bursátiles tienen que observar ciertas reglas que regulan su participación en el mercado con el fin de prevenir, entre otras cosas, la utilización de información privada en su beneficio y evitar conflictos de interés. Los Analistas se abstendrán de invertir y de celebrar operaciones con valores o instrumentos derivados directa o a través de interpósita persona, con Valores objeto del Reporte de análisis, desde 30 días naturales anteriores a la fecha de emisión del Reporte de que se trate, y hasta 10 días naturales posteriores a su fecha de distribución.

### Remuneración de los Analistas.

La remuneración de los Analistas se basa en actividades y servicios que van dirigidos a beneficiar a los clientes inversionistas de Casa de Bolsa Banorte y de sus filiales. Dicha remuneración se determina con base en la rentabilidad general de la Casa de Bolsa y del Grupo Financiero y en el desempeño individual de los Analistas. Sin embargo, los inversionistas deberán advertir que los Analistas no reciben pago directo o compensación por transacción específica alguna en banca de inversión o en las demás áreas de negocio. Actividades de las áreas de negocio durante los últimos doce meses.

### Actividades de las áreas de negocio durante los últimos doce meses.

*Grupo Financiero Banorte S.A.B. de C.V., a través de sus áreas de negocio, brindan servicios que incluyen, entre otros, los correspondientes a banca de inversión y banca corporativa, a un gran número de empresas en México y en el extranjero. Es posible que hayan prestado, estén prestando o en el futuro brinden algún servicio como los mencionados a las compañías o empresas objeto de este reporte. Casa de Bolsa Banorte o sus filiales reciben una remuneración por parte de dichas corporaciones en contraprestación de los servicios antes mencionados.*

En el transcurso de los últimos doce meses, Grupo Financiero Banorte S.A.B. de C.V., no ha obtenido compensaciones por los servicios prestados por parte de la banca de inversión o por alguna de sus otras áreas de negocio de las siguientes empresas o sus filiales, alguna de las cuales podría ser objeto de análisis en el presente reporte.

### Actividades de las áreas de negocio durante los próximos tres meses.

Casa de Bolsa Banorte, Grupo Financiero Banorte o sus filiales esperan recibir o pretenden obtener ingresos por los servicios que presta banca de inversión o de cualquier otra de sus áreas de negocio, por parte de compañías emisoras o sus filiales, alguna de las cuales podría ser objeto de análisis en el presente reporte.

### Tenencia de valores y otras revelaciones.

Grupo Financiero Banorte S.A.B. de C.V. no mantiene inversiones, al cierre del último trimestre, directa o indirectamente, en valores o instrumentos financieros derivados, cuyo subyacente sean valores, objeto de recomendaciones, que representen el 1% o más de su cartera de inversión de los valores en circulación o el 1% de la emisión o subyacente de los valores emitidos.

Ninguno de los miembros del Consejo, directores generales y directivos del nivel inmediato inferior a éste de Casa de Bolsa Banorte, Grupo Financiero Banorte, funge con algún cargo en las emisoras que pueden ser objeto de análisis en el presente documento.

Los Analistas de Grupo Financiero Banorte S.A.B. de C.V. no mantienen inversiones directas o a través de interpósita persona, en los valores o instrumentos derivados objeto del reporte de análisis.

## Guía para las recomendaciones de inversión.

<b>Referencia</b>	
<b>COMPRA</b>	<i>Cuando el rendimiento esperado de la acción sea mayor al rendimiento estimado del IPC.</i>
<b>MANTENER</b>	<i>Cuando el rendimiento esperado de la acción sea similar al rendimiento estimado del IPC.</i>
<b>VENTA</b>	<i>Cuando el rendimiento esperado de la acción sea menor al rendimiento estimado del IPC.</i>

Aunque este documento ofrece un criterio general de inversión, exhortamos al lector a que busque asesorarse con sus propios Consultores o Asesores Financieros, con el fin de considerar si algún valor de los mencionados en el presente reporte se ajusta a sus metas de inversión, perfil de riesgo y posición financiera.

### Determinación de precios objetivo

Para el cálculo de los precios objetivo estimado para los valores, los analistas utilizan una combinación de metodologías generalmente aceptadas entre los analistas financieros, incluyendo de manera enunciativa, más no limitativa, el análisis de múltiplos, flujos descontados, suma de las partes o cualquier otro método que pudiese ser aplicable en cada caso específico conforme a la regulación vigente. No se puede dar garantía alguna de que se vayan a lograr los precios objetivo calculados para los valores por los analistas de Grupo Financiero Banorte S.A.B. de C.V., ya que esto depende de una gran cantidad de diversos factores endógenos y exógenos que afectan el desempeño de la empresa emisora, el entorno en el que se desempeña e influyen en las tendencias del mercado de valores en el que cotiza. Es más, el inversionista debe considerar que el precio de los valores o instrumentos puede fluctuar en contra de su interés y ocasionarle la pérdida parcial y hasta total del capital invertido.

**La información contenida en el presente reporte ha sido obtenida de fuentes que consideramos como fidedignas, pero no hacemos declaración alguna respecto de su precisión o integridad. La información, estimaciones y recomendaciones que se incluyen en este documento son vigentes a la fecha de su emisión, pero están sujetas a modificaciones y cambios sin previo aviso; Grupo Financiero Banorte S.A.B. de C.V. no se compromete a comunicar los cambios y tampoco a mantener actualizado el contenido de este documento. Grupo Financiero Banorte S.A.B. de C.V. no acepta responsabilidad alguna por cualquier pérdida que se derive del uso de este reporte o de su contenido. Este documento no podrá ser fotocopiado, citado, divulgado, utilizado, ni reproducido total o parcialmente sin previa autorización escrita por parte de, Grupo Financiero Banorte S.A.B. de C.V.**

**GRUPO FINANCIERO BANORTE S.A.B. de C.V.**

<b>Dirección General Adjunta de Análisis Económico y Relación con Inversionistas</b>			
Gabriel Casillas Olvera	Director General Adjunto Análisis Económico y Relación con Inversionistas	gabriel.casillas@banorte.com	(55) 4433 - 4695
Raquel Vázquez Godínez	Asistente Dir. General Adjunta Análisis Económico y Relación con Inversionistas	raquel.vazquez@banorte.com	(55) 1670 - 2967
Lourdes Calvo Fernández	Analista (Edición)	lourdes.calvo@banorte.com	(55) 1103 - 4000 x 2611
<b>Análisis Económico y Estrategia Financiera de Mercados</b>			
Alejandro Padilla Santana	Director Ejecutivo Análisis Económico y Estrategia Financiera de Mercados	alejandro.padilla@banorte.com	(55) 1103 - 4043
Itzel Martínez Rojas	Analista	itzel.martinez.rojas@banorte.com	(55) 1670 - 2251
<b>Análisis Económico</b>			
Juan Carlos Alderete Macal, CFA	Director Análisis Económico	juan.alderete.macal@banorte.com	(55) 1103 - 4046
Francisco José Flores Serrano	Subdirector Economía Nacional	francisco.flores.serrano@banorte.com	(55) 1670 - 2957
Katia Celina Goya Ostos	Subdirector Economía Internacional	katia.goya@banorte.com	(55) 1670 - 1821
Luis Leopoldo López Salinas	Analista Economía Internacional	luis.lopez.salinas@banorte.com	(55) 1103 - 4000 x 2707
<b>Estrategia de Mercados</b>			
Manuel Jiménez Zaldivar	Director Estrategia de Mercados	manuel.jimenez@banorte.com	(55) 5268 - 1671
<b>Estrategia de Renta Fija y Tipo de Cambio</b>			
Santiago Leal Singer	Subdirector Estrategia de Renta Fija y Tipo de Cambio	santiago.leal@banorte.com	(55) 1670 - 2144
Leslie Thalía Orozco Vélez	Gerente Estrategia de Renta Fija y Tipo de Cambio	leslie.orozco.velez@banorte.com	(55) 5268 - 1698
<b>Análisis Bursátil</b>			
Marissa Garza Ostos	Director Análisis Bursátil	marissa.garza@banorte.com	(55) 1670 - 1719
José Itzamna Espitia Hernández	Subdirector Análisis Bursátil	jose.espitia@banorte.com	(55) 1670 - 2249
Valentín III Mendoza Balderas	Subdirector Análisis Bursátil	valentin.mendoza@banorte.com	(55) 1670 - 2250
Víctor Hugo Cortes Castro	Subdirector Análisis Técnico	victorh.cortes@banorte.com	(55) 1670 - 1800
Eridani Ruibal Ortega	Analista	eridani.ruibal.ortega@banorte.com	(55) 1103 - 4000 x 2755
Juan Barbier Arizmendi	Analista	juan.barbier@banorte.com	(55) 1670 - 1746
<b>Análisis Deuda Corporativa</b>			
Tania Abdul Massih Jacobo	Director Deuda Corporativa	tania.abdul@banorte.com	(55) 5268 - 1672
Hugo Armando Gómez Solís	Subdirector Deuda Corporativa	hugo.gomez@banorte.com	(55) 1670 - 2247
Gerardo Daniel Valle Trujillo	Gerente Deuda Corporativa	gerardo.valle.trujillo@banorte.com	(55) 1670 - 2248
<b>Estudios Económicos</b>			
Delia María Paredes Mier	Director Ejecutivo Estudios Económicos	delia.paredes@banorte.com	(55) 5268 - 1694
Miguel Alejandro Calvo Domínguez	Subdirector Estudios Económicos	miguel.calvo@banorte.com	(55) 1670 - 2220
<b>Banca Mayorista</b>			
Armando Rodal Espinosa	Director General Banca Mayorista	armando.rodal@banorte.com	(55) 1670 - 1889
Alejandro Aguilar Ceballos	Director General Adjunto de Administración de Activos	alejandro.aguilar.cebillos@banorte.com	(55) 5004 - 1282
Alejandro Eric Faesi Puente	Director General Adjunto de Mercados y Ventas Institucionales	alejandro.faesi@banorte.com	(55) 5268 - 1640
Alejandro Frigolet Vázquez Vela	Director General Adjunto Sólida	alejandro.frigolet.vazquezvela@banorte.com	(55) 5268 - 1656
Arturo Monroy Ballesteros	Director General Adjunto Banca Inversión	arturo.monroy.ballesteros@banorte.com	(55) 5004 - 5140
Carlos Alberto Arciniega Navarro	Director General Adjunto Tesorería	carlos.arciniega@banorte.com	(81) 1103 - 4091
Gerardo Zamora Nanez	Director General Adjunto Banca Transaccional y Arrendadora y Factor	gerardo.zamora@banorte.com	(81) 8173 - 9127
Jorge de la Vega Grajales	Director General Adjunto Gobierno Federal	jorge.delavega@banorte.com	(55) 5004 - 5121
Luis Pietrini Sheridan	Director General Adjunto Banca Patrimonial y Privada	luis.pietrini@banorte.com	(55) 5249 - 6423
Lizza Velarde Torres	Director Ejecutivo Gestión Banca Mayorista	lizza.velarde@banorte.com	(55) 4433 - 4676
Osvaldo Brondo Menchaca	Director General Adjunto Bancas Especializadas	osvaldo.brondo@banorte.com	(55) 5004 - 1423
Raúl Alejandro Arauzo Romero	Director General Adjunto Banca Transaccional	alejandro.arauzo@banorte.com	(55) 5261 - 4910
René Gerardo Pimentel Ibarrola	Director General Adjunto Banca Corporativa e Instituciones Financieras	pimentelr@banorte.com	(55) 5004 - 1051
Ricardo Velázquez Rodríguez	Director General Adjunto Banca Internacional	rvelazquez@banorte.com	(55) 5004 - 5279
Víctor Antonio Roldán Ferrer	Director General Adjunto Banca Empresarial	victor.roldan.ferrer@banorte.com	(55) 1670 - 1899