

AEROPUERTOS

Nota Sectorial

28 de febrero 2014

Pasajeros mantendrán buena altura en febrero

www.banorte.com
www.ixe.com.mx
@analisis_fundam

- Seguirá la sólida tendencia positiva en febrero.
- Estimamos crecimientos de dígito alto en pasajeros para Asur y Gap de 8.2% y 9.6%, respectivamente.
- Sector continúa con buena perspectiva.

José Espitia
Aeropuertos/Cemento/Fibras/Infraestructura
jespitia@ixe.com.mx

Seguirá la sólida tendencia positiva en febrero. En los próximos días, los 3 grupos aeroportuarios privados -Asur, Gap y Oma- estarán dando a conocer sus reportes de tráfico de pasajeros correspondientes al mes de febrero. De manera general, creemos que éstos seguirán con un desempeño favorable y sólidos crecimientos en pasajeros aunque menores a los presentados en el mes anterior. Asimismo, consideramos que los pasajeros nacionales mostrarán mejores incrementos que los internacionales.

Sector Aeroportuario / Perspectiva Positiva

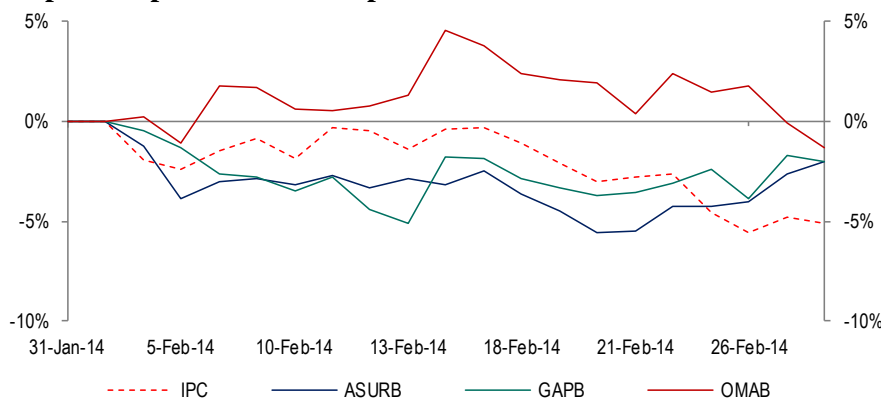
Empresa	Recom.	PO 14E	Rend. 14E
Asur	Compra	\$175.0	18.4%
Gap	Mantener	\$79.0	11.1%
Oma	Sin cobertura	-	-

Estimamos crecimientos de dígito alto en pasajeros para Asur y Gap de 8.2% y 9.6%, respectivamente. Aclarando que no tenemos cobertura formal de Oma, consideramos que Asur seguirá presentando un buen aumento en su tráfico de pasajeros, tomando en cuenta el nivel sólido de ocupación hotelera en donde se encuentra su aeropuerto más importante, Cancún (2.5% más estimado de ocupación vs. febrero 2013), el cual se ha visto favorecido por el turismo. Estimamos que Asur reporte un aumento de 8.2% A/A en su tráfico total de pasajeros, conformado por un alza de 9.0% en pasajeros nacionales y de 7.7% en los internacionales.

Empresa	FV/Ebitda 12m	FV/Ebitda 14E	Peso IPC
Asur	14.0x	12.9x	1.30%
Gap	12.1x	10.9x	0.86%
Oma	12.1x	9.7x	-

En lo que respecta a Gap, los aeropuertos de Guadalajara, Tijuana y Los Cabos continuarán apoyando el tráfico total del grupo. Prevemos que Gap presente un incremento en su tráfico de pasajeros de febrero con un alza de 9.6% A/A, compuesto por un aumento de 10.0% en el tráfico nacional y de 8.9% en el tráfico internacional.

Grupos aeroportuarios - Comparativo de rendimientos de febrero



Fuente: Banorte-Ixe

Buena perspectiva para el sector. El panorama para el sector sigue siendo optimista tomando en cuenta las acciones de diversas aerolíneas con aperturas de rutas, aumento de frecuencias y expansión de flotas, retomando la oferta que dejaron aerolíneas que salieron del mercado, un desempeño favorable en lo que atañe al turismo, así como un nivel relativamente estable en el precio del petróleo. En nuestro portafolio institucional tenemos exposición en Asur con un PO 2014E de P\$175.0 por acción y recomendación de Compra. Por otro lado, para Gap el PO 2014E es de P\$79.0 por acción con una recomendación de Mantener.

Certificación de los Analistas.

Nosotros, Gabriel Casillas Olvera, Delia María Paredes Mier, Katia Celina Goya Ostos, Livia Honsel, Alejandro Padilla Santana, Alejandro Cervantes Llamas, Julia Elena Baca Negrete, Juan Carlos Alderete Macal, Miguel Alejandro Calvo Domínguez, Santiago Leal Singer, Manuel Jiménez Zaldívar, Víctor Hugo Cortes Castro, Marisol Huerta Mondragón, Marissa Garza Ostos, Idalia Yanira Céspedes Jaén, José Itzamna Espitia Hernández, María de la Paz Orozco, Tania Abdul Massih Jacobo, Hugo Armando Gómez Solís, certificamos que los puntos de vista que se expresan en este documento son reflejo fiel de nuestra opinión personal sobre la(s) compañía(s) o empresa(s) objeto de este reporte, de sus afiliadas y/o de los valores que ha emitido. Asimismo declaramos que no hemos recibido, ni recibimos, ni recibiremos compensación distinta a la de Grupo Financiero Banorte S.A.B. de C.V por la prestación de nuestros servicios.

Declaraciones relevantes.

Conforme a las leyes vigentes y los manuales internos de procedimientos, los Analistas tienen permitido mantener posiciones largas o cortas en acciones o valores emitidos por empresas que cotizan en la Bolsa Mexicana de Valores y que pueden ser el objeto del presente reporte, sin embargo, los Analistas Bursátiles tienen que observar ciertas reglas que regulan su participación en el mercado con el fin de prevenir, entre otras cosas, la utilización de información privada en su beneficio y evitar conflictos de interés. Los Analistas se abstendrán de invertir y de celebrar operaciones con valores o instrumentos derivados directa o a través de interpósita persona, con Valores objeto del Reporte de análisis, desde 30 días naturales anteriores a la fecha de emisión del Reporte de que se trate, y hasta 10 días naturales posteriores a su fecha de distribución.

Remuneración de los Analistas.

La remuneración de los Analistas se basa en actividades y servicios que van dirigidos a beneficiar a los clientes inversionistas de Casa de Bolsa Banorte Ixe y de sus filiales. Dicha remuneración se determina con base en la rentabilidad general de la Casa de Bolsa y del Grupo Financiero y en el desempeño individual de los Analistas. Sin embargo, los inversionistas deberán advertir que los Analistas no reciben pago directo o compensación por transacción específica alguna en banca de inversión o en las demás áreas de negocio. Actividades de las áreas de negocio durante los últimos doce meses.

Actividades de las áreas de negocio durante los últimos doce meses.

Grupo Financiero Banorte S.A.B. de C.V., a través de sus áreas de negocio, brindan servicios que incluyen, entre otros, los correspondientes a banca de inversión y banca corporativa, a un gran número de empresas en México y en el extranjero. Es posible que hayan prestado, estén prestando o en el futuro brinden algún servicio como los mencionados a las compañías o empresas objeto de este reporte. Casa de Bolsa Banorte o sus filiales reciben una remuneración por parte de dichas corporaciones en contraprestación de los servicios antes mencionados.

En el transcurso de los últimos doce meses, Grupo Financiero Banorte S.A.B. de C.V., no ha obtenido compensaciones por los servicios prestados por parte de la banca de inversión o por alguna de sus otras áreas de negocio de las siguientes empresas o sus filiales, alguna de las cuales podría ser objeto de análisis en el presente reporte.

Actividades de las áreas de negocio durante los próximos tres meses.

Casa de Bolsa Banorte Ixe, Grupo Financiero Banorte o sus filiales esperan recibir o pretenden obtener ingresos por los servicios que presta banca de inversión o de cualquier otra de sus áreas de negocio, por parte de compañías emisoras o sus filiales, alguna de las cuales podría ser objeto de análisis en el presente reporte.

Tenencia de valores y otras revelaciones.

Grupo Financiero Banorte S.A.B. de C.V. no mantiene inversiones, al cierre del último trimestre, directa o indirectamente, en valores o instrumentos financieros derivados, cuyo subyacente sean valores, objeto de recomendaciones, que representen el 1% o más de su cartera de inversión de los valores en circulación o el 1% de la emisión o subyacente de los valores emitidos.

Ninguno de los miembros del Consejo, directores generales y directivos del nivel inmediato inferior a éste de Casa de Bolsa Banorte Ixe, Grupo Financiero Banorte, funge con algún cargo en las emisoras que pueden ser objeto de análisis en el presente documento.

Los Analistas de Grupo Financiero Banorte S.A.B. de C.V. no mantienen inversiones directas o a través de interpósita persona, en los valores o instrumentos derivados objeto del reporte de análisis.

Guía para las recomendaciones de inversión.

	Referencia
COMPRA	Cuando el rendimiento esperado de la acción sea mayor al rendimiento estimado del IPC.
MANTENER	Cuando el rendimiento esperado de la acción sea similar al rendimiento estimado del IPC.
VENTA	Cuando el rendimiento esperado de la acción sea menor al rendimiento estimado del IPC.

Aunque este documento ofrece un criterio general de inversión, exhortamos al lector a que busque asesorarse con sus propios Consultores o Asesores Financieros, con el fin de considerar si algún valor de los mencionados en el presente reporte se ajusta a sus metas de inversión, perfil de riesgo y posición financiera.

Determinación de precios objetivo

Para el cálculo de los precios objetivo estimado para los valores, los analistas utilizan una combinación de metodologías generalmente aceptadas entre los analistas financieros, incluyendo de manera enunciativa, más no limitativa, el análisis de múltiplos, flujos descontados, suma de las partes o cualquier otro método que pudiese ser aplicable en cada caso específico conforme a la regulación vigente. No se puede dar garantía alguna de que se vayan a lograr los precios objetivo calculados para los valores por los analistas de Grupo Financiero Banorte S.A.B. de C.V, ya que esto depende de una gran cantidad de diversos factores endógenos y exógenos que afectan el desempeño de la empresa emisora, el entorno en el que se desempeña e influyen en las tendencias del mercado de valores en el que cotiza. Es más, el inversionista debe considerar que el precio de los valores o instrumentos puede fluctuar en contra de su interés y ocasionarle la pérdida parcial y hasta total del capital invertido.

La información contenida en el presente reporte ha sido obtenida de fuentes que consideramos como fidedignas, pero no hacemos declaración alguna respecto de su precisión o integridad. La información, estimaciones y recomendaciones que se incluyen en este documento son vigentes a la fecha de su emisión, pero están sujetas a modificaciones y cambios sin previo aviso; Grupo Financiero Banorte S.A.B. de C.V. no se compromete a comunicar los cambios y tampoco a mantener actualizado el contenido de este documento. Grupo Financiero Banorte S.A.B. de C.V. no acepta responsabilidad alguna por cualquier pérdida que se derive del uso de este reporte o de su contenido. Este documento no podrá ser fotocopiado, citado, divulgado, utilizado, ni reproducido total o parcialmente sin previa autorización escrita por parte de, Grupo Financiero Banorte S.A.B. de C.V.

Directorio de Análisis

Gabriel Casillas Olvera	Director General Análisis Económico	gabriel.casillas@banorte.com	(55) 4433 - 4695
-------------------------	-------------------------------------	------------------------------	------------------

Análisis Económico

Delia María Paredes Mier	Directora Ejecutiva Análisis y Estrategia	delia.paredes@banorte.com	(55) 5268 - 1694
Katia Celina Goya Ostos	Subdirector Economía Internacional	katia.goya@banorte.com	(55) 1670 - 1821
Alejandro Cervantes Llamas	Gerente Economía Nacional	alejandro.cervantes@banorte.com	(55) 1670 - 2972
Julia Elena Baca Negrete	Gerente Economía Internacional	julia.baca.negrete@banorte.com	(55) 1670 - 2221
Livia Honsel	Gerente Economía Internacional	livia.honsel@banorte.com	(55) 1670 - 1883
Miguel Alejandro Calvo Domínguez	Gerente de Análisis (Edición)	miguel.calvo@banorte.com	(55) 1670 - 2220
Lourdes Calvo Fernández	Analista (Edición)	lourdes.calvo@banorte.com	(55) 1103 - 4000 x 2611
Raquel Vázquez Godínez	Asistente Dir. General Análisis Económico	raquel.vazquez@banorte.com	(55) 1670 - 2967
Julietta Álvarez Espinosa	Asistente Dir. Ejecutiva Análisis y Estrategia	julietta.alvarez@banorte.com	(55) 5268 - 1613

Estrategia de Renta Fija y Tipo de Cambio

Alejandro Padilla Santana	Director Estrategia de Renta Fija y Tipo de Cambio	alejandro.padilla@banorte.com	(55) 1103 - 4043
Juan Carlos Alderete Macal	Gerente Estrategia Tipo de Cambio	juan.alderete.macal@banorte.com	(55) 1103 - 4046
Santiago Leal Singer	Analista Estrategia de Renta Fija Tipo de Cambio	santiago.leal@banorte.com	(55) 1103 - 2368

Análisis Bursátil

Manuel Jiménez Zaldivar	Director de Análisis Bursátil	mjimenezza@ixe.com.mx	(55) 5004 - 1275
Victor Hugo Cortes Castro	Análisis Técnico	victorhugo.cortes@ixe.com.mx	(55) 5004 - 1231
Marissa Garza Ostos	Conglomerados / Financiero / Minería / Químico	marissa.garza@banorte.com	(55) 5004 - 1179
Marisol Huerta Mondragón	Alimentos / Bebidas/Comerciales	marisol.huerta.mondragon@banorte.com	(55) 5268 - 9927
José Itzamna Espitia Hernández	Aeropuertos / Cemento / Fibras / Infraestructura	jespitia@ixe.com.mx	(55) 5004 - 5144
María de la Paz Orozco García	Analista	mporozco@ixe.com.mx	(55) 5268 - 9962

Análisis Deuda Corporativa

Tania Abdul Massih Jacobo	Subdirector Deuda Corporativa	tabdulmassih@ixe.com.mx	(55) 5004 - 1405
Hugo Armando Gómez Solís	Gerente Deuda Corporativa	hgomez01@ixe.com.mx	(55) 5004 - 1340
Idalia Yanira Céspedes Jaén	Gerente Deuda Corporativa	icespedes@ixe.com.mx	(55) 5268 - 9937

Banca Mayorista

Marcos Ramírez Miguel	Director General Banca Mayorista	marcos.ramirez@banorte.com	(55) 5268 - 1659
Luis Pietrini Sheridan	Director General Banca Patrimonial y Privada	lpietrini@ixe.com.mx	(55) 5004 - 1453
Armando Rodal Espinosa	Director General Corporativo y Empresas	armando.rodal@banorte.com	(81) 8319 - 6895
Victor Antonio Roldan Ferrer	Director General Banca Corporativa Transaccional	voldan@ixe.com.mx	(55) 5004 - 1454
Carlos Eduardo Martínez González	Director General Banca de Gobierno	carlos.martinez@banorte.com	(55) 5268 - 1683
René Gerardo Pimentel Ibarrola	Director General de Administración de Activos y Desarrollo de Negocios	pimentelr@ixe.com.mx	(55) 5268 - 9004