

Remesas familiares en 2019

14 de febrero 2020

- El pasado 4 de febrero, el Banco de México dio a conocer que el monto de las remesas familiares en 2019 resultó de 36.1mmd, un nuevo máximo histórico
- Esta cifra implica un crecimiento de 7% anual vs. el año anterior y es equivalente a 2.8% del PIB estimado para 2019.
- Por país, el principal emisor es Estados Unidos, con la mayoría de las remesas provenientes del estado de California
- Por estado, Michoacán fue la entidad que más flujo de remesas recibió el año pasado, mientras que Tlaxcala recibió solamente 253.9mdd, el monto más bajo de entre las 32 entidades de la república
- Por región, la Metropolitana fue la principal receptora de remesas, destacando el flujo en el Estado de México, mientras que la que menos flujo registró fue la región Norte

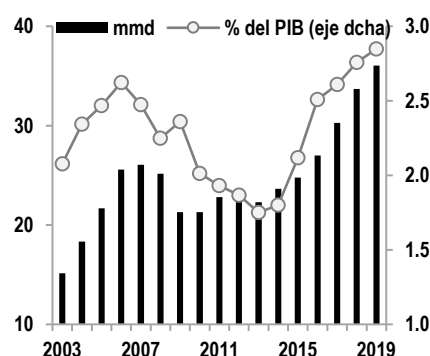
www.banorte.com
@ analisis_fundam

Delia Paredes
Director Ejecutivo Estudios Económicos
delia.paredes@banorte.com

Nuevo máximo histórico. El pasado 4 de febrero, el Banco de México dio a conocer el monto de remesas familiares en diciembre de 2019 (ver nota de nuestro equipo de análisis económico “*Remesas familiares – Nuevo máximo de US\$36.0 mil millones en 2019*” [aquí](#)). Según el informe, las remesas familiares en 2019 ascendieron a 36,048.6 millones de dólares, lo que representó un incremento de 7% anual con respecto al año anterior, lo cual fue menor que la tasa de crecimiento de 11.2% observada en 2018 (ver gráfico abajo a la izquierda). Asimismo, este monto es equivalente a alrededor de 2.8% del PIB, similar a la tasa observada el año anterior y por encima del promedio observado en los últimos 5 años. Cabe mencionar que, tras la crisis de 2009, las remesas como porcentaje del PIB se redujeron a niveles de alrededor de 1.8% del PIB, recuperándose en la medida en que la tasa de desempleo en EE.UU. ha venido reduciéndose. Cabe mencionar que el flujo en cuestión se dio a través de alrededor de 110.5 millones de operaciones, 5 millones más que en 2019, cada una por un monto promedio de 325.8 dólares, lo que resultó ser 1.2% más alto que en el año previo (ver gráfico al centro). Finalmente, 25% de este flujo entró vía el sistema bancario y el resto por otros canales, como se muestra en la gráfica abajo a la derecha.

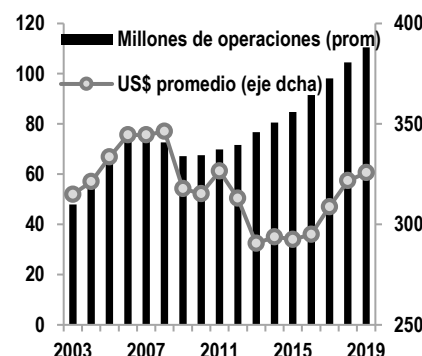
Documento destinado al público en general

Remesas familiares
mmd; % del PIB



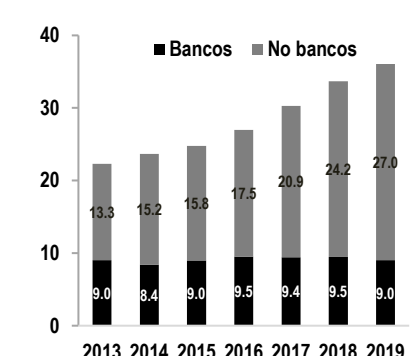
Fuente: Banxico

Remesas: Operaciones y monto promedio
millones de operaciones; dólares promedio



Fuente: Banxico

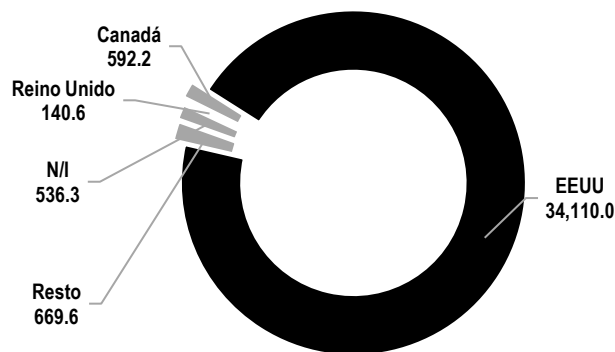
Remesas por institución receptora
mmd



Fuente: Banxico

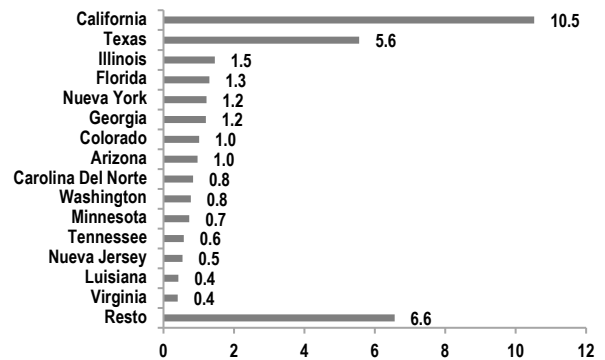
La mayoría de las remesas son enviadas desde EE.UU., particularmente del estado de California. Según los datos de Banxico, alrededor de 95% de las remesas provienen de Estados Unidos (34.1mdd), seguido de Canadá (592.2mdd) y, en un lejano tercer lugar, Reino Unido (140.6mdd), como se muestra en la gráfica de la izquierda. De las remesas provenientes de EE.UU., el 60% provienen de cinco estados: California, Texas, Illinois, Florida y Nueva York. Destaca que estos cinco estados concentran el 64% de la población hispana o latina en EE.UU. (10.8% de la población total), de acuerdo con los datos del *Bureau of Labor Statistics* (BLS). En este contexto, la tasa de desempleo para estos cinco estados promedió 4.2% estimado para 2019, en línea con la tasa observada para la población hispana o latina en el mismo período y por encima del 3.7% observado a nivel nacional en Estados Unidos.

Remesas por país de origen
mdd



Fuente: Banxico

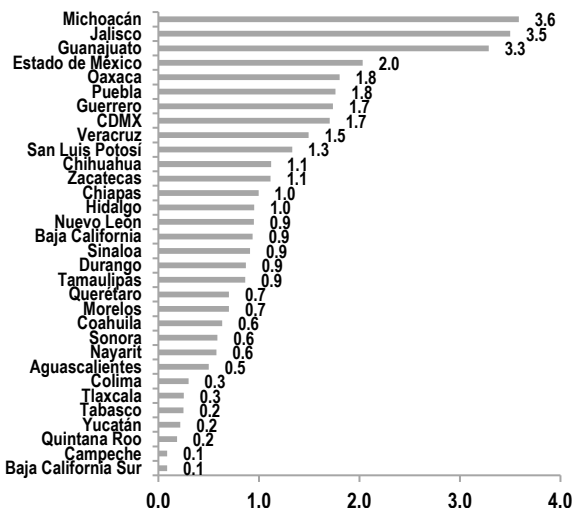
Remesas por estado de origen en EE.UU.
mdd



Fuente: Banxico

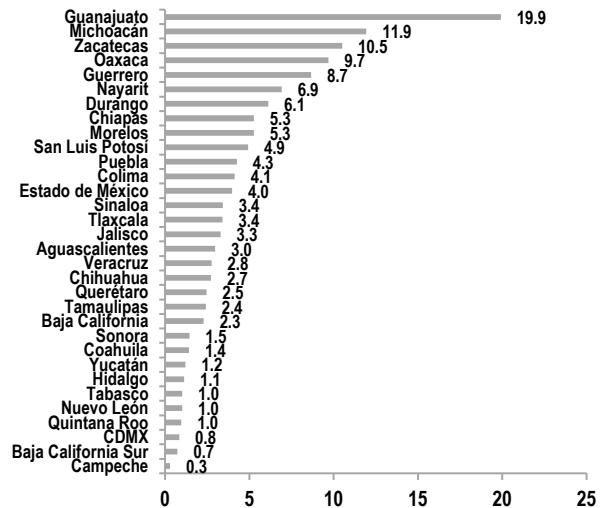
Por estado, Michoacán es la entidad que más flujo de remesas recibió en 2019. Dicho estado recibió 3,584mdd, lo que significó un incremento de 5.2% anual y representa alrededor de 11.9% del PIB estimado para la entidad en 2019. Sin embargo, la mayor tasa de crecimiento en el período en cuestión la experimentó Chiapas (+21.4% anual), con un flujo de remesas de 996.2mdd, equivalente a 5.3% del PIB, como se muestra en la siguiente tabla.

Remesas por estado
mdd



Fuente: Banorte con datos de Banxico y el INEGI

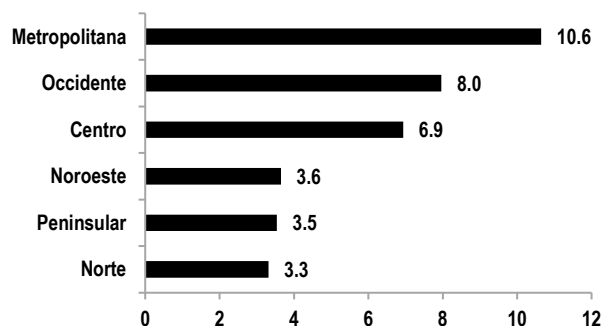
Remesas por estado
% del PIB



Fuente: Banorte con datos de Banxico y el INEGI. *PIB para 2019 estimado por Banorte

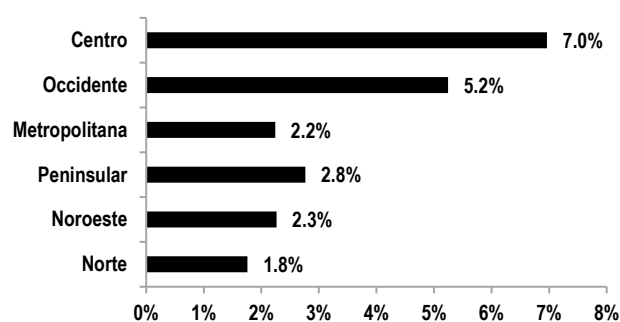
Por región, la Metropolitana recibió un flujo de remesas de 10.6mmd en 2019. Esta cifra es equivalente a 2.2% del PIB de la región en cuestión y representa un crecimiento de 7.5% anual. A su interior, destaca el Estado de México como la entidad que más remesas recibió en 2019 (2.0mmd, equivalente a 4% del PIB estatal). En contraste, Tlaxcala recibió solamente 253mdd, lo que implica una reducción de 0.7% en términos anuales. Asimismo, la región que recibió menos flujo de remesas fue la Norte con 3.3mmd equivalentes a 1.8% del PIB de la región. A su interior, el estado de Nuevo León recibió 949.9mdd, 0.4% menos que el año pasado mientras que el estado de Coahuila es la entidad con menos flujo de remesas en 2019 (633.4mdd, +7.5% anual).

Remesas por región
mmd



Fuente: Banorte con datos de Banxico y el INEGI

Remesas por región
% del PIB



Fuente: Banorte con datos de Banxico y el INEGI. *PIB 2019 estimado por Banorte

Certificación de los Analistas.

Nosotros, Gabriel Casillas Olivera, Alejandro Padilla Santana, Delia María Paredes Mier, Juan Carlos Alderete Macal, Manuel Jiménez Zaldívar, Marissa Garza Ostos, Tania Abdul Massih Jacobo, Francisco José Flores Serrano, Katia Celina Goya Ostos, Santiago Leal Singer, José Itzamna Espitia Hernández, Valentín III Mendoza Balderas, Víctor Hugo Cortes Castro, Hugo Armando Gómez Solís, Miguel Alejandro Calvo Domínguez, Luis Leopoldo López Salinas, Leslie Thalía Orozco Vélez, Gerardo Daniel Valle Trujillo, Jorge Antonio Izquierdo Lobato y Eridani Ruibal Ortega, certificamos que los puntos de vista que se expresan en este documento son reflejo fiel de nuestra opinión personal sobre la(s) compañía(s) o empresa(s) objeto de este reporte, de sus afiliadas y/o de los valores que ha emitido. Asimismo, declaramos que no hemos recibido, no recibimos, ni recibiremos compensación distinta a la de Grupo Financiero Banorte S.A.B. de C.V. por la prestación de nuestros servicios.

Declaraciones relevantes.

Conforme a las leyes vigentes y los manuales internos de procedimientos, los Analistas tienen permitido mantener posiciones largas o cortas en acciones o valores emitidos por empresas que cotizan en la Bolsa Mexicana de Valores y que pueden ser el objeto del presente reporte, sin embargo, los Analistas Bursátiles tienen que observar ciertas reglas que regulan su participación en el mercado con el fin de prevenir, entre otras cosas, la utilización de información privada en su beneficio y evitar conflictos de interés. Los Analistas se abstendrán de invertir y de celebrar operaciones con valores o instrumentos derivados directa o a través de interpósita persona, con Valores objeto del Reporte de análisis, desde 30 días naturales anteriores a la fecha de emisión del Reporte de que se trate, y hasta 10 días naturales posteriores a su fecha de distribución.

Remuneración de los Analistas.

La remuneración de los Analistas se basa en actividades y servicios que van dirigidos a beneficiar a los clientes inversionistas de Casa de Bolsa Banorte y de sus filiales. Dicha remuneración se determina con base en la rentabilidad general de la Casa de Bolsa y del Grupo Financiero y en el desempeño individual de los Analistas. Sin embargo, los inversionistas deberán advertir que los Analistas no reciben pago directo o compensación por transacción específica alguna en banca de inversión o en las demás áreas de negocio. Actividades de las áreas de negocio durante los últimos doce meses.

Actividades de las áreas de negocio durante los últimos doce meses.

Grupo Financiero Banorte S.A.B. de C.V., a través de sus áreas de negocio, brindan servicios que incluyen, entre otros, los correspondientes a banca de inversión y banca corporativa, a un gran número de empresas en México y en el extranjero. Es posible que hayan prestado, estén prestando o en el futuro brinden algún servicio como los mencionados a las compañías o empresas objeto de este reporte. Casa de Bolsa Banorte o sus filiales reciben una remuneración por parte de dichas corporaciones en contraprestación de los servicios antes mencionados.

En el transcurso de los últimos doce meses, Grupo Financiero Banorte S.A.B. de C.V., no ha obtenido compensaciones por los servicios prestados por parte de la banca de inversión o por alguna de sus otras áreas de negocio de las siguientes empresas o sus filiales, alguna de las cuales podría ser objeto de análisis en el presente reporte.

Actividades de las áreas de negocio durante los próximos tres meses.

Casa de Bolsa Banorte, Grupo Financiero Banorte o sus filiales esperan recibir o pretenden obtener ingresos por los servicios que presta banca de inversión o de cualquier otra de sus áreas de negocio, por parte de compañías emisoras o sus filiales, alguna de las cuales podría ser objeto de análisis en el presente reporte.

Tenencia de valores y otras revelaciones.

Grupo Financiero Banorte S.A.B. de C.V. no mantiene inversiones, al cierre del último trimestre, directa o indirectamente, en valores o instrumentos financieros derivados, cuyo subyacente sean valores, objeto de recomendaciones, que representen el 1% o más de su cartera de inversión de los valores en circulación o el 1% de la emisión o subyacente de los valores emitidos.

Ninguno de los miembros del Consejo, directores generales y directivos del nivel inmediato inferior a éste de Casa de Bolsa Banorte, Grupo Financiero Banorte, funge con algún cargo en las emisoras que pueden ser objeto de análisis en el presente documento.

Los Analistas de Grupo Financiero Banorte S.A.B. de C.V. no mantienen inversiones directas o a través de interpósita persona, en los valores o instrumentos derivados objeto del reporte de análisis.

Guía para las recomendaciones de inversión.

	Referencia
COMPRA	Cuando el rendimiento esperado de la acción sea mayor al rendimiento estimado del IPC.
MANTENER	Cuando el rendimiento esperado de la acción sea similar al rendimiento estimado del IPC.
VENTA	Cuando el rendimiento esperado de la acción sea menor al rendimiento estimado del IPC.

Aunque este documento ofrece un criterio general de inversión, exhortamos al lector a que busque asesorarse con sus propios Consultores o Asesores Financieros, con el fin de considerar si algún valor de los mencionados en el presente reporte se ajusta a sus metas de inversión, perfil de riesgo y posición financiera.

Determinación de precios objetivo

Para el cálculo de los precios objetivo estimado para los valores, los analistas utilizan una combinación de metodologías generalmente aceptadas entre los analistas financieros, incluyendo de manera enunciativa, más no limitativa, el análisis de múltiplos, flujos descontados, suma de las partes o cualquier otro método que pudiese ser aplicable en cada caso específico conforme a la regulación vigente. No se puede dar garantía alguna de que se vayan a lograr los precios objetivo calculados para los valores por los analistas de Grupo Financiero Banorte S.A.B. de C.V., ya que esto depende de una gran cantidad de diversos factores endógenos y exógenos que afectan el desempeño de la empresa emisora, el entorno en el que se desempeña e influyen en las tendencias del mercado de valores en el que cotiza. Es más, el inversionista debe considerar que el precio de los valores o instrumentos puede fluctuar en contra de su interés y ocasionarle la pérdida parcial y hasta total del capital invertido.

La información contenida en el presente reporte ha sido obtenida de fuentes que consideramos como fidedignas, pero no hacemos declaración alguna respecto de su precisión o integridad. La información, estimaciones y recomendaciones que se incluyen en este documento son vigentes a la fecha de su emisión, pero están sujetas a modificaciones y cambios sin previo aviso; Grupo Financiero Banorte S.A.B. de C.V. no se compromete a comunicar los cambios y tampoco a mantener actualizado el contenido de este documento. Grupo Financiero Banorte S.A.B. de C.V. no acepta responsabilidad alguna por cualquier pérdida que se derive del uso de este reporte o de su contenido. Este documento no podrá ser fotocopiado, citado, divulgado, utilizado, ni reproducido total o parcialmente sin previa autorización escrita por parte de, Grupo Financiero Banorte S.A.B. de C.V.

GRUPO FINANCIERO BANORTE S.A.B. de C.V.

Dirección General Adjunta de Análisis Económico y Relación con Inversionistas			
Gabriel Casillas Olvera	Director General Adjunto Análisis Económico y Relación con Inversionistas	gabriel.casillas@banorte.com	(55) 4433 - 4695
Raquel Vázquez Godínez	Asistente Dir. General Adjunta Análisis Económico y Relación con Inversionistas	raquel.vazquez@banorte.com	(55) 1670 - 2967
Lourdes Calvo Fernández	Analista (Edición)	lourdes.calvo@banorte.com	(55) 1103 - 4000 x 2611
Análisis Económico y Estrategia Financiera de Mercados			
Alejandro Padilla Santana	Director Ejecutivo Análisis Económico y Estrategia Financiera de Mercados	alejandro.padilla@banorte.com	(55) 1103 - 4043
Itzel Martínez Rojas	Analista	itzel.martinez.rojas@banorte.com	(55) 1670 - 2251
Análisis Económico			
Juan Carlos Alderete Macal, CFA	Director Análisis Económico	juan.alderete.macal@banorte.com	(55) 1103 - 4046
Francisco José Flores Serrano	Subdirector Economía Nacional	francisco.flores.serrano@banorte.com	(55) 1670 - 2957
Katia Celina Goya Ostos	Subdirector Economía Internacional	katia.goya@banorte.com	(55) 1670 - 1821
Luis Leopoldo López Salinas	Analista Economía Internacional	luis.lopez.salinas@banorte.com	(55) 1103 - 4000 x 2707
Estrategia de Mercados			
Manuel Jiménez Zaldívar	Director Estrategia de Mercados	manuel.jimenez@banorte.com	(55) 5268 - 1671
Estrategia de Renta Fija y Tipo de Cambio			
Santiago Leal Singer	Subdirector Estrategia de Renta Fija y Tipo de Cambio	santiago.leal@banorte.com	(55) 1670 - 2144
Leslie Thalía Orozco Vélez	Gerente Estrategia de Renta Fija y Tipo de Cambio	leslie.orozco.velez@banorte.com	(55) 5268 - 1698
Análisis Bursátil			
Marissa Garza Ostos	Director Análisis Bursátil	marissa.garza@banorte.com	(55) 1670 - 1719
José Itzamna Espitia Hernández	Subdirector Análisis Bursátil	jose.espitia@banorte.com	(55) 1670 - 2249
Valentín III Mendoza Balderas	Subdirector Análisis Bursátil	valentin.mendoza@banorte.com	(55) 1670 - 2250
Víctor Hugo Cortes Castro	Subdirector Análisis Técnico	victorh.cortes@banorte.com	(55) 1670 - 1800
Jorge Antonio Izquierdo Lobato	Analista	jorge.izquierdo.lobato@banorte.com	(55) 1670 - 1746
Eridani Ruibal Ortega	Analista	eridani.ruibal.ortega@banorte.com	(55) 1103 - 4000 x 2755
Análisis Deuda Corporativa			
Tania Abdul Massih Jacobo	Director Deuda Corporativa	tania.abdul@banorte.com	(55) 5268 - 1672
Hugo Armando Gómez Solís	Subdirector Deuda Corporativa	hugo.gomez@banorte.com	(55) 1670 - 2247
Gerardo Daniel Valle Trujillo	Gerente Deuda Corporativa	gerardo.valle.trujillo@banorte.com	(55) 1670 - 2248
Estudios Económicos			
Delia María Paredes Mier	Director Ejecutivo Estudios Económicos	delia.paredes@banorte.com	(55) 5268 - 1694
Miguel Alejandro Calvo Domínguez	Subdirector Estudios Económicos	miguel.calvo@banorte.com	(55) 1670 - 2220
Banca Mayorista			
Armando Rodal Espinosa	Director General Banca Mayorista	armando.rodal@banorte.com	(81) 8319 - 6895
Alejandro Eric Faesi Puente	Director General Adjunto de Mercados y Ventas Institucionales	alejandro.faesi@banorte.com	(55) 5268 - 1640
Alejandro Aguilar Ceballos	Director General Adjunto de Administración de Activos	alejandro.aguilar.cebillos@banorte.com	(55) 5268 - 9996
Arturo Monroy Ballesteros	Director General Adjunto Banca Inversión Financ. Estruct.	arturo.monroy.ballesteros@banorte.com	(55) 5004 - 1002
Gerardo Zamora Nanez	Director General Adjunto Banca Transaccional y Arrendadora y Factor	gerardo.zamora@banorte.com	(81) 8318 - 5071
Jorge de la Vega Grajales	Director General Adjunto Gobierno Federal	jorge.delavega@banorte.com	(55) 5004 - 5121
Luis Pietrini Sheridan	Director General Adjunto Banca Patrimonial y Privada	luis.pietrini@banorte.com	(55) 5004 - 1453
René Gerardo Pimentel Ibarrola	Director General Adjunto Banca Corporativa e Instituciones Financieras	pimentelr@banorte.com	(55) 5268 - 9004
Ricardo Velázquez Rodríguez	Director General Adjunto Banca Internacional	rvelazquez@banorte.com	(55) 5004 - 5279
Víctor Antonio Roldan Ferrer	Director General Adjunto Banca Empresarial	victor.rolan.ferrer@banorte.com	(55) 5004 - 1454