

Crédito bancario – Expansión de 8.4% real en 2015 refleja un mayor dinamismo de la demanda interna

29 de enero 2016

www.banorte.com
www.ixe.com.mx
@analisis_fundam

Saúl Torres

Analista, Economía Nacional
saul.torres@banorte.com

- Banxico publicó esta mañana su reporte sobre agregados monetarios y actividad financiera en diciembre
- El crédito bancario se expandió 11.7% real anual, por arriba del 10.4% observado en el mes anterior
- En este contexto, el crédito bancario al sector privado se expandió 8.4% anual real en 2015 (promedio mensual), comparado con el 4.2% observado en 2014
- La cartera de crédito al consumo se expandió 8.8% anual, en términos reales en diciembre
- El crédito a la vivienda creció 10.9% en términos reales, mientras que el crédito empresarial se expandió 14.5% anual en diciembre
- El índice de morosidad de la cartera total se ubicó en 2.5%, por debajo del 3% observado el año pasado

El Banco de México publicó hoy su reporte mensual de agregados monetarios correspondiente al mes de diciembre 2015. Dentro del reporte se observó que el crédito bancario se expandió 11.7% anual real, por encima del 10.4% observado el mes pasado. Por componentes, el crédito al consumo creció 8.8% anual. Dentro de este componente, destaca el crecimiento de los crédito de nómina, arriba 17.5% en términos anuales, así como de la expansión de los créditos personales (15.1% anual) y de bienes duraderos (11%). Cabe destacar, que por segundo mes consecutivo el crédito a través de tarjetas se incrementó 2.1% anual, después de 16 meses que se mantuvo en contracción. Adicionalmente, el crédito a la vivienda presentó una expansión de 10.9% anual. Finalmente, el crédito otorgado a empresas privadas creció 14.5%. Con estos datos, el crédito bancario al sector privado se expandió 8.4% anual real en 2015 (promedio mensual), comparado con el 4.2% observado en 2014.

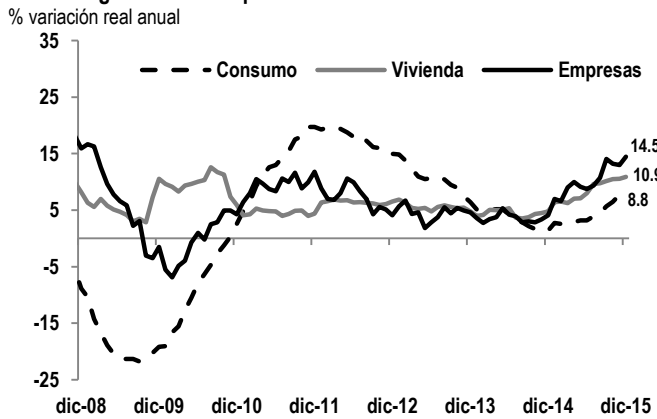
Cartera vigente al sector privado no bancario en diciembre 2015

% anual real	Dic-15	Nov-15	Oct-15	Dic-14	2015	2014	Promedio 3m
Crédito total	11.7	10.4	10.4	3.9	8.4	4.2	10.9
Consumo	8.8	7.7	6.5	1.4	4.5	3.5	7.7
Tarjetas de crédito	2.1	1.0	-0.4	-2.1	-0.5	0.9	0.9
Nómina	17.5	18.1	18.7	13.3	16.5	12.8	18.1
Personales	15.1	12.3	9.1	3.3	5.0	8.8	12.2
Duraderos	11.0	10.1	9.2	0.4	6.5	-1.6	10.1
Vivienda	10.9	10.6	10.5	4.8	8.6	4.4	10.7
Compañías	14.5	13.0	13.2	4.1	10.5	3.6	13.6

Fuente: Banco de México

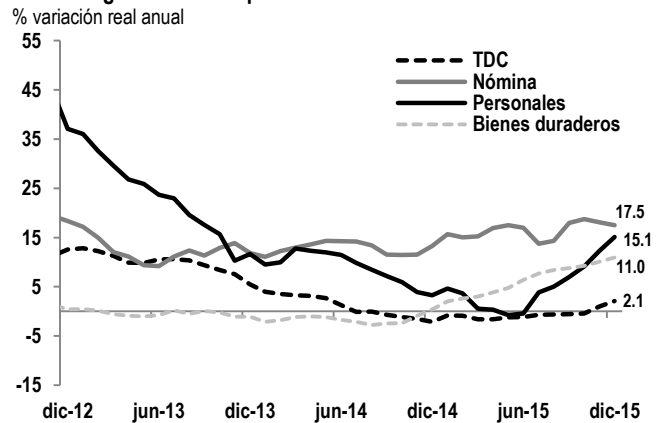
El índice de morosidad de la cartera total se ubicó en 2.5%, por debajo del 3% observado en el mismo mes del año pasado. Por componentes, el índice de morosidad de la cartera de consumo se ubicó en 4.3% en diciembre. A su interior, la morosidad de tarjetas de crédito resultó de 5% del total de la cartera, mientras que el índice de morosidad en créditos de nómina, personales y de bienes duraderos se ubicó en 2.9%, 5.5%, y 2.1%, respectivamente. El índice de morosidad para la cartera de vivienda se ubicó en 2.8%, mientras que el de empresas llegó a 3.1% de la cartera total.

Cartera vigente al sector privado no bancario



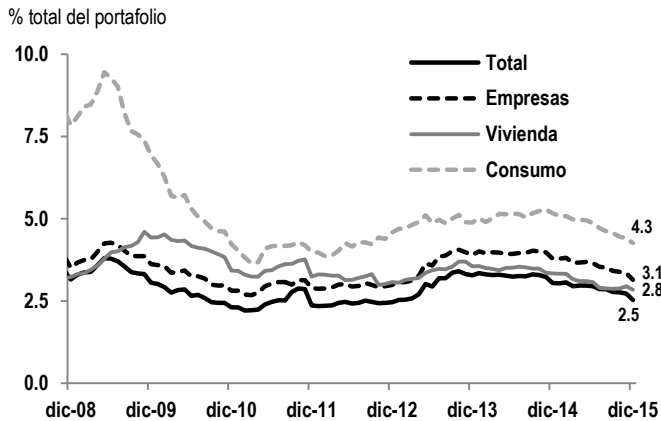
Fuente: Banorte-Ixe con datos del Banco de México

Cartera vigente al sector privado no bancario: Crédito al consumo



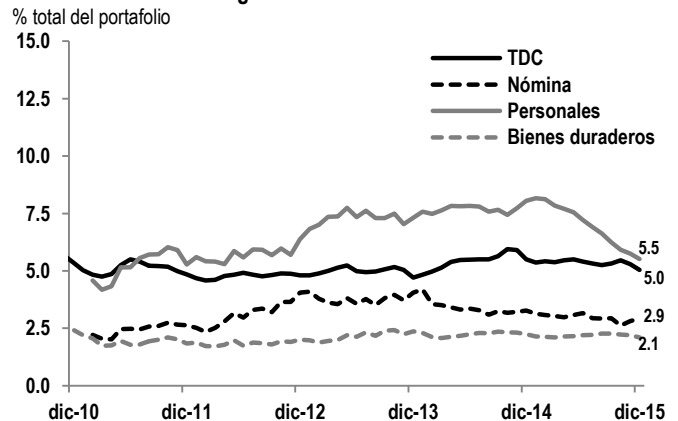
Fuente: Banorte-Ixe con datos del Banco de México

Cartera vencida



Fuente: Banorte-Ixe con datos del Banco de México

Cartera vencida en el segmento de consumo



Fuente: Banorte-Ixe con datos del Banco de México

Consideramos que el fuerte dinamismo del crédito privado continuará durante el primer trimestre del año. Durante el año pasado observamos un repunte importante en el crédito otorgado al sector privado. Ello obedece en parte a la recuperación más visible de la economía mexicana, lo que se ha traducido en una mayor demanda crediticia por parte del sector privado y una mayor oferta por parte de la banca privada, lo cual se ha reflejado en la reciente recuperación del crédito al consumo. Por otro lado, la trayectoria ascendente que ha mostrado el crédito de nómina y de bienes duraderos responde en buena medida al mayor dinamismo que ha presentado el empleo formal en los últimos meses. En este contexto, consideramos que la trayectoria ascendente que ha presentado el crédito al sector privado se mantendrá durante el primer trimestre del 2016.

Certificación de los Analistas.

Nosotros, Gabriel Casillas Olivera, Delia María Paredes Mier, Alejandro Padilla Santana, Manuel Jiménez Zaldívar, Tania Abdul Massih Jacobo, Alejandro Cervantes Llamas, Katia Celina Goya Ostos, Juan Carlos Alderete Macal, Víctor Hugo Cortes Castro, Marissa Garza Ostos, Marisol Huerta Mondragón; Miguel Alejandro Calvo Domínguez, Juan Carlos García Viejo, Hugo Armando Gómez Solís, Idalia Yanira Céspedes Jaén, José Itzamna Espitia Hernández; Valentín III Mendoza Balderas, Rey Saúl Torres Olivares, Santiago Leal Singer, María de la Paz Orozco, certificamos que los puntos de vista que se expresan en este documento son reflejo fiel de nuestra opinión personal sobre la(s) compañía(s) o empresa(s) objeto de este reporte, de sus afiliadas y/o de los valores que ha emitido. Asimismo declaramos que no hemos recibido, no recibimos, ni recibiremos compensación distinta a la de Grupo Financiero Banorte S.A.B. de C.V por la prestación de nuestros servicios.

Declaraciones relevantes.

Conforme a las leyes vigentes y los manuales internos de procedimientos, los Analistas tienen permitido mantener posiciones largas o cortas en acciones o valores emitidos por empresas que cotizan en la Bolsa Mexicana de Valores y que pueden ser el objeto del presente reporte, sin embargo, los Analistas Bursátiles tienen que observar ciertas reglas que regulan su participación en el mercado con el fin de prevenir, entre otras cosas, la utilización de información privada en su beneficio y evitar conflictos de interés. Los Analistas se abstendrán de invertir y de celebrar operaciones con valores o instrumentos derivados directa o a través de interpósita persona, con Valores objeto del Reporte de análisis, desde 30 días naturales anteriores a la fecha de emisión del Reporte de que se trate, y hasta 10 días naturales posteriores a su fecha de distribución.

Remuneración de los Analistas.

La remuneración de los Analistas se basa en actividades y servicios que van dirigidos a beneficiar a los clientes inversionistas de Casa de Bolsa Banorte Ixe y de sus filiales. Dicha remuneración se determina con base en la rentabilidad general de la Casa de Bolsa y del Grupo Financiero y en el desempeño individual de los Analistas. Sin embargo, los inversionistas deberán advertir que los Analistas no reciben pago directo o compensación por transacción específica alguna en banca de inversión o en las demás áreas de negocio. Actividades de las áreas de negocio durante los últimos doce meses.

Actividades de las áreas de negocio durante los últimos doce meses.

Grupo Financiero Banorte S.A.B. de C.V., a través de sus áreas de negocio, brindan servicios que incluyen, entre otros, los correspondientes a banca de inversión y banca corporativa, a un gran número empresas en México y en el extranjero. Es posible que hayan prestado, estén prestando o en el futuro brinden algún servicio como los mencionados a las compañías o empresas objeto de este reporte. Casa de Bolsa Banorte o sus filiales reciben una remuneración por parte de dichas corporaciones en contraprestación de los servicios antes mencionados.

En el transcurso de los últimos doce meses, Grupo Financiero Banorte S.A.B. de C.V., no ha obtenido compensaciones por los servicios prestados por parte de la banca de inversión o por alguna de sus otras áreas de negocio de las siguientes empresas o sus filiales, alguna de las cuales podría ser objeto de análisis en el presente reporte.

Actividades de las áreas de negocio durante los próximos tres meses.

Casa de Bolsa Banorte Ixe, Grupo Financiero Banorte o sus filiales esperan recibir o pretenden obtener ingresos por los servicios que presta banca de inversión o de cualquier otra de sus áreas de negocio, por parte de compañías emisoras o sus filiales, alguna de las cuales podría ser objeto de análisis en el presente reporte.

Tenencia de valores y otras revelaciones.

Grupo Financiero Banorte S.A.B. de C.V. no mantiene inversiones, al cierre del último trimestre, directa o indirectamente, en valores o instrumentos financieros derivados, cuyo subyacente sean valores, objeto de recomendaciones, que representen el 1% o más de su cartera de inversión de los valores en circulación o el 1% de la emisión o subyacente de los valores emitidos.

Ninguno de los miembros del Consejo, directores generales y directivos del nivel inmediato inferior a éste de Casa de Bolsa Banorte Ixe, Grupo Financiero Banorte, funge con algún cargo en las emisoras que pueden ser objeto de análisis en el presente documento.

Los Analistas de Grupo Financiero Banorte S.A.B. de C.V. no mantienen inversiones directas o a través de interpósita persona, en los valores o instrumentos derivados objeto del reporte de análisis.

Guía para las recomendaciones de inversión.

	Referencia
COMPRA	Quando el rendimiento esperado de la acción sea mayor al rendimiento estimado del IPC.
MANTENER	Quando el rendimiento esperado de la acción sea similar al rendimiento estimado del IPC.
VENTA	Quando el rendimiento esperado de la acción sea menor al rendimiento estimado del IPC.

Aunque este documento ofrece un criterio general de inversión, exhortamos al lector a que busque asesorarse con sus propios Consultores o Asesores Financieros, con el fin de considerar si algún valor de los mencionados en el presente reporte se ajusta a sus metas de inversión, perfil de riesgo y posición financiera.

Determinación de precios objetivo

Para el cálculo de los precios objetivo estimado para los valores, los analistas utilizan una combinación de metodologías generalmente aceptadas entre los analistas financieros, incluyendo de manera enunciativa, más no limitativa, el análisis de múltiplos, flujos descontados, suma de las partes o cualquier otro método que pudiese ser aplicable en cada caso específico conforme a la regulación vigente. No se puede dar garantía alguna de que se vayan a lograr los precios objetivo calculados para los valores por los analistas de Grupo Financiero Banorte S.A.B. de C.V., ya que esto depende de una gran cantidad de diversos factores endógenos y exógenos que afectan el desempeño de la empresa emisora, el entorno en el que se desempeña e influyen en las tendencias del mercado de valores en el que cotiza. Es más, el inversionista debe considerar que el precio de los valores o instrumentos puede fluctuar en contra de su interés y ocasionarle la pérdida parcial y hasta total del capital invertido.

La información contenida en el presente reporte ha sido obtenida de fuentes que consideramos como fidedignas, pero no hacemos declaración alguna respecto de su precisión o integridad. La información, estimaciones y recomendaciones que se incluyen en este documento son vigentes a la fecha de su emisión, pero están sujetas a modificaciones y cambios sin previo aviso; Grupo Financiero Banorte S.A.B. de C.V. no se compromete a comunicar los cambios y tampoco a mantener actualizado el contenido de este documento. Grupo Financiero Banorte S.A.B. de C.V. no acepta responsabilidad alguna por cualquier pérdida que se derive del uso de este reporte o de su contenido. Este documento no podrá ser fotocopiado, citado, divulgado, utilizado, ni reproducido total o parcialmente sin previa autorización escrita por parte de, Grupo Financiero Banorte S.A.B. de C.V.

GRUPO FINANCIERO BANORTE S.A.B. de C.V.
Directorio de Análisis

Gabriel Casillas Olvera	Director General Adjunto Análisis Económico y Bursátil	gabriel.casillas@banorte.com	(55) 4433 - 4695
Raquel Vázquez Godínez	Asistente Dir. General Adjunta Análisis Económico y Bursátil	raquel.vazquez@banorte.com	(55) 1670 - 2967

Análisis Económico

Delia María Paredes Mier	Directora Ejecutiva Análisis y Estrategia	delia.paredes@banorte.com	(55) 5268 - 1694
Alejandro Cervantes Llamas	Subdirector Economía Nacional	alejandro.cervantes@banorte.com	(55) 1670 - 2972
Katia Celina Goya Ostos	Subdirector Economía Internacional	katia.goya@banorte.com	(55) 1670 - 1821
Miguel Alejandro Calvo Domínguez	Gerente Economía Regional y Sectorial	miguel.calvo@banorte.com	(55) 1670 - 2220
Juan Carlos García Viejo	Gerente Economía Internacional	juan.garcia.viejo@banorte.com	(55) 1670 - 2252
Rey Saúl Torres Olivares	Analista Economía Nacional	saul.torres@banorte.com	(55) 1670 - 2957
Lourdes Calvo Fernández	Analista (Edición)	lourdes.calvo@banorte.com	(55) 1103 - 4000 x 2611

Estrategia de Renta Fija y Tipo de Cambio

Alejandro Padilla Santana	Director Estrategia de Renta Fija y Tipo de Cambio	alejandro.padilla@banorte.com	(55) 1103 - 4043
Juan Carlos Alderete Macal, CFA	Subdirector de Estrategia de Tipo de Cambio	juan.alderete.macal@banorte.com	(55) 1103 - 4046
Santiago Leal Singer	Analista Estrategia de Renta Fija y Tipo de Cambio	santiago.leal@banorte.com	(55) 1670 - 2144

Análisis Bursátil

Manuel Jiménez Zaldivar	Director Análisis Bursátil	manuel.jimenez@banorte.com	(55) 5268 - 1671
Víctor Hugo Cortes Castro	Análisis Técnico	victorh.cortes@banorte.com	(55) 1670 - 1800
Marissa Garza Ostos	Conglomerados / Financiero / Minería / Química	marissa.garza@banorte.com	(55) 1670 - 1719
Marisol Huerta Mondragón	Alimentos / Bebidas/Comerciales	marisol.huerta.mondragon@banorte.com	(55) 1670 - 1746
José Itzamna Espitia Hernández	Aeropuertos / Cemento / Fibras / Infraestructura	jose.espitia@banorte.com	(55) 1670 - 2249
Valentín III Mendoza Balderas	Autopartes	valentin.mendoza@banorte.com	(55) 1670 - 2250
María de la Paz Orozco García	Analista	maripaz.orozco@banorte.com	(55) 1670 - 2251

Análisis Deuda Corporativa

Tania Abdul Massih Jacobo	Directora Deuda Corporativa	tania.abdul@banorte.com	(55) 5268 - 1672
Hugo Armando Gómez Solís	Gerente Deuda Corporativa	hugo.gomez@banorte.com	(55) 1670 - 2247
Idalia Yanira Céspedes Jaén	Gerente Deuda Corporativa	idalia.cespedes@banorte.com	(55) 1670 - 2248

Banca Mayorista

Armando Rodal Espinosa	Director General Banca Mayorista	armando.rodal@banorte.com	(81) 8319 - 6895
Alejandro Eric Faesi Puente	Director General Adjunto de Mercados y Ventas Institucionales	alejandro.faesi@banorte.com	(55) 5268 - 1640
Alejandro Aguilar Ceballos	Director General Adjunto de Administración de Activos	alejandro.aguilar.cebillos@banorte.com	(55) 5268 - 9996
Arturo Monroy Ballesteros	Director General Adjunto Banca Inversión Financ. Estruct.	arturo.monroy.ballesteros@banorte.com	(55) 5004 - 1002
Gerardo Zamora Nanez	Director General Adjunto Banca Transaccional y Arrendadora y Factor	gerardo.zamora@banorte.com	(81) 8318 - 5071
Jorge de la Vega Grajales	Director General Adjunto Gobierno Federal	jorge.delavega@banorte.com	(55) 5004 - 5121
Luis Pietrini Sheridan	Director General Adjunto Banca Patrimonial y Privada	luis.pietrini@banorte.com	(55) 5004 - 1453
René Gerardo Pimentel Ibarrola	Director General Adjunto Banca Corporativa e Instituciones Financieras	pimentelr@banorte.com	(55) 5268 - 9004
Ricardo Velázquez Rodríguez	Director General Adjunto Banca Internacional	rvelazquez@banorte.com	(55) 5004 - 5279
Víctor Antonio Roldan Ferrer	Director General Adjunto Banca Empresarial	victor.rolan.ferrer@banorte.com	(55) 5004 - 1454