

## Producción industrial – Avance nulo en 2016

10 de febrero 2017

- **Producción industrial (diciembre): -0.6% anual; Banorte-Ixe: -0.2%; consenso: -0.3% (rango de estimados: -0.8% a 0.8%); anterior: 1.5%**
- **En 2016, la producción industrial registró un crecimiento nulo, el cual estuvo explicado por la contracción de 6.4% anual en la minería, el crecimiento de 1.8% anual en la construcción y el avance de 1.3% en la producción manufacturera**
- **En diciembre, la producción manufacturera avanzó 1.8% anual, mientras que la minería sumó 31 meses consecutivos en contracción**
- **La construcción avanzó 1.8% anual; sin embargo, la construcción en obras de ingeniería se contrajo 12.4% anual**
- **Con cifras ajustadas por estacionalidad la producción industrial disminuyó 0.1% m/m**
- **Hacia delante, continuamos esperando una recuperación marginal de la actividad industrial**

[www.banorte.com](http://www.banorte.com)  
[www.ixe.com.mx](http://www.ixe.com.mx)  
[@analisis\\_fundam](https://twitter.com/analisis_fundam)

**Alejandro Cervantes**  
Economista Senior, México  
[alejandro.cervantes@banorte.com](mailto:alejandro.cervantes@banorte.com)

**Continúa la desaceleración de la actividad industrial.** De acuerdo al reporte publicado por el *INEGI*, la producción industrial se contrajo 0.6% anual en diciembre, por debajo de nuestro pronóstico de una caída de 0.2% anual (consenso: -0.3%). Con ello, la producción industrial registró un avance nulo durante el 2016, el cual estuvo explicado por la contracción de 6.4% anual en la minería, el crecimiento de 1.8% anual en la construcción y el avance marginal de 1.3% en la producción manufacturera.

En diciembre, la producción manufacturera creció 1.8% anual. Por su parte, la construcción también registró un avance de 1.8% anual generado por el incremento de 4.3% en la edificación. Sin embargo, la construcción de obras de ingeniería civil registró una caída de 12.4% derivado de los recortes fiscales implementados por el gobierno federal. Por el contrario, los trabajos especializados para la construcción crecieron 20.8% anual.

Por su parte, la producción minera se redujo 10.5%, dada la caída en la plataforma de producción petrolera y la menor inversión pública en exploración y perforación de pozos petroleros. Con ello, el sector minero suma 31 meses consecutivos en contracción. Finalmente, la producción de electricidad, agua y gas creció 3.9%, como se muestra en la tabla de la siguiente página.

Documento destinado al público en general

**Producción industrial: Diciembre 2016**

% anual

% a/a	dic-16	dic-15	2016	2015
Total	-0.6	0.2	0.0	1.0
Minería	-10.5	-4.1	-6.4	-4.6
Electricidad, agua y gas	3.9	0.4	3.3	2.3
Construcción	1.8	-1.8	1.8	2.5
Manufacturas	1.8	3.1	1.3	2.5

Contribución al crecimiento	dic-16	dic-15	Diferencia
Total	-0.6	0.2	-0.7
Minería	-2.1	-0.9	-1.3
Electricidad, agua y gas	0.3	0.0	0.2
Construcción	0.4	-0.5	0.9
Manufacturas	0.9	1.5	-0.6

Fuente: INEGI

**Con cifras ajustadas por estacionalidad, la producción industrial se contrajo 0.1% m/m.** Por componentes, la producción manufacturera creció 0.6% m/m, mientras que la construcción registró una caída de 0.3% respecto al mes anterior. Finalmente, el sector minero se redujo 1.4% m/m.

Con estas cifras, la producción industrial presentó un crecimiento de sólo 0.7% a tasa anualizada (referirse a la gráfica de la siguiente página) durante el cuarto trimestre del año, como resultado de la contracción de 10.4% 3m/3m que registró la producción minera mexicana. Sin embargo, la construcción registró un crecimiento de 5.5% 3m/3m anualizado, mientras que la producción manufacturera se incrementó 4.6% 3m/3m anualizado (referirse a las gráficas de la tercera página).

**Continuamos esperando una recuperación marginal de la producción industrial.** Hacia delante, esperamos una mayor recuperación de la producción manufacturera, particularmente en los primeros meses del año. En primer lugar, esperamos que la depreciación que ha experimentado la divisa mexicana a raíz del resultado electoral en Estados Unidos beneficie a las exportaciones mexicanas de bienes finales. Asimismo, es probable que la incertidumbre en torno a la relación comercial entre México y Estados Unidos propicie en un primer momento un flujo mayor de exportaciones durante enero y febrero de 2017.

Sin embargo, es probable que la industria de la construcción esté limitada por la caída que ha presentado la inversión en proyectos públicos derivado del recorte adicional por 76.4 mil millones de pesos que implementará el Gobierno Federal durante el presente año. De igual forma, consideramos que la incertidumbre respecto al dinamismo de la economía mexicana generará una fuerte desaceleración en los flujos de inversión privada destinada a la construcción. En el agregado, esperamos tasas marginales de crecimiento para la actividad industrial durante el primer trimestre del año.

### Producción industrial: Diciembre 2016

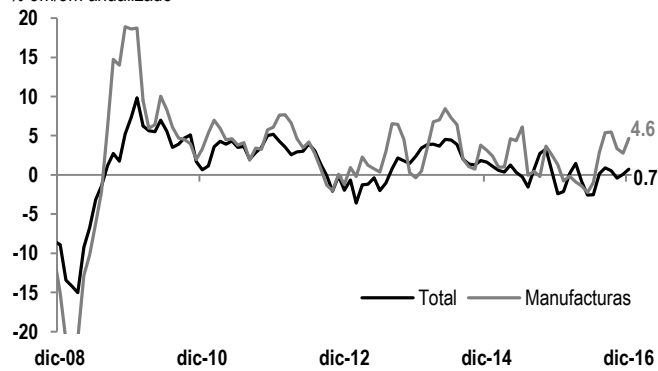
% m/m, desestacionalizado

	dic-16	nov-16	Diferencia
Total	-0.1	0.0	-0.1
Minería	-1.4	-1.6	0.2
Electricidad, agua y gas	0.5	0.1	0.4
Construcción	-0.3	-0.7	0.4
Manufacturas	0.6	0.8	-0.2

Fuente: INEGI

### Producción industrial: Total y manufacturera

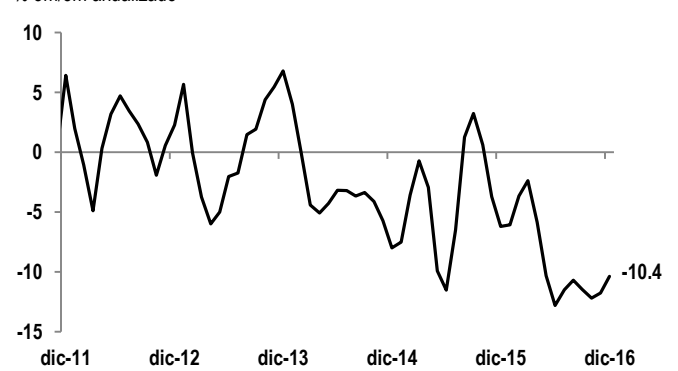
% 3m/3m anualizado



Fuente: Banorte-lxe

### Minería

% 3m/3m anualizado



Fuente: Banorte-lxe

## Certificación de los Analistas.

Nosotros, Gabriel Casillas Olivera, Delia María Paredes Mier, Alejandro Padilla Santana, Manuel Jiménez Zaldívar, Tania Abdul Massih Jacobo, Alejandro Cervantes Llamas, Katia Celina Goya Ostos, Juan Carlos Alderete Macal, Víctor Hugo Cortes Castro, Marissa Garza Ostos, Miguel Alejandro Calvo Domínguez, Juan Carlos García Viejo, Hugo Armando Gómez Solís, Idalia Yanira Céspedes Jaén, José Itzamna Espitia Hernández, Valentín III Mendoza Balderas, Santiago Leal Singer y Francisco José Flores Serrano certificamos que los puntos de vista que se expresan en este documento son reflejo fiel de nuestra opinión personal sobre la(s) compañía(s) o empresa(s) objeto de este reporte, de sus afiliadas y/o de los valores que ha emitido. Asimismo declaramos que no hemos recibido, no recibimos, ni recibiremos compensación distinta a la de Grupo Financiero Banorte S.A.B. de C.V por la prestación de nuestros servicios.

## Declaraciones relevantes.

Conforme a las leyes vigentes y los manuales internos de procedimientos, los Analistas tienen permitido mantener posiciones largas o cortas en acciones o valores emitidos por empresas que cotizan en la Bolsa Mexicana de Valores y que pueden ser el objeto del presente reporte, sin embargo, los Analistas Bursátiles tienen que observar ciertas reglas que regulan su participación en el mercado con el fin de prevenir, entre otras cosas, la utilización de información privada en su beneficio y evitar conflictos de interés. Los Analistas se abstendrán de invertir y de celebrar operaciones con valores o instrumentos derivados directa o a través de interpósita persona, con Valores objeto del Reporte de análisis, desde 30 días naturales anteriores a la fecha de emisión del Reporte de que se trate, y hasta 10 días naturales posteriores a su fecha de distribución.

## Remuneración de los Analistas.

La remuneración de los Analistas se basa en actividades y servicios que van dirigidos a beneficiar a los clientes inversionistas de Casa de Bolsa Banorte Ixe y de sus filiales. Dicha remuneración se determina con base en la rentabilidad general de la Casa de Bolsa y del Grupo Financiero y en el desempeño individual de los Analistas. Sin embargo, los inversionistas deberán advertir que los Analistas no reciben pago directo o compensación por transacción específica alguna en banca de inversión o en las demás áreas de negocio. Actividades de las áreas de negocio durante los últimos doce meses.

## Actividades de las áreas de negocio durante los últimos doce meses.

Grupo Financiero Banorte S.A.B. de C.V., a través de sus áreas de negocio, brindan servicios que incluyen, entre otros, los correspondientes a banca de inversión y banca corporativa, a un gran número de empresas en México y en el extranjero. Es posible que hayan prestado, estén prestando o en el futuro brinden algún servicio como los mencionados a las compañías o empresas objeto de este reporte. Casa de Bolsa Banorte o sus filiales reciben una remuneración por parte de dichas corporaciones en contraprestación de los servicios antes mencionados.

En el transcurso de los últimos doce meses, Grupo Financiero Banorte S.A.B. de C.V., no ha obtenido compensaciones por los servicios prestados por parte de la banca de inversión o por alguna de sus otras áreas de negocio de las siguientes empresas o sus filiales, alguna de las cuales podría ser objeto de análisis en el presente reporte.

## Actividades de las áreas de negocio durante los próximos tres meses.

Casa de Bolsa Banorte Ixe, Grupo Financiero Banorte o sus filiales esperan recibir o pretenden obtener ingresos por los servicios que presta banca de inversión o de cualquier otra de sus áreas de negocio, por parte de compañías emisoras o sus filiales, alguna de las cuales podría ser objeto de análisis en el presente reporte.

## Tenencia de valores y otras revelaciones.

Grupo Financiero Banorte S.A.B. de C.V. no mantiene inversiones, al cierre del último trimestre, directa o indirectamente, en valores o instrumentos financieros derivados, cuyo subyacente sean valores, objeto de recomendaciones, que representen el 1% o más de su cartera de inversión de los valores en circulación o el 1% de la emisión o subyacente de los valores emitidos.

Ninguno de los miembros del Consejo, directores generales y directivos del nivel inmediato inferior a éste de Casa de Bolsa Banorte Ixe, Grupo Financiero Banorte, funge con algún cargo en las emisoras que pueden ser objeto de análisis en el presente documento.

Los Analistas de Grupo Financiero Banorte S.A.B. de C.V. no mantienen inversiones directas o a través de interpósita persona, en los valores o instrumentos derivados objeto del reporte de análisis.

## Guía para las recomendaciones de inversión.

	Referencia
<b>COMPRA</b>	Quando el rendimiento esperado de la acción sea mayor al rendimiento estimado del IPC.
<b>MANTENER</b>	Quando el rendimiento esperado de la acción sea similar al rendimiento estimado del IPC.
<b>VENTA</b>	Quando el rendimiento esperado de la acción sea menor al rendimiento estimado del IPC.

Aunque este documento ofrece un criterio general de inversión, exhortamos al lector a que busque asesorarse con sus propios Consultores o Asesores Financieros, con el fin de considerar si algún valor de los mencionados en el presente reporte se ajusta a sus metas de inversión, perfil de riesgo y posición financiera.

## Determinación de precios objetivo

Para el cálculo de los precios objetivo estimado para los valores, los analistas utilizan una combinación de metodologías generalmente aceptadas entre los analistas financieros, incluyendo de manera enunciativa, más no limitativa, el análisis de múltiples, flujos descontados, suma de las partes o cualquier otro método que pudiese ser aplicable en cada caso específico conforme a la regulación vigente. No se puede dar garantía alguna de que se vayan a lograr los precios objetivo calculados para los valores por los analistas de Grupo Financiero Banorte S.A.B. de C.V., ya que esto depende de una gran cantidad de diversos factores endógenos y exógenos que afectan el desempeño de la empresa emisora, el entorno en el que se desempeña e influyen en las tendencias del mercado de valores en el que cotiza. Es más, el inversionista debe considerar que el precio de los valores o instrumentos puede fluctuar en contra de su interés y ocasionarle la pérdida parcial y hasta total del capital invertido.

*La información contenida en el presente reporte ha sido obtenida de fuentes que consideramos como fidedignas, pero no hacemos declaración alguna respecto de su precisión o integridad. La información, estimaciones y recomendaciones que se incluyen en este documento son vigentes a la fecha de su emisión, pero están sujetas a modificaciones y cambios sin previo aviso; Grupo Financiero Banorte S.A.B. de C.V. no se compromete a comunicar los cambios y tampoco a mantener actualizado el contenido de este documento. Grupo Financiero Banorte S.A.B. de C.V. no acepta responsabilidad alguna por cualquier pérdida que se derive del uso de este reporte o de su contenido. Este documento no podrá ser fotocopiado, citado, divulgado, utilizado, ni reproducido total o parcialmente sin previa autorización escrita por parte de, Grupo Financiero Banorte S.A.B. de C.V.*

**GRUPO FINANCIERO BANORTE S.A.B. de C.V.**
**Directorio de Análisis**

Gabriel Casillas Olvera	Director General Adjunto Análisis Económico y Bursátil	gabriel.casillas@banorte.com	(55) 4433 - 4695
Raquel Vázquez Godínez	Asistente Dir. General Adjunta Análisis Económico y Bursátil	raquel.vazquez@banorte.com	(55) 1670 - 2967

**Análisis Económico**

Delia María Paredes Mier	Directora Ejecutiva Análisis y Estrategia	delia.paredes@banorte.com	(55) 5268 - 1694
Alejandro Cervantes Llamas	Subdirector Economía Nacional	alejandro.cervantes@banorte.com	(55) 1670 - 2972
Katia Celina Goya Ostos	Subdirector Economía Internacional	katia.goya@banorte.com	(55) 1670 - 1821
Miguel Alejandro Calvo Domínguez	Gerente Economía Regional y Sectorial	miguel.calvo@banorte.com	(55) 1670 - 2220
Juan Carlos García Viejo	Gerente Economía Internacional	juan.garcia.viejo@banorte.com	(55) 1670 - 2252
Francisco José Flores Serrano	Analista Economía Nacional	francisco.flores.serrano@banorte.com	(55) 1670 - 2957
Lourdes Calvo Fernández	Analista (Edición)	lourdes.calvo@banorte.com	(55) 1103 - 4000 x 2611

**Estrategia de Renta Fija y Tipo de Cambio**

Alejandro Padilla Santana	Director Estrategia de Renta Fija y Tipo de Cambio	alejandro.padilla@banorte.com	(55) 1103 - 4043
Juan Carlos Alderete Macal, CFA	Subdirector de Estrategia de Tipo de Cambio	juan.alderete.macal@banorte.com	(55) 1103 - 4046
Santiago Leal Singer	Analista Estrategia de Renta Fija y Tipo de Cambio	santiago.leal@banorte.com	(55) 1670 - 2144

**Análisis Bursátil**

Manuel Jiménez Zaldivar	Director Análisis Bursátil	manuel.jimenez@banorte.com	(55) 5268 - 1671
Víctor Hugo Cortes Castro	Análisis Técnico	victorh.cortes@banorte.com	(55) 1670 - 1800
Marissa Garza Ostos	Conglomerados / Financiero / Minería / Químico	marissa.garza@banorte.com	(55) 1670 - 1719
José Itzamna Espitia Hernández	Aerolíneas / Aeropuertos / Cemento / Fibras / Infraestructura	jose.espitia@banorte.com	(55) 1670 - 2249
Valentín III Mendoza Balderas	Autopartes / Bienes Raíces / Comerciales / Consumo Discrecional	valentin.mendoza@banorte.com	(55) 1670 - 2250

**Análisis Deuda Corporativa**

Tania Abdul Massih Jacobo	Directora Deuda Corporativa	tania.abdul@banorte.com	(55) 5268 - 1672
Hugo Armando Gómez Solís	Gerente Deuda Corporativa	hugoa.gomez@banorte.com	(55) 1670 - 2247
Idalia Yanira Céspedes Jaén	Gerente Deuda Corporativa	idalia.cespedes@banorte.com	(55) 1670 - 2248

**Banca Mayorista**

Armando Rodal Espinosa	Director General Banca Mayorista	armando.rodal@banorte.com	(81) 8319 - 6895
Alejandro Eric Faesi Puente	Director General Adjunto de Mercados y Ventas Institucionales	alejandro.faesi@banorte.com	(55) 5268 - 1640
Alejandro Aguilar Ceballos	Director General Adjunto de Administración de Activos	alejandro.aguilar.cebillos@banorte.com	(55) 5268 - 9996
Arturo Monroy Ballesteros	Director General Adjunto Banca Inversión Financ. Estruct.	arturo.monroy.ballesteros@banorte.com	(55) 5004 - 1002
Gerardo Zamora Nanez	Director General Adjunto Banca Transaccional y Arrendadora y Factor	gerardo.zamora@banorte.com	(81) 8318 - 5071
Jorge de la Vega Grajales	Director General Adjunto Gobierno Federal	jorge.delavega@banorte.com	(55) 5004 - 5121
Luis Pietrini Sheridan	Director General Adjunto Banca Patrimonial y Privada	luis.pietrini@banorte.com	(55) 5004 - 1453
René Gerardo Pimentel Ibarrola	Director General Adjunto Banca Corporativa e Instituciones Financieras	pimentelr@banorte.com	(55) 5268 - 9004
Ricardo Velázquez Rodríguez	Director General Adjunto Banca Internacional	rvelazquez@banorte.com	(55) 5004 - 5279
Víctor Antonio Roldan Ferrer	Director General Adjunto Banca Empresarial	victor.rolan.ferrer@banorte.com	(55) 5004 - 1454