

## El Buen Fin tendrá un impacto sobre el consumo privado y el crédito

12 de noviembre 2015

www.banorte.com  
www.ixe.com.mx  
@analisis\_fundam

**Alejandro Cervantes**  
Economista Senior, México  
alejandro.cervantes@banorte.com

- Este fin de semana tendrá lugar “*El Buen Fin*”, que tiene como objetivo fomentar el consumo mediante la aplicación de promociones y descuentos en distintos productos
- En nuestra opinión, las promociones de “*El Buen Fin*” tienen un impacto marginal, pero positivo sobre el ingreso real de los consumidores, y por ende sobre el consumo privado, lo que se va a reflejar en las cifras de noviembre
- Cabe destacar que a cinco años, “*El Buen Fin*” parece haber logrado su objetivo, cambiando la estacionalidad de las ventas al menudeo y sin afectar las compras navideñas...
- ...sin embargo, no esperamos un crecimiento importante en los niveles de producción y empleo con la quinta edición de este programa

**Este fin de semana se llevará a cabo la quinta edición de “*El Buen Fin*”.** Este es un programa implementado por el Gobierno Federal en 2011, con la colaboración del sector privado, el cual pretende simular el *Black Friday* de EE.UU., en el que durante el fin de semana posterior al día de Acción de Gracias los establecimientos comerciales ofrecen una serie de descuentos y promociones extraordinarias con el fin de incentivar el consumo. En México, varias tiendas y establecimientos hacen promociones especiales, mientras que varias empresas del sector público y privado, apoyan a los trabajadores a través del adelanto de parte de sus aguinaldos.

### Ediciones anteriores de “*El Buen Fin*”

Edición	Fecha	Empresas Participantes
2011	18-21 Nov	~40,000
2012	16-19 Nov	~46,500
2013	15-18 Nov	~49,000
2014	14-17 Nov	~51,514
2015	13-16 Nov	-

Fuente: Banorte-Ixe con datos de la página de *El Buen Fin*

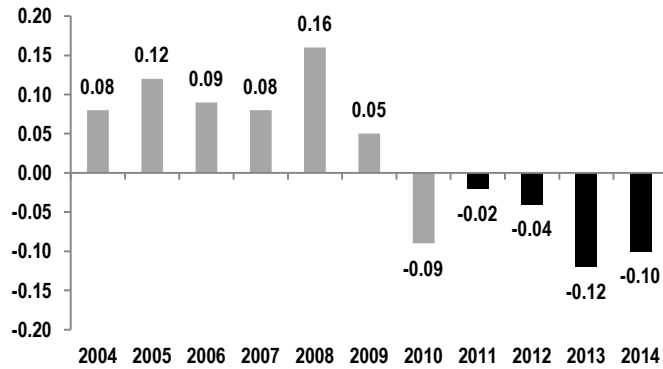
**Las promociones de “*El Buen Fin*” tienen un impacto positivo sobre el ingreso real de los consumidores.** En los últimos cuatro años en los que se ha aplicado este programa, el impacto más inmediato sobre los consumidores se concentra en el aumento del ingreso real que viene de dos vertientes: (1) Menores precios de mercancías; y (2) un mayor flujo de crédito al consumo. *El Buen Fin* trae consigo menores precios que generan un incremento en el consumo de bienes, ante el aumento en el ingreso real de los consumidores. De hecho, los descuentos derivados de “*El Buen Fin*” provocan una disminución quincenal de algunos componentes del índice de precios, en una temporada en la que los consumidores están más interesados en que caigan.

Documento destinado al público en general

Como se puede apreciar en la gráfica inferior izquierda, en 2011 se observó una deflación quincenal de 0.02% en el componente de mercancías no alimenticias durante la segunda quincena de noviembre, mientras que en 2012, la deflación fue de 0.04%. En este sentido, destacamos que en los últimos dos años, la deflación de la segunda quincena de noviembre dentro de este componente se ha acentuado más gracias a que ha aumentado la participación de las empresas dentro de este programa.

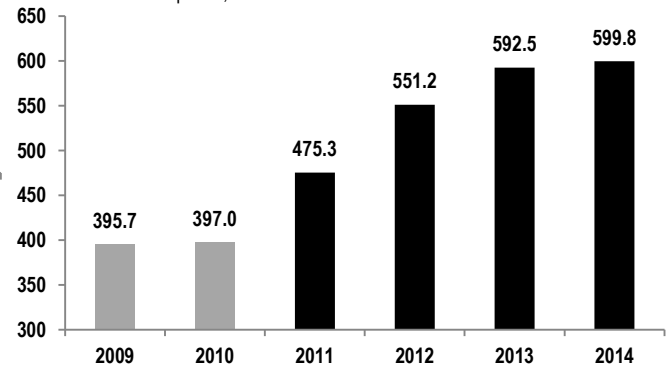
En el caso del crédito al consumo, dentro de las promociones contempladas, la banca mexicana también ha incorporado extender las compras realizadas con tarjeta de crédito a meses sin intereses, lo cual se ha reflejado en un significativo incremento en los créditos al consumo (referirse a la gráfica inferior derecha). Asumiendo que la mayoría de las ventas de “El Buen Fin” se financiarán con crédito, pensamos que esto también tiene un efecto positivo sobre el ingreso de los consumidores.

**Inflación en la 2a quincena de noviembre: Otras mercancías**  
% 2s/2s



Fuente: Banorte-Ixe con cifras del INEGI

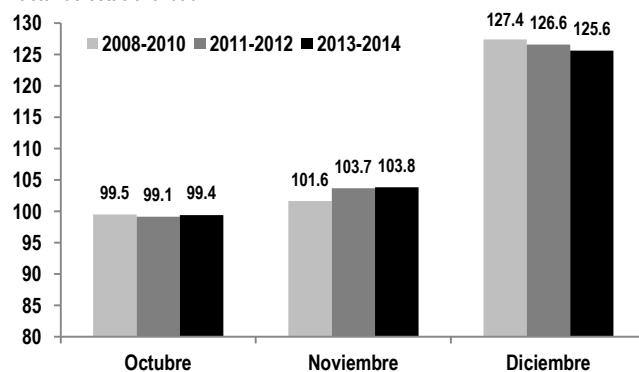
**Crédito bancario al sector privado en noviembre: Consumo**  
Miles de millones de pesos, en términos reales



Fuente: Banorte-Ixe con cifras de Banxico

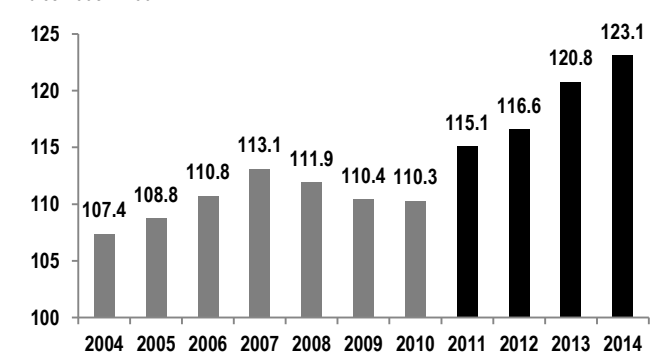
**El Buen Fin ha cambiado la estacionalidad de las ventas sin sustituir las compras navideñas.** A nivel macro, “El Buen Fin” representa también un cambio en la estacionalidad del consumo, sin sustituir del todo las compras Navideñas en diciembre. De hecho, en los últimos dos años sí se ha observado un cambio en la estacionalidad de las ventas (referirse a la gráfica abajo a la derecha). Más aún, el volumen de ventas en el periodo noviembre diciembre tanto de 2011 como de 2012 ha sido mucho mayor volumen observado en los últimos 10 años (ver gráfico abajo derecha).

**Cambio en la estacionalidad de las ventas al menudeo en 2011**  
Factor de estacionalidad



Fuente: Banorte-Ixe con cifras del INEGI

**Ventas al menudeo: Promedio de noviembre y diciembre**  
Índice 2008 = 100\*



Fuente: Banorte-Ixe con cifras del INEGI

\*El índice utilizado de 2004 a 2007 corresponde a la serie anterior de ventas minoristas base 2003 publicada por el INEGI. Para este cálculo se cambió la base de estos años a 2008 = 100

**No esperamos un crecimiento importante en los niveles de producción y empleo con la quinta edición de este programa.** Si bien este programa está diseñado para incrementar el consumo privado, consideramos que los efectos sobre la producción serán casi nulos, ya que durante el año -y de acuerdo con los cambios realizados por el *INEGI* a la metodología en la medición de la demanda agregada- los establecimientos comerciales han acumulado un volumen significativo de inventarios. Con ello, es muy probable que la quinta edición de este programa sólo incentive un aumento en las ventas minoristas y no tenga un impacto directo sobre los niveles de producción.

## Certificación de los Analistas.

Nosotros, Gabriel Casillas Olvera, Delia María Paredes Mier, Alejandro Padilla Santana, Manuel Jiménez Zaldívar, Tania Abdul Massih Jacobo, Alejandro Cervantes Llamas, Katia Celina Goya Ostos, Juan Carlos Alderete Macal, Víctor Hugo Cortes Castro, Marissa Garza Ostos, Marisol Huerta Mondragón; Miguel Alejandro Calvo Domínguez, Juan Carlos García Viejo, Hugo Armando Gómez Solís, Idalia Yanira Céspedes Jaén, José Itzamna Espitia Hernández; Valentín III Mendoza Balderas, Rey Saúl Torres Olivares, Santiago Leal Singer, María de la Paz Orozco, certificamos que los puntos de vista que se expresan en este documento son reflejo fiel de nuestra opinión personal sobre la(s) compañía(s) o empresa(s) objeto de este reporte, de sus afiliadas y/o de los valores que ha emitido. Asimismo declaramos que no hemos recibido, no recibimos, ni recibiremos compensación distinta a la de Grupo Financiero Banorte S.A.B. de C.V por la prestación de nuestros servicios.

## Declaraciones relevantes.

Conforme a las leyes vigentes y los manuales internos de procedimientos, los Analistas tienen permitido mantener posiciones largas o cortas en acciones o valores emitidos por empresas que cotizan en la Bolsa Mexicana de Valores y que pueden ser el objeto del presente reporte, sin embargo, los Analistas Bursátiles tienen que observar ciertas reglas que regulan su participación en el mercado con el fin de prevenir, entre otras cosas, la utilización de información privada en su beneficio y evitar conflictos de interés. Los Analistas se abstendrán de invertir y de celebrar operaciones con valores o instrumentos derivados directa o a través de interpósita persona, con Valores objeto del Reporte de análisis, desde 30 días naturales anteriores a la fecha de emisión del Reporte de que se trate, y hasta 10 días naturales posteriores a su fecha de distribución.

### Remuneración de los Analistas.

La remuneración de los Analistas se basa en actividades y servicios que van dirigidos a beneficiar a los clientes inversionistas de Casa de Bolsa Banorte Ixe y de sus filiales. Dicha remuneración se determina con base en la rentabilidad general de la Casa de Bolsa y del Grupo Financiero y en el desempeño individual de los Analistas. Sin embargo, los inversionistas deberán advertir que los Analistas no reciben pago directo o compensación por transacción específica alguna en banca de inversión o en las demás áreas de negocio. Actividades de las áreas de negocio durante los últimos doce meses.

### Actividades de las áreas de negocio durante los últimos doce meses.

Grupo Financiero Banorte S.A.B. de C.V., a través de sus áreas de negocio, brindan servicios que incluyen, entre otros, los correspondientes a banca de inversión y banca corporativa, a un gran número empresas en México y en el extranjero. Es posible que hayan prestado, estén prestando o en el futuro brinden algún servicio como los mencionados a las compañías o empresas objeto de este reporte. Casa de Bolsa Banorte o sus filiales reciben una remuneración por parte de dichas corporaciones en contraprestación de los servicios antes mencionados.

En el transcurso de los últimos doce meses, Grupo Financiero Banorte S.A.B. de C.V., no ha obtenido compensaciones por los servicios prestados por parte de la banca de inversión o por alguna de sus otras áreas de negocio de las siguientes empresas o sus filiales, alguna de las cuales podría ser objeto de análisis en el presente reporte.

### Actividades de las áreas de negocio durante los próximos tres meses.

Casa de Bolsa Banorte Ixe, Grupo Financiero Banorte o sus filiales esperan recibir o pretenden obtener ingresos por los servicios que presta banca de inversión o de cualquier otra de sus áreas de negocio, por parte de compañías emisoras o sus filiales, alguna de las cuales podría ser objeto de análisis en el presente reporte.

### Tenencia de valores y otras revelaciones.

Grupo Financiero Banorte S.A.B. de C.V. no mantiene inversiones, al cierre del último trimestre, directa o indirectamente, en valores o instrumentos financieros derivados, cuyo subyacente sean valores, objeto de recomendaciones, que representen el 1% o más de su cartera de inversión de los valores en circulación o el 1% de la emisión o subyacente de los valores emitidos.

Ninguno de los miembros del Consejo, directores generales y directivos del nivel inmediato inferior a éste de Casa de Bolsa Banorte Ixe, Grupo Financiero Banorte, funge con algún cargo en las emisoras que pueden ser objeto de análisis en el presente documento.

Los Analistas de Grupo Financiero Banorte S.A.B. de C.V. no mantienen inversiones directas o a través de interpósita persona, en los valores o instrumentos derivados objeto del reporte de análisis.

### Guía para las recomendaciones de inversión.

	Referencia
<b>COMPRA</b>	Quando el rendimiento esperado de la acción sea mayor al rendimiento estimado del IPC.
<b>MANTENER</b>	Quando el rendimiento esperado de la acción sea similar al rendimiento estimado del IPC.
<b>VENTA</b>	Quando el rendimiento esperado de la acción sea menor al rendimiento estimado del IPC.

Aunque este documento ofrece un criterio general de inversión, exhortamos al lector a que busque asesorarse con sus propios Consultores o Asesores Financieros, con el fin de considerar si algún valor de los mencionados en el presente reporte se ajusta a sus metas de inversión, perfil de riesgo y posición financiera.

### Determinación de precios objetivo

Para el cálculo de los precios objetivo estimado para los valores, los analistas utilizan una combinación de metodologías generalmente aceptadas entre los analistas financieros, incluyendo de manera enunciativa, más no limitativa, el análisis de múltiplos, flujos descontados, suma de las partes o cualquier otro método que pudiese ser aplicable en cada caso específico conforme a la regulación vigente. No se puede dar garantía alguna de que se vayan a lograr los precios objetivo calculados para los valores por los analistas de Grupo Financiero Banorte S.A.B. de C.V., ya que esto depende de una gran cantidad de diversos factores endógenos y exógenos que afectan el desempeño de la empresa emisora, el entorno en el que se desempeña e influyen en las tendencias del mercado de valores en el que cotiza. Es más, el inversionista debe considerar que el precio de los valores o instrumentos puede fluctuar en contra de su interés y ocasionarle la pérdida parcial y hasta total del capital invertido.

*La información contenida en el presente reporte ha sido obtenida de fuentes que consideramos como fidedignas, pero no hacemos declaración alguna respecto de su precisión o integridad. La información, estimaciones y recomendaciones que se incluyen en este documento son vigentes a la fecha de su emisión, pero están sujetas a modificaciones y cambios sin previo aviso; Grupo Financiero Banorte S.A.B. de C.V. no se compromete a comunicar los cambios y tampoco a mantener actualizado el contenido de este documento. Grupo Financiero Banorte S.A.B. de C.V. no acepta responsabilidad alguna por cualquier pérdida que se derive del uso de este reporte o de su contenido. Este documento no podrá ser fotocopiado, citado, divulgado, utilizado, ni reproducido total o parcialmente sin previa autorización escrita por parte de, Grupo Financiero Banorte S.A.B. de C.V.*

**GRUPO FINANCIERO BANORTE S.A.B. de C.V.**
**Directorio de Análisis**

Gabriel Casillas Olvera	Director General Adjunto Análisis Económico y Bursátil	gabriel.casillas@banorte.com	(55) 4433 - 4695
Raquel Vázquez Godínez	Asistente Dir. General Adjunta Análisis Económico y Bursátil	raquel.vazquez@banorte.com	(55) 1670 - 2967

**Análisis Económico**

Delia María Paredes Mier	Directora Ejecutiva Análisis y Estrategia	delia.paredes@banorte.com	(55) 5268 - 1694
Alejandro Cervantes Llamas	Subdirector Economía Nacional	alejandro.cervantes@banorte.com	(55) 1670 - 2972
Katia Celina Goya Ostos	Subdirector Economía Internacional	katia.goya@banorte.com	(55) 1670 - 1821
Miguel Alejandro Calvo Domínguez	Gerente Economía Regional y Sectorial	miguel.calvo@banorte.com	(55) 1670 - 2220
Juan Carlos García Viejo	Gerente Economía Internacional	juan.garcia.viejo@banorte.com	(55) 1670 - 2252
Rey Saúl Torres Olivares	Analista Economía Nacional	saul.torres@banorte.com	(55) 1670 - 2957
Lourdes Calvo Fernández	Analista (Edición)	lourdes.calvo@banorte.com	(55) 1103 - 4000 x 2611

**Estrategia de Renta Fija y Tipo de Cambio**

Alejandro Padilla Santana	Director Estrategia de Renta Fija y Tipo de Cambio	alejandro.padilla@banorte.com	(55) 1103 - 4043
Juan Carlos Alderete Macal, CFA	Subdirector de Estrategia de Tipo de Cambio	juan.alderete.macal@banorte.com	(55) 1103 - 4046
Santiago Leal Singer	Analista Estrategia de Renta Fija y Tipo de Cambio	santiago.leal@banorte.com	(55) 1670 - 2144

**Análisis Bursátil**

Manuel Jiménez Zaldivar	Director Análisis Bursátil	manuel.jimenez@banorte.com	(55) 5268 - 1671
Víctor Hugo Cortes Castro	Análisis Técnico	victorh.cortes@banorte.com	(55) 1670 - 1800
Marissa Garza Ostos	Conglomerados / Financiero / Minería / Químico	marissa.garza@banorte.com	(55) 1670 - 1719
Marisol Huerta Mondragón	Alimentos / Bebidas/Comerciales	marisol.huerta.mondragon@banorte.com	(55) 1670 - 1746
José Itzamna Espitia Hernández	Aeropuertos / Cemento / Fibras / Infraestructura	jose.espitia@banorte.com	(55) 1670 - 2249
Valentín III Mendoza Balderas	Autopartes	valentin.mendoza@banorte.com	(55) 1670 - 2250
María de la Paz Orozco García	Analista	maripaz.orozco@banorte.com	(55) 1670 - 2251

**Análisis Deuda Corporativa**

Tania Abdul Massih Jacobo	Directora Deuda Corporativa	tania.abdul@banorte.com	(55) 5268 - 1672
Hugo Armando Gómez Solís	Gerente Deuda Corporativa	hugoa.gomez@banorte.com	(55) 1670 - 2247
Idalia Yanira Céspedes Jaén	Gerente Deuda Corporativa	idalia.cespedes@banorte.com	(55) 1670 - 2248

**Banca Mayorista**

Armando Rodal Espinosa	Director General Banca Mayorista	armando.rodal@banorte.com	(81) 8319 - 6895
Alejandro Eric Faesi Puente	Director General Adjunto de Mercados y Ventas Institucionales	alejandro.faesi@banorte.com	(55) 5268 - 1640
Alejandro Aguilar Ceballos	Director General Adjunto de Administración de Activos	alejandro.aguilar.cebillos@banorte.com	(55) 5268 - 9996
Arturo Monroy Ballesteros	Director General Adjunto Banca Inversión Financ. Estruct.	arturo.monroy.ballesteros@banorte.com	(55) 5004 - 1002
Gerardo Zamora Nanez	Director General Adjunto Banca Transaccional y Arrendadora y Factor	gerardo.zamora@banorte.com	(81) 8318 - 5071
Jorge de la Vega Grajales	Director General Adjunto Gobierno Federal	jorge.delavega@banorte.com	(55) 5004 - 5121
Luis Pietrini Sheridan	Director General Adjunto Banca Patrimonial y Privada	luis.pietrini@banorte.com	(55) 5004 - 1453
René Gerardo Pimentel Ibarrola	Director General Adjunto Banca Corporativa e Instituciones Financieras	pimentelr@banorte.com	(55) 5268 - 9004
Ricardo Velázquez Rodríguez	Director General Adjunto Banca Internacional	ricardo.velazquez@banorte.com	(55) 5268 - 9879
Víctor Antonio Roldan Ferrer	Director General Adjunto Banca Empresarial	victor.rolan.ferrer@banorte.com	(55) 5004 - 1454