

Minutas ECB – Decidido a cumplir con el QE

21 de mayo 2015

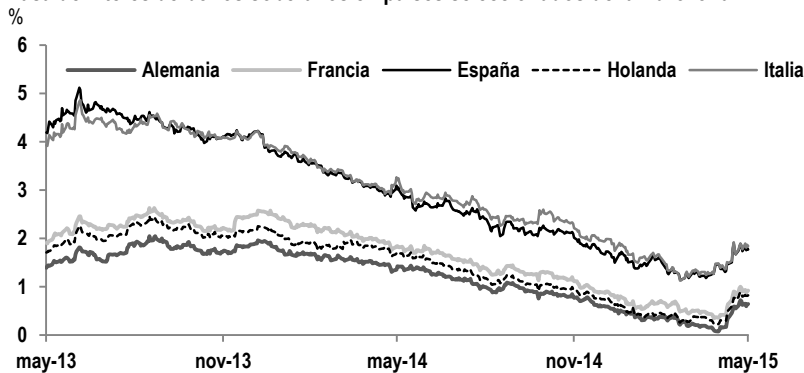
- Las minutas del ECB revelaron los detalles de la discusión del Consejo durante la reunión que tuvo lugar 14-15 de abril
- El ECB considera que la economía está ganando dinamismo, mientras que la tendencia a la baja en la inflación parece haberse detenido
- En lo que respecta al QE, el ECB tiene la intención de continuar con las compras por lo menos hasta finales de septiembre de 2016
- Las discusiones de los miembros del ECB también giraron en torno a:
 - (1) Los riesgos de incrementar el balance del ECB;
 - (2) Las implicaciones sobre la estabilidad financiera de la postura monetaria actual;
 - (3) La necesidad de una reforma estructural; y
 - (4) Las consecuencias sobre la distribución del ingreso de las compras de activos del sector público

www.banorte.com
www.ixe.com.mx
@ analisis_fundam

Delia Paredes Mier
Director Ejecutivo Análisis y Estrategia
delia.paredes@banorte.com

Las minutas del ECB revelaron los detalles de la discusión del Consejo que tuvo lugar el pasado 14-15 de abril. El ECB destaca la mejora en los indicadores económicos desde la implementación del *Programa de Compras de Activos del Sector Público* (PSPP, por sus siglas en inglés). Específicamente destaca la mejora en la confianza y el clima de los negocios, aunque consideran que todavía existe una holgura considerable en la economía, con la brecha del producto en niveles negativos similares a los que había en 2009. En términos de inflación, existen señales que hacen pensar que la tendencia a la baja de la inflación parece haberse detenido. Con respecto al efecto del QE sobre las tasas, destaca el impacto que ha tenido principalmente sobre los rendimientos de los bonos soberanos en la parte larga de la curva, como se observa en la gráfica abajo.

Tasa de interés de bonos soberanos en países seleccionados de la Eurozona



Fuente: Bloomberg

El ECB tiene el objetivo de completar el programa de compras. En nuestra opinión, las minutas confirman la expectativa de que el ECB está comprometido a continuar con las compras hasta por lo menos finales de septiembre de 2016 – e inclusive extenderlo hasta que el Consejo de Gobierno vea un ajuste sostenido de la inflación hacia el objetivo de 2%. En particular, las minutas destacan: “...el objetivo será continuar la firme implementación de las medidas anunciadas. Con este fin, el Consejo de Gobierno reconfirmó que las compras de activos continuarán hasta finales de septiembre de 2016...”. Esto en un contexto en el que, dados los riesgos que trae consigo este tipo de programas, se había cuestionado sobre la posibilidad de que la autoridad monetaria europea interrumpiera las compras. En este contexto, el ECB continuará comprando activos a un ritmo de 60mme, monto que hasta ahora no ha presentado ningún problema alcanzar.

Discusiones sobre efectos estructurales del programa. Si bien los miembros del Consejo del ECB estuvieron de acuerdo en que la información disponible desde que se tomó la decisión de aplicar el *QE* (en la reunión del 4-5 de marzo), no los hace reconsiderar su postura monetaria, se discutieron varias cuestiones sobre los efectos en el mediano y largo plazo del programa de compras en cuestión y de mantener tasas de interés excepcionalmente bajas. Entre otras discusiones destaca: (1) Las que giraron en torno a los riesgos de incrementar el balance del ECB, y la necesidad de aplicar medidas para mitigar dichos riesgos; (2) las implicaciones potenciales sobre la estabilidad financiera en un ambiente de tasas de interés bajas; (3) la necesidad de que las respectivas autoridades fiscales mantengan la disciplina y el control de sus presupuestos, mientras que también se discutió la necesidad de seguir avanzando en el proceso de reforma estructural; y (4) el impacto que pudiera tener el *QE* sobre la distribución del ingreso en la Eurozona.

Certificación de los Analistas.

Nosotros, Gabriel Casillas Olvera, Delia María Paredes Mier, Katia Celina Goya Ostos, Alejandro Padilla Santana, Alejandro Cervantes Llamas, Juan Carlos Alderete Macal, Miguel Alejandro Calvo Domínguez, Santiago Leal Singer, Rey Saúl Torres Olivares; Manuel Jiménez Zaldívar, Víctor Hugo Cortes Castro, Marisol Huerta Mondragón, Marissa Garza Ostos, Idalia Yanira Céspedes Jaén, José Itzamna Espitia Hernández, María de la Paz Orozco, Tania Abdul Massih Jacobo, Hugo Armando Gómez Solís, Valentín III Mendoza Balderas, certificamos que los puntos de vista que se expresan en este documento son reflejo fiel de nuestra opinión personal sobre la(s) compañía(s) o empresa(s) objeto de este reporte, de sus afiliadas y/o de los valores que ha emitido. Asimismo declaramos que no hemos recibido, no recibimos, ni recibiremos compensación distinta a la de Grupo Financiero Banorte S.A.B. de C.V por la prestación de nuestros servicios.

Declaraciones relevantes.

Conforme a las leyes vigentes y los manuales internos de procedimientos, los Analistas tienen permitido mantener posiciones largas o cortas en acciones o valores emitidos por empresas que cotizan en la Bolsa Mexicana de Valores y que pueden ser el objeto del presente reporte, sin embargo, los Analistas Bursátiles tienen que observar ciertas reglas que regulan su participación en el mercado con el fin de prevenir, entre otras cosas, la utilización de información privada en su beneficio y evitar conflictos de interés. Los Analistas se abstendrán de invertir y de celebrar operaciones con valores o instrumentos derivados directa o a través de interpósita persona, con Valores objeto del Reporte de análisis, desde 30 días naturales anteriores a la fecha de emisión del Reporte de que se trate, y hasta 10 días naturales posteriores a su fecha de distribución.

Remuneración de los Analistas.

La remuneración de los Analistas se basa en actividades y servicios que van dirigidos a beneficiar a los clientes inversionistas de Casa de Bolsa Banorte Ixe y de sus filiales. Dicha remuneración se determina con base en la rentabilidad general de la Casa de Bolsa y del Grupo Financiero y en el desempeño individual de los Analistas. Sin embargo, los inversionistas deberán advertir que los Analistas no reciben pago directo o compensación por transacción específica alguna en banca de inversión o en las demás áreas de negocio. Actividades de las áreas de negocio durante los últimos doce meses.

Actividades de las áreas de negocio durante los últimos doce meses.

Grupo Financiero Banorte S.A.B. de C.V., a través de sus áreas de negocio, brindan servicios que incluyen, entre otros, los correspondientes a banca de inversión y banca corporativa, a un gran número de empresas en México y en el extranjero. Es posible que hayan prestado, estén prestando o en el futuro brinden algún servicio como los mencionados a las compañías o empresas objeto de este reporte. Casa de Bolsa Banorte o sus filiales reciben una remuneración por parte de dichas corporaciones en contraprestación de los servicios antes mencionados.

En el transcurso de los últimos doce meses, Grupo Financiero Banorte S.A.B. de C.V., no ha obtenido compensaciones por los servicios prestados por parte de la banca de inversión o por alguna de sus otras áreas de negocio de las siguientes empresas o sus filiales, alguna de las cuales podría ser objeto de análisis en el presente reporte.

Actividades de las áreas de negocio durante los próximos tres meses.

Casa de Bolsa Banorte Ixe, Grupo Financiero Banorte o sus filiales esperan recibir o pretenden obtener ingresos por los servicios que presta banca de inversión o de cualquier otra de sus áreas de negocio, por parte de compañías emisoras o sus filiales, alguna de las cuales podría ser objeto de análisis en el presente reporte.

Tenencia de valores y otras revelaciones.

Grupo Financiero Banorte S.A.B. de C.V. no mantiene inversiones, al cierre del último trimestre, directa o indirectamente, en valores o instrumentos financieros derivados, cuyo subyacente sean valores, objeto de recomendaciones, que representen el 1% o más de su cartera de inversión de los valores en circulación o el 1% de la emisión o subyacente de los valores emitidos.

Ninguno de los miembros del Consejo, directores generales y directivos del nivel inmediato inferior a éste de Casa de Bolsa Banorte Ixe, Grupo Financiero Banorte, funge con algún cargo en las emisoras que pueden ser objeto de análisis en el presente documento.

Los Analistas de Grupo Financiero Banorte S.A.B. de C.V. no mantienen inversiones directas o a través de interpósita persona, en los valores o instrumentos derivados objeto del reporte de análisis.

Guía para las recomendaciones de inversión.

	Referencia
COMPRA	Quando el rendimiento esperado de la acción sea mayor al rendimiento estimado del IPC.
MANTENER	Quando el rendimiento esperado de la acción sea similar al rendimiento estimado del IPC.
VENTA	Quando el rendimiento esperado de la acción sea menor al rendimiento estimado del IPC.

Aunque este documento ofrece un criterio general de inversión, exhortamos al lector a que busque asesorarse con sus propios Consultores o Asesores Financieros, con el fin de considerar si algún valor de los mencionados en el presente reporte se ajusta a sus metas de inversión, perfil de riesgo y posición financiera.

Determinación de precios objetivo

Para el cálculo de los precios objetivo estimado para los valores, los analistas utilizan una combinación de metodologías generalmente aceptadas entre los analistas financieros, incluyendo de manera enunciativa, más no limitativa, el análisis de múltiplos, flujos descontados, suma de las partes o cualquier otro método que pudiese ser aplicable en cada caso específico conforme a la regulación vigente. No se puede dar garantía alguna de que se vayan a lograr los precios objetivo calculados para los valores por los analistas de Grupo Financiero Banorte S.A.B. de C.V., ya que esto depende de una gran cantidad de diversos factores endógenos y exógenos que afectan el desempeño de la empresa emisora, el entorno en el que se desempeña e influyen en las tendencias del mercado de valores en el que cotiza. Es más, el inversionista debe considerar que el precio de los valores o instrumentos puede fluctuar en contra de su interés y ocasionarle la pérdida parcial y hasta total del capital invertido.

La información contenida en el presente reporte ha sido obtenida de fuentes que consideramos como fidedignas, pero no hacemos declaración alguna respecto de su precisión o integridad. La información, estimaciones y recomendaciones que se incluyen en este documento son vigentes a la fecha de su emisión, pero están sujetas a modificaciones y cambios sin previo aviso; Grupo Financiero Banorte S.A.B. de C.V. no se compromete a comunicar los cambios y tampoco a mantener actualizado el contenido de este documento. Grupo Financiero Banorte S.A.B. de C.V. no acepta responsabilidad alguna por cualquier pérdida que se derive del uso de este reporte o de su contenido. Este documento no podrá ser fotocopiado, citado, divulgado, utilizado, ni reproducido total o parcialmente sin previa autorización escrita por parte de, Grupo Financiero Banorte S.A.B. de C.V.

GRUPO FINANCIERO BANORTE S.A.B. de C.V.
Directorio de Análisis

Gabriel Casillas Olvera	Director General Análisis Económico	gabriel.casillas@banorte.com	(55) 4433 - 4695
Raquel Vázquez Godínez	Asistente Dir. General Análisis Económico	raquel.vazquez@banorte.com	(55) 1670 - 2967

Análisis Económico

Delia María Paredes Mier	Directora Ejecutiva Análisis y Estrategia	delia.paredes@banorte.com	(55) 5268 - 1694
Alejandro Cervantes Llamas	Subdirector Economía Nacional	alejandro.cervantes@banorte.com	(55) 1670 - 2972
Katia Celina Goya Ostos	Subdirector Economía Internacional	katia.goya@banorte.com	(55) 1670 - 1821
Miguel Alejandro Calvo Domínguez	Gerente Economía Regional y Sectorial	miguel.calvo@banorte.com	(55) 1670 - 2220
Rey Saúl Torres Olivares	Analista Economía Nacional	saul.torres@banorte.com	(55) 1670 - 2957
Lourdes Calvo Fernández	Analista (Edición)	lourdes.calvo@banorte.com	(55) 1103 - 4000 x 2611

Estrategia de Renta Fija y Tipo de Cambio

Alejandro Padilla Santana	Director Estrategia de Renta Fija y Tipo de	alejandro.padilla@banorte.com	(55) 1103 - 4043
Juan Carlos Alderete Macal, CFA	Subdirector de Estrategia de Tipo de Cambio	juan.alderete.macal@banorte.com	(55) 1103 - 4046
Santiago Leal Singer	Analista Estrategia de Renta Fija y Tipo de	santiago.leal@banorte.com	(55) 1670 - 2144

Análisis Bursátil

Manuel Jiménez Zaldivar	Director de Análisis Bursátil	manuel.jimenez@banorte.com	(55) 5004 - 1275
Victor Hugo Cortes Castro	Análisis Técnico	victorh.cortes@banorte.com	(55) 5004 - 1231
Marissa Garza Ostos	Conglomerados / Financiero / Minería / Químico	marissa.garza@banorte.com	(55) 5004 - 1179
Marisol Huerta Mondragón	Alimentos / Bebidas/Comerciales	marisol.huerta.mondragon@banorte.com	(55) 5004 - 1227
José Itzamna Espitia Hernández	Aeropuertos / Cemento / Fibras / Infraestructura	jose.espitia@banorte.com	(55) 5004 - 1266
Valentín III Mendoza Balderas	Gerente de Análisis	valentin.mendoza@banorte.com	(55) 5268 - 9000 x 1267
María de la Paz Orozco García	Analista	maripaz.orozco@banorte.com	(55) 5004 - 5262

Análisis Deuda Corporativa

Tania Abdul Massih Jacobo	Directora Deuda Corporativa	tania.abdul@banorte.com	(55) 5004 - 1405
Hugo Armando Gómez Solís	Gerente Deuda Corporativa	hugoa.gomez@banorte.com	(55) 5004 - 1340
Idalia Yanira Céspedes Jaén	Gerente Deuda Corporativa	idalia.cespedes@banorte.com	(55) 5004 - 1437

Banca Mayorista

Armando Rodal Espinosa	Director General Banca Mayorista	armando.rodal@banorte.com	(55) 1670 - 1889
Alejandro Eric Faesi Puente	Director General de Mercados y Ventas Institucionales	alejandro.faesi@banorte.com	(55) 5268 - 1640
Jorge de la Vega Grajales	Director General Gobierno Federal	jorge.delavega@banorte.com	(55) 5004 - 5121
Luis Pietrini Sheridan	Director General Banca Patrimonial y Privada	lpietrini@ixe.com.mx	(55) 5004 - 1453
René Gerardo Pimentel Ibarrola	Director General de Administración de Activos y Desarrollo de Negocios	pimentelr@ixe.com.mx	(55) 5268 - 9004
Ricardo Velazquez Rodriguez	Director General Banca Internacional	rvelazquez@ixe.com.mx	(55) 5268 - 9879
Victor Antonio Roldan Ferrer	Director General Banca Corporativa Transaccional	vroldan@ixe.com.mx	(55) 5004 - 1454