

Ronda 1.3 – Resultado perfecto

- La Comisión Nacional de Hidrocarburos dio a conocer los ganadores de la tercera licitación de la Ronda 1 (o Ronda 1.3)
- Dicho paquete se compone de 25 áreas en campos terrestres, comprendidas en una superficie total de 7,776 km²
- Se asignó el 100% de las áreas licitadas (25 áreas), un resultado muy superior a lo esperado por el mismo gobierno federal (~20%)
- En nuestra opinión, la asignación fue muy exitosa a pesar de los bajos precios del petróleo, debido principalmente a los bajos costos de extracción en los campos convencionales en tierra, relativo a otro tipos de campos
- Los siguientes procesos de licitación sin fecha programada hasta el momento, incluyen campos en aguas profundas y petróleo extra pesado, así como exploración en Chicontepec

Tercera licitación de la Ronda 1. El día de ayer la Comisión Nacional de Hidrocarburos (CNH) dio a conocer los ganadores de la tercera licitación de la Ronda 1 (o Ronda 1.3). Cabe recordar que esta ronda representa el tercer esfuerzo por parte del gobierno para asignar proyectos de energía al sector privado. Esta vez el paquete estuvo compuesto por 25 bloques en campos terrestres, comprendidas en una superficie total de 7,776 km², dentro de los estados de Nuevo León, Tamaulipas, Chiapas, Tabasco y Veracruz (como se muestra en el mapa a continuación). Cabe señalar que estos terceros bloques licitados contienen hidrocarburos tales como gas seco, aceite, gas y condensado.

16 de diciembre 2015

www.banorte.com
www.ixe.com.mx
@analisis_fundam

Gabriel Casillas
Director General Adjunto Análisis Económico
gabriel.casillas@banorte.com

Delia Paredes
Director Ejecutivo Análisis y Estrategia
delia.paredes@banorte.com

Saúl Torres
Analista, Economía Nacional
saul.torres@banorte.com

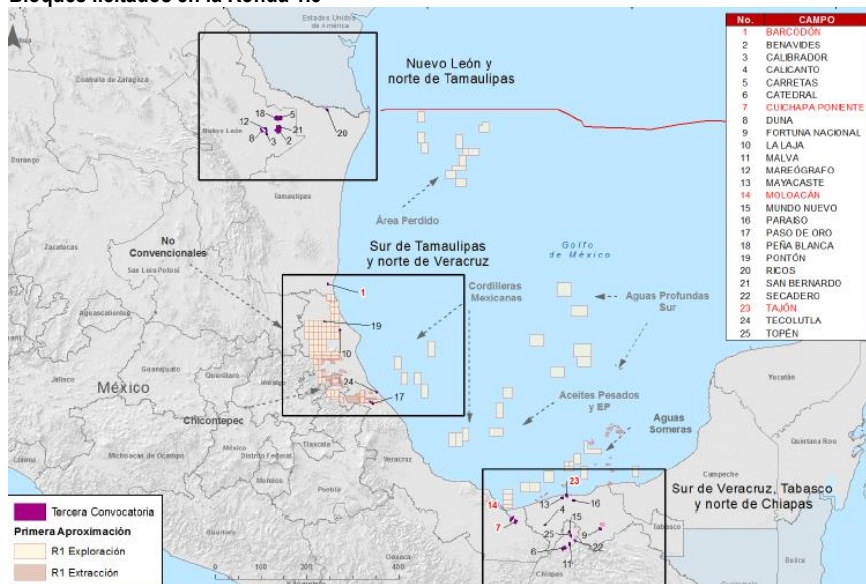
Estrategia de Renta fija y tipo de cambio

Alejandro Padilla
Director de Estrategia
Renta Fija y Tipo de Cambio
alejandro.padilla@banorte.com

Santiago Leal
Analista
Renta Fija y Tipo de Cambio
santiago.leal@banorte.com

Documento destinado al público en general

Bloques licitados en la Ronda 1.3



Fuente: CNH

Asignación perfecta. Cabe destacar que se asignó el 100% de los 25 bloques licitados, siendo la mayoría empresas mexicanas las ganadoras, como se observa en la tabla inferior. Un resultado significativamente por arriba de lo esperado por el mismo gobierno federal (~20%), en un ambiente en el que la tendencia de los precios del petróleo sigue siendo de baja. En este contexto, cabe mencionar que la inversión inicial necesaria para invertir en pozos convencionales en tierra es mucho menor a la que se requiere para explorar y producir en campos de aguas someras, Asimismo, en nuestra opinión, la asignación fue muy exitosa a pesar de los bajos precios del petróleo, debido principalmente a los bajos costos de extracción en los campos convencionales en tierra, relativo a otros tipos de campos.

Ganadores de los bloques de la tercera licitación

Áreas licitadas	Nombre del campo	Licitante ganador (*Consortio)	País de origen
Área 23	Tajón	Compañía Petrolera Perseus	México
Área 7	Cuichapa-Pte	Servicios de Extracción Petrolera Lifting de México	México
Área 14	Moloacán	*Canamex Dutch, Perfolat de México, American Oil Tools	Holanda/México
Área 1	Barcodón	Diavaz Offshore	México
Área 15	Mundo Nuevo	Renaissance Oil	Canadá
Área 16	Paraíso	*Roma Energy, Tubular Technology, GX Geoscience	EE.UU./México
Área 6	Catedral	Diavaz Offshore	México
Área 25	Topén	Renaissance Oil	Canadá
Área 13	Mayacaste	Grupo Diarqco	México
Área 11	Malva	Renaissance Oil	Canadá
Área 18	Peña Blanca	Strata Campos Maduros	México
Área 2	Benavides-Primavera	*Sistemas Integrales de Compresión, Nuvoil, Constructora Marusa	México
Área 9	Fortuna Nacional	Compañía Petrolera Perseus	México
Área 20	Ricos	Strata Campos Maduros	México
Área 12	Mareógrafo	Consortio Manufacturero Mexicano	México
Área 5	Carretas	Strata Campos Maduros	México
Área 19	Pontón	*Geo Estratos, Geo Estratos MXOil Exploración y Producción	México
Área 24	Tecolutla	*Geo Estratos, Geo Estratos MXOil Exploración y Producción	México
Área 22	Secadero	*Grupo R Exploración y Producción, Constructora y Arrendadora México	México
Área 8	Duna	Construcciones y Servicios Industriales Globales	México
Área 21	San Bernardo	Sarreal	México
Área 3	Calibrador	Consortio Manufacturero Mexicano	México
Área 10	La Laja	*Geo Estratos, Geo Estratos MXOil Exploración y Producción	México
Área 4	Calicanto	Grupo Diarqco	México
Área 17	Paso de Oro	*Geo Estratos, Geo Estratos MXOil Exploración y Producción	México

Fuente: SENER, CNH

Participantes de la tercera licitación. En esta convocatoria se presentaron 40 licitantes, 26 empresas individuales y 14 consorcios. Cabe mencionar que 11 de las 51 empresas precalificadas, decidieron abandonar el proceso y no se registraron el día de ayer. Los licitantes que entregaron sobres con sus propuestas se muestran en la tabla siguiente.

Licitantes participantes en la Ronda 1.3

1	Grupo Vordcab, en consorcio con Ocm Vordcab	21	Tonalli Energía
2	Generadora y Abastecedora de Energía de México	22	Grupo Diarqco
3	Diavaz Offshore	23	Grupo Industrial de Tabasco, en consorcio con Servicios Asociados
4	Citla Energy Onshore	24	Roma Energy Holdings, en consorcio con Tubular Technology y Gx Geoscience Corporation
5	Geopark Limited en consorcio con Newpek Exploración y Extracción	25	GPA Energy
6	Gran Tierra Energy Inc	26	Renaissance Oil Corp
7	Sun God Energía de México	27	Steel Serv, en consorcio con Constructora Hostotipaquillo, Desarrollo de Tecnología y Servicios Integrales y Mercado de Arenas Sílicas
8	Geo Estratos, en consorcio con Geo Estratos Mxoil Exploración y Producción	28	Construcciones y Servicios Industriales Globales
9	Compañía Petrolera Perseus	29	T5 Enermusa
10	Sarreal	30	Strata Campos Maduros
11	PetroBal, en consorcio con PetroSouth Properties	31	Grupo R Exploración y Producción, en consorcio con Constructora y Arrendadora México
12	Torenco Energy, en consorcio con Petrodata Services	32	Tecpetrol Internacional
13	Servicios de Extracción Petrolera Lifting de México	33	Sánchez-Olium
14	Cheiron Holdings Limited	34	Iberoamericana de Hidrocarburos
15	Consorcio Manufacturero Mexicano	35	Servicios PJP4 de México
16	Sistemas Integrales de Compresión, en consorcio con Nuvoil y Constructora Marusa	36	Canamex Dutch, en consorcio con Perfolat de México y American Oil Tools
17	Carso Oil and Gas	37	Armour Energy Limited
18	Petroleum Incremental	38	Ingeniería, Construcciones y Equipos Conequipos, en consorcio con Industrial Consulting, Desarrolladora Oleum, Marat International y Constructora Tzaulan
19	Jaguar Exploración y Producción de Hidrocarburos, en consorcio con Energía Americas II	39	GAT Oil&Gas
20	Controladora de Infraestructura Petrolera México	40	Caabsa Infraestructura, en consorcio con Zenith Servicios Petroleros y Oleoducto Del Norte De Colombia

Fuente: CNH

Los siguientes procesos de licitación sin fecha programada hasta el momento. Las subsecuentes dos rondas que faltan por completar en la Ronda 1, cuyos procesos licitatorios están todavía por definir, incluyen campos en aguas profundas y petróleo extra pesado, así como exploración en Chicontepec, así como recursos no convencionales.

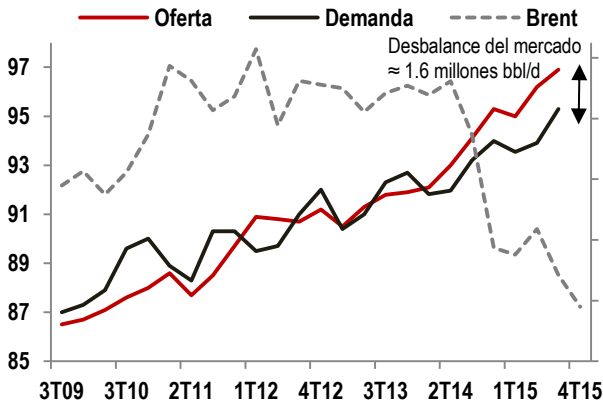
Excelente resultado. Consideramos que los pozos en aguas terrestres resultaron más atractivos que en rondas anteriores, particularmente ante el interés de las empresas pequeñas. Cabe destacar que gran cantidad de estos fueron abandonados prematuramente por Pemex a principios de los ochenta, cuando se inició la explotación de Cantarell, que era menos costoso de extraer. No obstante lo anterior, con las nuevas tecnologías, los costos de extracción se han reducido relativamente, haciéndolos más atractivos para la inversión. En nuestra opinión, el resultado de esta ronda superó nuestras expectativas dadas las mejoras y la información adicional que ha venido recibiendo el gobierno en los ejercicios anteriores, lo que los prepara mejor para los próximos procesos, en los que por primera vez, estarán licitándose campos en aguas profundas y petróleo extra pesado, como mencionamos anteriormente.

De nuestro equipo de estrategia de renta fija y tipo de cambio

Los precios del crudo han mantenido una dinámica fuertemente deteriorada desde mediados del año anterior dadas las condiciones de oferta global que superan su capacidad de consumo como muestra la gráfica inferior izquierda, así como las expectativas que el mercado incorpora respecto a la posibilidad de encontrar un balance en el mismo hacia delante. En particular, la estrategia de la OPEP por proteger su parte del mercado vía precios bajos ha tenido un impacto ciertamente menor al esperado inicialmente sobre productores norteamericanos. Sin embargo conforme las alternativas que hasta el momento han posibilitado mayor eficiencia se reducen entre estos participantes, se espera que la producción en EE.UU finalmente comience a decaer. Ejemplo de esta condición es la constante acumulación de inventarios observada en EE.UU. la cual plasma el gráfico inferior derecho. Esta tendencia ha tenido lugar en un contexto donde desde hace más de 40 años las exportaciones de crudo están restringidas para productores locales, paradigma con altas posibilidades de terminar pronto.

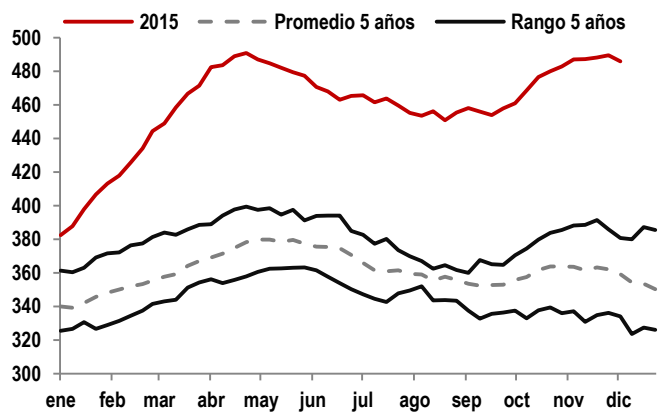
A diferencia de periodos anteriores, en esta ocasión los movimientos de los precios del petróleo se han dado ante una combinación de choques de demanda (explicada por menor demanda por parte de China y otras regiones) y oferta (sobrepromoción mundial). Respecto a este último punto, la producción en EE.UU. al 30 de noviembre de este año según datos del *EIA*, se ubica en 9.4 millones bbl/d comparado con 5.6 millones bbl/d 5 años atrás. Mientras tanto, la autoimpuesta cuota de producción de la OPEP de 30 millones bbl/d, vigente hasta la reunión del pasado 4 de diciembre, contrasta con niveles reales de producción que oscilan en al menos 1.5 millones bbl/d adicionales a dicho techo. En nuestro país, la plataforma de producción de hidrocarburos ha registrado una reducción de 33.4% con un nivel de 2.6 millones bbl/d en octubre de este año en comparación con 3.9 millones bbl/d en abril de 2004, atribuible a menor extracción en el yacimiento Cantarell. Al cierre de ayer, el WTI ha caído 65.2% desde su punto más alto en 2014 pasando de 107.26 a 37.35 US\$/bbl, mientras el Brent se ubicó en 38.05 US\$/bbl equivalente una pérdida de 66.9% de su máximo el año anterior en 115.06 US\$/bbl. Por su parte, la mezcla mexicana acumula pérdidas este año de 38.8%, lo cual la ubica en 28.34 US\$/bbl, cediendo 73.3% frente a su máximo el año anterior en 102.41 US\$/bbl.

Demanda/Oferita EIA y desempeño del Brent
Millones bbl/d, US\$/bbl



Fuente: Banorte-Ixe con datos de IEA y Bloomberg

Inventarios de crudo en EE.UU.
Millones de Barriles

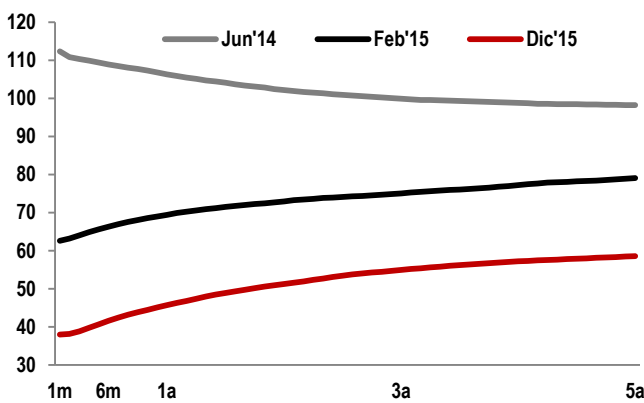


Fuente: Banorte-Ixe con datos de EIA y Bloomberg *excluye Reserva Estratégica de Petróleo

A la par, miembros del OPEP como Libia e Irak han incrementado su producción, Arabia Saudita se encuentra en máximos históricos, y el potencial levantamiento de sanciones económicas a Irán les permitirá exportar crudo de nuevo. Este contexto ha incorporado nerviosismo sobre la posibilidad de encontrar un punto de equilibrio que permita recuperación en los precios, aunado al moderado crecimiento económico global que continúa figurando como un riesgo por el lado de la demanda. En relación a Irán, su próxima reincorporación a los mercados globales de energía, pudiera darse tan pronto como a principios de enero, aunque no descartamos mayores retrasos. Asimismo, vale la pena mencionar que el estado de la infraestructura local es una restricción relevante, por lo que no se espera flujo a su máximo potencial en el corto plazo. Adicionalmente, la producción de otros miembros (tales como Nigeria, Ecuador y Venezuela) pudiera fluctuar de manera errática, proporcionando cierto espacio de ajuste para los barriles Iraníes. Sin embargo, algunos participantes del mercado declaran que ya han comenzado a fluir por medio de mercados menos regulados. De esta forma, el necesario rebalanceo que dé soporte a mayores precios, probablemente venga de productores independientes a la OPEP, conforme dichas industrias encuentren menores márgenes vs. sus costos marginales. No obstante, es importante señalar que las condiciones del sector difícilmente permitan un escenario para una recuperación sólida en el mediano plazo, de tal forma que la mediana de los estimados del consenso de Bloomberg ubica un nivel de 60 US\$/bbl para el WTI durante 2017 y de 61.25 US\$/bbl en el caso del Brent. Por otro lado, para 2019 el mismo consenso espera que los precios se ubiquen en 66 y 70 US\$/bbl, en el mismo orden. Asimismo, reconocemos que los precios del petróleo pudieran caer cerca de 5 dólares adicionales en los próximos 6 meses, encontrando riesgos latentes por los efectos de menor crecimiento económico a nivel global.

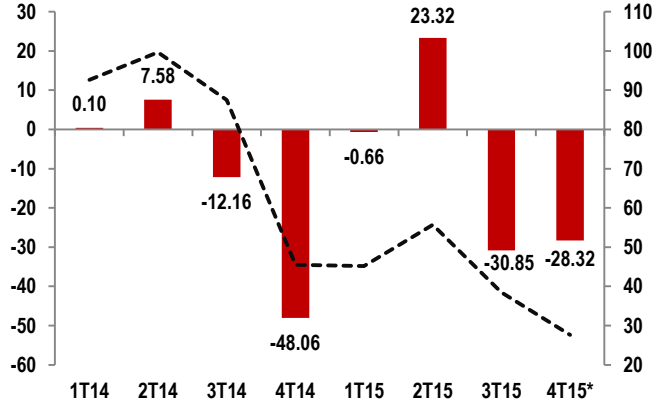
En este sentido, la coyuntura señalada también puede ser advertida en los mercados de futuros, donde la estructura de la curva ha marcado notorios ajustes como refleja el gráfico inferior izquierdo. Asimismo, la operación intradía ha observado niveles de volatilidad importantes, y para los cuales vale la pena señalar una influencia relevante derivada de posiciones técnicas especulativas y una correlación negativa con el dólar norteamericano, motivo por el cual apreciaciones temporales pudieran ser revertidas de manera precipitada. Respecto al posicionamiento técnico, se ha registrado un incremento considerable sobre los cortos totales en opciones y futuros tanto del Brent como del WTI, situación que pudiera provocar presiones adicionales sobre ambos activos conforme actores financieros continúan cubriendo posiciones y productores realizan operaciones en un intento por acotar pérdidas. Hacia delante esperamos que la compleja coyuntura en el sector energético mantenga precios bajos por más tiempo resaltando la capacidad de adaptación principalmente de productores norteamericanos a un entorno adverso.

Curva de Futuros Brent
US\$/bbl



Fuente: Bloomberg al 12/14/15

Desempeño de la mezcla mexicana de exportación
cambio %, US\$/bbl



Fuente: Banorte-Ixe con datos de Bloomberg *al 12/14/15

Certificación de los Analistas.

Nosotros, Gabriel Casillas Olvera, Delia María Paredes Mier, Alejandro Padilla Santana, Manuel Jiménez Zaldívar, Tania Abdul Massih Jacobo, Alejandro Cervantes Llamas, Katia Celina Goya Ostos, Juan Carlos Alderete Macal, Víctor Hugo Cortes Castro, Marissa Garza Ostos, Marisol Huerta Mondragón; Miguel Alejandro Calvo Domínguez, Juan Carlos García Viejo, Hugo Armando Gómez Solís, Idalia Yanira Céspedes Jaén, José Itzamna Espitia Hernández; Valentín III Mendoza Balderas, Rey Saúl Torres Olivares, Santiago Leal Singer, María de la Paz Orozco, certificamos que los puntos de vista que se expresan en este documento son reflejo fiel de nuestra opinión personal sobre la(s) compañía(s) o empresa(s) objeto de este reporte, de sus afiliadas y/o de los valores que ha emitido. Asimismo declaramos que no hemos recibido, no recibimos, ni recibiremos compensación distinta a la de Grupo Financiero Banorte S.A.B. de C.V por la prestación de nuestros servicios.

Declaraciones relevantes.

Conforme a las leyes vigentes y los manuales internos de procedimientos, los Analistas tienen permitido mantener posiciones largas o cortas en acciones o valores emitidos por empresas que cotizan en la Bolsa Mexicana de Valores y que pueden ser el objeto del presente reporte, sin embargo, los Analistas Bursátiles tienen que observar ciertas reglas que regulan su participación en el mercado con el fin de prevenir, entre otras cosas, la utilización de información privada en su beneficio y evitar conflictos de interés. Los Analistas se abstendrán de invertir y de celebrar operaciones con valores o instrumentos derivados directa o a través de interpósita persona, con Valores objeto del Reporte de análisis, desde 30 días naturales anteriores a la fecha de emisión del Reporte de que se trate, y hasta 10 días naturales posteriores a su fecha de distribución.

Remuneración de los Analistas.

La remuneración de los Analistas se basa en actividades y servicios que van dirigidos a beneficiar a los clientes inversionistas de Casa de Bolsa Banorte Ixe y de sus filiales. Dicha remuneración se determina con base en la rentabilidad general de la Casa de Bolsa y del Grupo Financiero y en el desempeño individual de los Analistas. Sin embargo, los inversionistas deberán advertir que los Analistas no reciben pago directo o compensación por transacción específica alguna en banca de inversión o en las demás áreas de negocio. Actividades de las áreas de negocio durante los últimos doce meses.

Actividades de las áreas de negocio durante los últimos doce meses.

Grupo Financiero Banorte S.A.B. de C.V., a través de sus áreas de negocio, brindan servicios que incluyen, entre otros, los correspondientes a banca de inversión y banca corporativa, a un gran número de empresas en México y en el extranjero. Es posible que hayan prestado, estén prestando o en el futuro brinden algún servicio como los mencionados a las compañías o empresas objeto de este reporte. Casa de Bolsa Banorte o sus filiales reciben una remuneración por parte de dichas corporaciones en contraprestación de los servicios antes mencionados.

En el transcurso de los últimos doce meses, Grupo Financiero Banorte S.A.B. de C.V., no ha obtenido compensaciones por los servicios prestados por parte de la banca de inversión o por alguna de sus otras áreas de negocio de las siguientes empresas o sus filiales, alguna de las cuales podría ser objeto de análisis en el presente reporte.

Actividades de las áreas de negocio durante los próximos tres meses.

Casa de Bolsa Banorte Ixe, Grupo Financiero Banorte o sus filiales esperan recibir o pretenden obtener ingresos por los servicios que presta banca de inversión o de cualquier otra de sus áreas de negocio, por parte de compañías emisoras o sus filiales, alguna de las cuales podría ser objeto de análisis en el presente reporte.

Tenencia de valores y otras revelaciones.

Grupo Financiero Banorte S.A.B. de C.V. no mantiene inversiones, al cierre del último trimestre, directa o indirectamente, en valores o instrumentos financieros derivados, cuyo subyacente sean valores, objeto de recomendaciones, que representen el 1% o más de su cartera de inversión de los valores en circulación o el 1% de la emisión o subyacente de los valores emitidos.

Ninguno de los miembros del Consejo, directores generales y directivos del nivel inmediato inferior a éste de Casa de Bolsa Banorte Ixe, Grupo Financiero Banorte, funge con algún cargo en las emisoras que pueden ser objeto de análisis en el presente documento.

Los Analistas de Grupo Financiero Banorte S.A.B. de C.V. no mantienen inversiones directas o a través de interpósita persona, en los valores o instrumentos derivados objeto del reporte de análisis.

Guía para las recomendaciones de inversión.

	Referencia
COMPRA	Quando el rendimiento esperado de la acción sea mayor al rendimiento estimado del IPC.
MANTENER	Quando el rendimiento esperado de la acción sea similar al rendimiento estimado del IPC.
VENTA	Quando el rendimiento esperado de la acción sea menor al rendimiento estimado del IPC.

Aunque este documento ofrece un criterio general de inversión, exhortamos al lector a que busque asesorarse con sus propios Consultores o Asesores Financieros, con el fin de considerar si algún valor de los mencionados en el presente reporte se ajusta a sus metas de inversión, perfil de riesgo y posición financiera.

Determinación de precios objetivo

Para el cálculo de los precios objetivo estimado para los valores, los analistas utilizan una combinación de metodologías generalmente aceptadas entre los analistas financieros, incluyendo de manera enunciativa, más no limitativa, el análisis de múltiplos, flujos descontados, suma de las partes o cualquier otro método que pudiese ser aplicable en cada caso específico conforme a la regulación vigente. No se puede dar garantía alguna de que se vayan a lograr los precios objetivo calculados para los valores por los analistas de Grupo Financiero Banorte S.A.B. de C.V., ya que esto depende de una gran cantidad de diversos factores endógenos y exógenos que afectan el desempeño de la empresa emisora, el entorno en el que se desempeña e influyen en las tendencias del mercado de valores en el que cotiza. Es más, el inversionista debe considerar que el precio de los valores o instrumentos puede fluctuar en contra de su interés y ocasionarle la pérdida parcial y hasta total del capital invertido.

La información contenida en el presente reporte ha sido obtenida de fuentes que consideramos como fidedignas, pero no hacemos declaración alguna respecto de su precisión o integridad. La información, estimaciones y recomendaciones que se incluyen en este documento son vigentes a la fecha de su emisión, pero están sujetas a modificaciones y cambios sin previo aviso; Grupo Financiero Banorte S.A.B. de C.V. no se compromete a comunicar los cambios y tampoco a mantener actualizado el contenido de este documento. Grupo Financiero Banorte S.A.B. de C.V. no acepta responsabilidad alguna por cualquier pérdida que se derive del uso de este reporte o de su contenido. Este documento no podrá ser fotocopiado, citado, divulgado, utilizado, ni reproducido total o parcialmente sin previa autorización escrita por parte de, Grupo Financiero Banorte S.A.B. de C.V.

GRUPO FINANCIERO BANORTE S.A.B. de C.V.
Directorio de Análisis

Gabriel Casillas Olvera	Director General Adjunto Análisis Económico y Bursátil	gabriel.casillas@banorte.com	(55) 4433 - 4695
Raquel Vázquez Godínez	Asistente Dir. General Adjunta Análisis Económico y Bursátil	raquel.vazquez@banorte.com	(55) 1670 - 2967

Análisis Económico

Delia María Paredes Mier	Directora Ejecutiva Análisis y Estrategia	delia.paredes@banorte.com	(55) 5268 - 1694
Alejandro Cervantes Llamas	Subdirector Economía Nacional	alejandro.cervantes@banorte.com	(55) 1670 - 2972
Katia Celina Goya Ostos	Subdirector Economía Internacional	katia.goya@banorte.com	(55) 1670 - 1821
Miguel Alejandro Calvo Domínguez	Gerente Economía Regional y Sectorial	miguel.calvo@banorte.com	(55) 1670 - 2220
Juan Carlos García Viejo	Gerente Economía Internacional	juan.garcia.viejo@banorte.com	(55) 1670 - 2252
Rey Saúl Torres Olivares	Analista Economía Nacional	saul.torres@banorte.com	(55) 1670 - 2957
Lourdes Calvo Fernández	Analista (Edición)	lourdes.calvo@banorte.com	(55) 1103 - 4000 x 2611

Estrategia de Renta Fija y Tipo de Cambio

Alejandro Padilla Santana	Director Estrategia de Renta Fija y Tipo de Cambio	alejandro.padilla@banorte.com	(55) 1103 - 4043
Juan Carlos Alderete Macal, CFA	Subdirector de Estrategia de Tipo de Cambio	juan.alderete.macal@banorte.com	(55) 1103 - 4046
Santiago Leal Singer	Analista Estrategia de Renta Fija y Tipo de Cambio	santiago.leal@banorte.com	(55) 1670 - 2144

Análisis Bursátil

Manuel Jiménez Zaldivar	Director Análisis Bursátil	manuel.jimenez@banorte.com	(55) 5268 - 1671
Víctor Hugo Cortes Castro	Análisis Técnico	victorh.cortes@banorte.com	(55) 1670 - 1800
Marissa Garza Ostos	Conglomerados / Financiero / Minería / Química	marissa.garza@banorte.com	(55) 1670 - 1719
Marisol Huerta Mondragón	Alimentos / Bebidas/Comerciales	marisol.huerta.mondragon@banorte.com	(55) 1670 - 1746
José Itzamna Espitia Hernández	Aeropuertos / Cemento / Fibras / Infraestructura	jose.espitia@banorte.com	(55) 1670 - 2249
Valentín III Mendoza Balderas	Autopartes	valentin.mendoza@banorte.com	(55) 1670 - 2250
María de la Paz Orozco García	Analista	maripaz.orozco@banorte.com	(55) 1670 - 2251

Análisis Deuda Corporativa

Tania Abdul Massih Jacobo	Directora Deuda Corporativa	tania.abdul@banorte.com	(55) 5268 - 1672
Hugo Armando Gómez Solís	Gerente Deuda Corporativa	hugo.gomez@banorte.com	(55) 1670 - 2247
Idalia Yanira Céspedes Jaén	Gerente Deuda Corporativa	idalia.cespedes@banorte.com	(55) 1670 - 2248

Banca Mayorista

Armando Rodal Espinosa	Director General Banca Mayorista	armando.rodal@banorte.com	(81) 8319 - 6895
Alejandro Eric Faesi Puente	Director General Adjunto de Mercados y Ventas Institucionales	alejandro.faesi@banorte.com	(55) 5268 - 1640
Alejandro Aguilar Ceballos	Director General Adjunto de Administración de Activos	alejandro.aguilar.cebillos@banorte.com	(55) 5268 - 9996
Arturo Monroy Ballesteros	Director General Adjunto Banca Inversión Financ. Estruct.	arturo.monroy.ballesteros@banorte.com	(55) 5004 - 1002
Gerardo Zamora Nanez	Director General Adjunto Banca Transaccional y Arrendadora y Factor	gerardo.zamora@banorte.com	(81) 8318 - 5071
Jorge de la Vega Grajales	Director General Adjunto Gobierno Federal	jorge.delavega@banorte.com	(55) 5004 - 5121
Luis Pietrini Sheridan	Director General Adjunto Banca Patrimonial y Privada	luis.pietrini@banorte.com	(55) 5004 - 1453
René Gerardo Pimentel Ibarrola	Director General Adjunto Banca Corporativa e Instituciones Financieras	pimentelr@banorte.com	(55) 5268 - 9004
Ricardo Velázquez Rodríguez	Director General Adjunto Banca Internacional	rvelazquez@banorte.com	(55) 5004 - 5279
Victor Antonio Roldan Ferrer	Director General Adjunto Banca Empresarial	victor.rolan.ferrer@banorte.com	(55) 5004 - 1454