

Confianza de los consumidores - Las condiciones actuales siguen siendo el principal catalizador

29 de agosto 2017

- Confianza del consumidor del *Conference Board* (ago): 122.9pts (Banorte-Ixe: 123.1pts; consenso: 120.7pts; anterior: 121.1pts; revisado: 120pts)
- La confianza de los consumidores se ubicó cerca de su máximo observado en el mes de marzo
- El componente de condiciones presentes fijó un nuevo máximo de 16 años, mientras que el correspondiente a las expectativas futuras subió ligeramente
- El subíndice de condiciones presentes mejoró al pasar de 145.4pts a 151.2pts, a la vez que el componente de expectativas futuras también subió de 103pts a 104pts
- En nuestra opinión, este indicador no se vio afectado por los eventos de Charlottesville, aunque sí esperamos un ligero impacto en septiembre derivado del paso del huracán Harvey

www.banorte.com
www.ixc.com.mx
@analisis_fundam

Katia Goya

Economista Senior, Global
katia.goya@banorte.com

Juan Carlos García

Economista, Global
juan.garcia.viejo@banorte.com

La confianza de los consumidores repuntó en agosto. El índice de confianza medido por el *Conference Board* se ubicó en 122.9pts, por encima del dato del mes previo de 120pts (revisado a la baja desde 121.1pts) y en línea con nuestra expectativa de 123.1pts. Este aumento en el índice general respecto al mes anterior se debió principalmente a un alza en el subíndice de condiciones presentes que llegó a 151.2pts desde 145.4pts en julio. Adicionalmente, observamos un ligero incremento en el componente de expectativas futuras que se ubicó en 104pts desde 103pts el mes previo. El reporte reveló que los encuestados esperan que la expansión económica continúe en la segunda mitad del año, aunque no anticipan una aceleración del crecimiento.

Confianza del *Conference Board* en agosto

Índice

	ago-17	jul-17	jun-17	Promedio 3 meses
Total	122.9	120.0	117.3	120.1
Condiciones presentes	151.2	145.4	143.9	146.8
Expectativas futuras	104.0	103.0	99.6	102.2

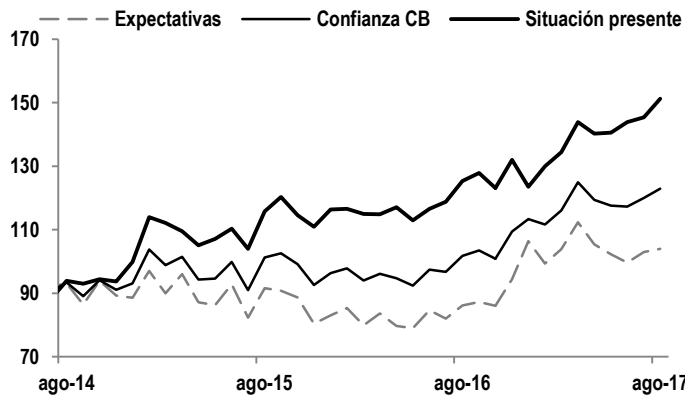
Fuente: Bloomberg

La percepción de las condiciones actuales sigue mejorando. El índice de condiciones presentes se ubicó por encima del dato del mes previo y registró un nuevo máximo de los últimos 16 años. El porcentaje de participantes que piensa que las condiciones de los negocios son buenas subió. Mientras tanto, el porcentaje de aquellos que consideran que las condiciones son malas se redujo ligeramente. Por otro lado, el porcentaje de aquellos que piensan que los empleos son abundantes se incrementó y la proporción de personas que piensan que es difícil encontrar un empleo bajó. En resumen, la percepción sobre la situación actual de los negocios y el empleo fue más positiva y los niveles actuales reflejan una fortaleza económica considerable.

Documento destinado al público en general

Las perspectivas para el corto y mediano plazo son ligeramente más optimistas, particularmente en lo que se refiere a las condiciones de negocios. El porcentaje de aquellos que piensan que las condiciones de los negocios mejorarán en el próximo semestre decreció, mientras que el porcentaje que piensa que dichas condiciones empeorarán en los próximos seis meses también bajó. En cuanto al mercado laboral, la proporción de aquellos que anticipan que los empleos aumentarán en los próximos meses se redujo. A su vez, hubo una menor cantidad de individuos que piensan que habrá menos empleos. Por su parte, la proporción de consumidores que esperan un crecimiento en sus ingresos se incrementó moderadamente, mientras que los que esperan menores ingresos cayó. En conclusión, observamos perspectivas más positivas en lo referente a la actividad de negocios, aunque los encuestados dieron señales mixtas en torno al empleo.

Confianza del consumidor del *Conference Board*
Índice



Fuente: Bloomberg

En nuestra opinión, la confianza seguirá ubicándose en niveles relativamente elevados. Consideramos que la economía estadounidense seguirá creciendo a un paso moderado y parece ser que así seguirá siendo en el mediano plazo, ya que la Reserva Federal continúa normalizando la postura monetaria y la agenda de Trump no logra progresar. No obstante, como puntos a favor encontramos un sólido mercado laboral, un mercado accionario que muestra altas valuaciones pero que representa una mayor riqueza para las familias y precios bajos de la gasolina. Por lo anterior, pensamos que la confianza mantendrá niveles altos, aunque consideramos que difícilmente se ubicará cerca de lo observado en otros ciclos económicos, tales como el periodo de 1967 a 1969 o en el de 1997 a 2001, donde el índice alcanzó los 140pts. Dado que esta encuesta se enfoca más en el desempeño económico que en otros factores como los relacionados con la política, no observamos una afectación a este índice con motivo de los eventos de violencia registrados en Charlottesville. No obstante, pensamos que el huracán Harvey podría causar una ligera moderación en la confianza de cara a septiembre, tal y como se observó con Katrina en el 2005, pero en menor escala, ya que en el mes subsecuente a dicho fenómeno, la confianza del *Conference Board* cayó en 18pts.

Certificación de los Analistas.

Nosotros, Gabriel Casillas Olvera, Delia María Paredes Mier, Alejandro Padilla Santana, Manuel Jiménez Zaldívar, Tania Abdul Massih Jacobo, Alejandro Cervantes Llamas, Katia Celina Goya Ostos, Juan Carlos Alderete Macal, Víctor Hugo Cortes Castro, Marissa Garza Ostos, Miguel Alejandro Calvo Domínguez, Juan Carlos García Viejo, Hugo Armando Gómez Solís, Gerardo Daniel Valle Trujillo, José Itzamna Espitia Hernández, Valentín III Mendoza Balderas, Santiago Leal Singer y Francisco José Flores Serrano certificamos que los puntos de vista que se expresan en este documento son reflejo fiel de nuestra opinión personal sobre la(s) compañía(s) o empresa(s) objeto de este reporte, de sus afiliadas y/o de los valores que ha emitido. Asimismo declaramos que no hemos recibido, no recibimos, ni recibiremos compensación distinta a la de Grupo Financiero Banorte S.A.B. de C.V por la prestación de nuestros servicios.

Declaraciones relevantes.

Conforme a las leyes vigentes y los manuales internos de procedimientos, los Analistas tienen permitido mantener posiciones largas o cortas en acciones o valores emitidos por empresas que cotizan en la Bolsa Mexicana de Valores y que pueden ser el objeto del presente reporte, sin embargo, los Analistas Bursátiles tienen que observar ciertas reglas que regulan su participación en el mercado con el fin de prevenir, entre otras cosas, la utilización de información privada en su beneficio y evitar conflictos de interés. Los Analistas se abstendrán de invertir y de celebrar operaciones con valores o instrumentos derivados directa o a través de interpósita persona, con Valores objeto del Reporte de análisis, desde 30 días naturales anteriores a la fecha de emisión del Reporte de que se trate, y hasta 10 días naturales posteriores a su fecha de distribución.

Remuneración de los Analistas.

La remuneración de los Analistas se basa en actividades y servicios que van dirigidos a beneficiar a los clientes inversionistas de Casa de Bolsa Banorte Ixe y de sus filiales. Dicha remuneración se determina con base en la rentabilidad general de la Casa de Bolsa y del Grupo Financiero y en el desempeño individual de los Analistas. Sin embargo, los inversionistas deberán advertir que los Analistas no reciben pago directo o compensación por transacción específica alguna en banca de inversión o en las demás áreas de negocio. Actividades de las áreas de negocio durante los últimos doce meses.

Actividades de las áreas de negocio durante los últimos doce meses.

Grupo Financiero Banorte S.A.B. de C.V., a través de sus áreas de negocio, brindan servicios que incluyen, entre otros, los correspondientes a banca de inversión y banca corporativa, a un gran número de empresas en México y en el extranjero. Es posible que hayan prestado, estén prestando o en el futuro brinden algún servicio como los mencionados a las compañías o empresas objeto de este reporte. Casa de Bolsa Banorte o sus filiales reciben una remuneración por parte de dichas corporaciones en contraprestación de los servicios antes mencionados.

En el transcurso de los últimos doce meses, Grupo Financiero Banorte S.A.B. de C.V., no ha obtenido compensaciones por los servicios prestados por parte de la banca de inversión o por alguna de sus otras áreas de negocio de las siguientes empresas o sus filiales, alguna de las cuales podría ser objeto de análisis en el presente reporte.

Actividades de las áreas de negocio durante los próximos tres meses.

Casa de Bolsa Banorte Ixe, Grupo Financiero Banorte o sus filiales esperan recibir o pretenden obtener ingresos por los servicios que presta banca de inversión o de cualquier otra de sus áreas de negocio, por parte de compañías emisoras o sus filiales, alguna de las cuales podría ser objeto de análisis en el presente reporte.

Tenencia de valores y otras revelaciones.

Grupo Financiero Banorte S.A.B. de C.V. no mantiene inversiones, al cierre del último trimestre, directa o indirectamente, en valores o instrumentos financieros derivados, cuyo subyacente sean valores, objeto de recomendaciones, que representen el 1% o más de su cartera de inversión de los valores en circulación o el 1% de la emisión o subyacente de los valores emitidos.

Ninguno de los miembros del Consejo, directores generales y directivos del nivel inmediato inferior a éste de Casa de Bolsa Banorte Ixe, Grupo Financiero Banorte, funge con algún cargo en las emisoras que pueden ser objeto de análisis en el presente documento.

Los Analistas de Grupo Financiero Banorte S.A.B. de C.V. no mantienen inversiones directas o a través de interpósita persona, en los valores o instrumentos derivados objeto del reporte de análisis.

Guía para las recomendaciones de inversión.

	Referencia
COMPRA	Cuando el rendimiento esperado de la acción sea mayor al rendimiento estimado del IPC.
MANTENER	Cuando el rendimiento esperado de la acción sea similar al rendimiento estimado del IPC.
VENTA	Cuando el rendimiento esperado de la acción sea menor al rendimiento estimado del IPC.

Aunque este documento ofrece un criterio general de inversión, exhortamos al lector a que busque asesorarse con sus propios Consultores o Asesores Financieros, con el fin de considerar si algún valor de los mencionados en el presente reporte se ajusta a sus metas de inversión, perfil de riesgo y posición financiera.

Determinación de precios objetivo

Para el cálculo de los precios objetivo estimado para los valores, los analistas utilizan una combinación de metodologías generalmente aceptadas entre los analistas financieros, incluyendo de manera enunciativa, más no limitativa, el análisis de múltiplos, flujos descontados, suma de las partes o cualquier otro método que pudiese ser aplicable en cada caso específico conforme a la regulación vigente. No se puede dar garantía alguna de que se vayan a lograr los precios objetivo calculados para los valores por los analistas de Grupo Financiero Banorte S.A.B. de C.V., ya que esto depende de una gran cantidad de diversos factores endógenos y exógenos que afectan el desempeño de la empresa emisora, el entorno en el que se desempeña e influyen en las tendencias del mercado de valores en el que cotiza. Es más, el inversionista debe considerar que el precio de los valores o instrumentos puede fluctuar en contra de su interés y ocasionarle la pérdida parcial y hasta total del capital invertido.

La información contenida en el presente reporte ha sido obtenida de fuentes que consideramos como fidedignas, pero no hacemos declaración alguna respecto de su precisión o integridad. La información, estimaciones y recomendaciones que se incluyen en este documento son vigentes a la fecha de su emisión, pero están sujetas a modificaciones y cambios sin previo aviso; Grupo Financiero Banorte S.A.B. de C.V. no se compromete a comunicar los cambios y tampoco a mantener actualizado el contenido de este documento. Grupo Financiero Banorte S.A.B. de C.V. no acepta responsabilidad alguna por cualquier pérdida que se derive del uso de este reporte o de su contenido. Este documento no podrá ser fotocopiado, citado, divulgado, utilizado, ni reproducido total o parcialmente sin previa autorización escrita por parte de, Grupo Financiero Banorte S.A.B. de C.V.

GRUPO FINANCIERO BANORTE S.A.B. de C.V.
Directorio de Análisis

Gabriel Casillas Olvera	Director General Adjunto Análisis Económico y Bursátil	gabriel.casillas@banorte.com	(55) 4433 - 4695
Raquel Vázquez Godínez	Asistente Dir. General Adjunta Análisis Económico y Bursátil	raquel.vazquez@banorte.com	(55) 1670 - 2967

Análisis Económico

Delia María Paredes Mier	Directora Ejecutiva Análisis y Estrategia	delia.paredes@banorte.com	(55) 5268 - 1694
Alejandro Cervantes Llamas	Subdirector Economía Nacional	alejandro.cervantes@banorte.com	(55) 1670 - 2972
Katia Celina Goya Ostos	Subdirector Economía Internacional	katia.goya@banorte.com	(55) 1670 - 1821
Miguel Alejandro Calvo Domínguez	Gerente Economía Regional y Sectorial	miguel.calvo@banorte.com	(55) 1670 - 2220
Juan Carlos García Viejo	Gerente Economía Internacional	juan.garcia.viejo@banorte.com	(55) 1670 - 2252
Francisco José Flores Serrano	Analista Economía Nacional	francisco.flores.serrano@banorte.com	(55) 1670 - 2957
Lourdes Calvo Fernández	Analista (Edición)	lourdes.calvo@banorte.com	(55) 1103 - 4000 x 2611

Estrategia de Renta Fija y Tipo de Cambio

Alejandro Padilla Santana	Director Estrategia de Renta Fija y Tipo de Cambio	alejandro.padilla@banorte.com	(55) 1103 - 4043
Juan Carlos Alderete Macal, CFA	Subdirector de Estrategia de Tipo de Cambio	juan.alderete.macal@banorte.com	(55) 1103 - 4046
Santiago Leal Singer	Gerente Estrategia de Renta Fija y Tipo de Cambio	santiago.leal@banorte.com	(55) 1670 - 2144

Análisis Bursátil

Manuel Jiménez Zaldivar	Director Análisis Bursátil	manuel.jimenez@banorte.com	(55) 5268 - 1671
Víctor Hugo Cortes Castro	Análisis Técnico	victorh.cortes@banorte.com	(55) 1670 - 1800
Marissa Garza Ostos	Conglomerados / Financiero / Minería / Químico	marissa.garza@banorte.com	(55) 1670 - 1719
José Itzamna Espitia Hernández	Aerolíneas / Aeropuertos / Cemento / Fibras / Infraestructura	jose.espitia@banorte.com	(55) 1670 - 2249
Valentín III Mendoza Balderas	Autopartes / Bienes Raíces / Comerciales / Consumo Discrecional	valentin.mendoza@banorte.com	(55) 1670 - 2250
Itzel Martínez Rojas	Analista	itzel.martinez.rojas@banorte.com	(55) 1670 - 2251

Análisis Deuda Corporativa

Tania Abdul Massih Jacobo	Directora Deuda Corporativa	tania.abdul@banorte.com	(55) 5268 - 1672
Hugo Armando Gómez Solís	Subdirector Deuda Corporativa	hugoa.gomez@banorte.com	(55) 1670 - 2247
Gerardo Daniel Valle Trujillo	Analista Deuda Corporativa	gerardo.valle.trujillo@banorte.com	(55) 1670 - 2248

Banca Mayorista

Armando Rodal Espinosa	Director General Banca Mayorista	armando.rodal@banorte.com	(81) 8319 - 6895
Alejandro Eric Faesi Puente	Director General Adjunto de Mercados y Ventas Institucionales	alejandro.faesi@banorte.com	(55) 5268 - 1640
Alejandro Aguilar Ceballos	Director General Adjunto de Administración de Activos	alejandro.aguilar.cebillos@banorte.com	(55) 5268 - 9996
Arturo Monroy Ballesteros	Director General Adjunto Banca Inversión Financ. Estruct.	arturo.monroy.ballesteros@banorte.com	(55) 5004 - 1002
Gerardo Zamora Nanez	Director General Adjunto Banca Transaccional y Arrendadora y Factor	gerardo.zamora@banorte.com	(81) 8318 - 5071
Jorge de la Vega Grajales	Director General Adjunto Gobierno Federal	jorge.delavega@banorte.com	(55) 5004 - 5121
Luis Pietrini Sheridan	Director General Adjunto Banca Patrimonial y Privada	luis.pietrini@banorte.com	(55) 5004 - 1453
René Gerardo Pimentel Ibarrola	Director General Adjunto Banca Corporativa e Instituciones Financieras	pimentelr@banorte.com	(55) 5268 - 9004
Ricardo Velázquez Rodríguez	Director General Adjunto Banca Internacional	rvelazquez@banorte.com	(55) 5004 - 5279
Víctor Antonio Roldan Ferrer	Director General Adjunto Banca Empresarial	victor.rolan.ferrer@banorte.com	(55) 5004 - 1454