

Banxico – Esperamos un alza de 25pbs en la tasa de referencia

16 de diciembre 2015

- **Banxico dará a conocer su anuncio de política monetaria mañana**
- **Esperamos que los miembros de la Junta de Gobierno decidan aumentar en 25pbs la tasa de interés de referencia, con lo cual se situaría en 3.25%**
- **Cabe mencionar que este movimiento tendrá lugar un día después de que el Fed inicie la normalización de tasas en EE.UU. el día de hoy**
- **La Junta de Gobierno justificará el alza argumentando la importancia de la postura monetaria relativa, a pesar de la ausencia de presiones inflacionarias y el moderado crecimiento de la economía**
- **Las minutas de esta reunión se publicarán el 31 de diciembre y el siguiente anuncio de política monetaria será el 4 de febrero de 2016**

www.banorte.com
www.ixe.com.mx
@analisis_fundam

Gabriel Casillas

Director General Adjunto Análisis Económico
gabriel.casillas@banorte.com

Delia Paredes

Director Ejecutivo Análisis y Estrategia
delia.paredes@banorte.com

Alejandro Cervantes

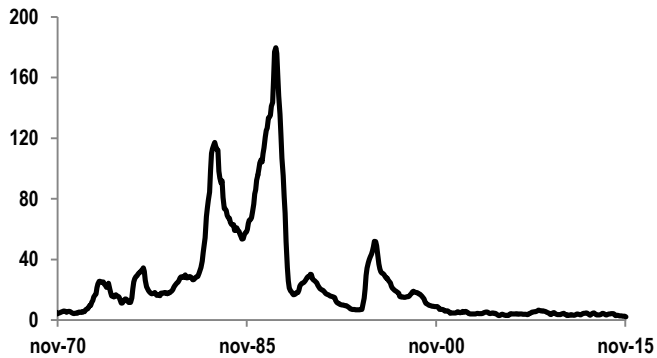
Economista Senior, México
alejandra.cervantes@banorte.com

Alza de 25pbs, después de una pausa que se prolongó 18 meses. Durante la semana, la Junta de Gobierno del Banco de México llevará a cabo su última reunión de política monetaria del año. El anuncio sobre la decisión se llevará a cabo mañana a la 1:00pm. Esperamos que los miembros de la Junta de Gobierno decidan aumentar en 25pbs la tasa de interés de referencia, con lo cual se situaría en 3.25%. Cabe mencionar que la última vez que la autoridad monetaria mexicana subió la tasa de referencia fue en agosto de 2008, siendo el último movimiento (de baja) en junio de 2014, con lo que la pausa en la política monetaria acumula 18 meses. Adicionalmente, este movimiento tendrá lugar un día después de que el Fed inicie la normalización de tasas en Estados Unidos. La Junta de Gobierno justificará el alza argumentando la importancia de la postura monetaria relativa, particularmente con Estados Unidos, a pesar de la ausencia de presiones inflacionarias y el moderado crecimiento de la economía.

Moderado crecimiento y baja inflación. Ante un escenario de bajo crecimiento, ausencia de presiones inflacionarias, y la política monetaria actual del Fed, Banxico tiene la opción de no subir la tasa de referencia. La inflación se encuentra en niveles históricamente bajos (referirse a la gráfica de la izquierda). Adicionalmente, a pesar de que el crecimiento económico de México ha sido superior que el observado para 2014, las expectativas de crecimiento se han revisado continuamente a la baja (referirse a la gráfica de la derecha), mientras que el panorama de crecimiento para la economía mexicana el año que entra no es alentador.

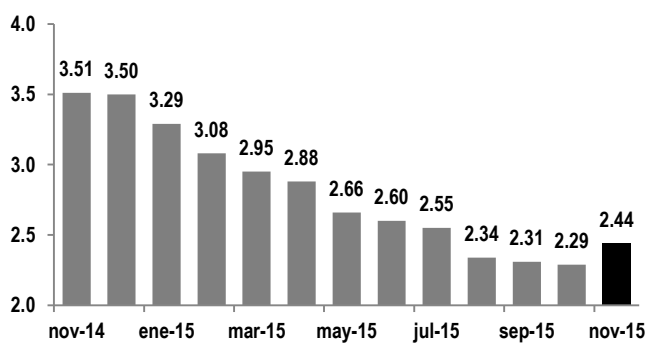
La coyuntura actual de precios aún bajos del petróleo crudo y la alta dependencia de los ingresos fiscales del petróleo (~25%), así como el compromiso del gobierno para reducir el déficit al 0.5% del PIB en el año 2016 y las nuevas regulaciones que afectarán las cuentas fiscales de los estados y municipios, es muy probable que el gasto público se enfrentará a importantes reducciones, lo que dificulta el crecimiento del PIB el próximo año por debajo de 3%.

Inflación general
% anual



Fuente: INEGI

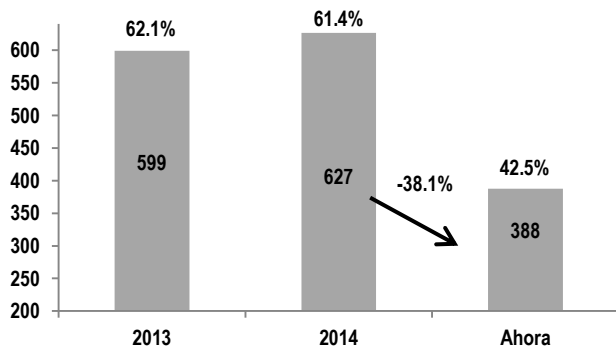
Evolución de los estimados de crecimiento para 2015
% anual



Fuente: Encuesta de expectativas Banxico

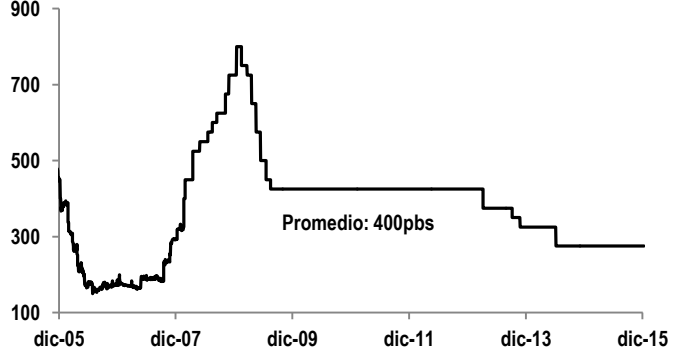
A la espera del Fed. Si bien la economía mexicana se ha caracterizado recientemente por un moderado crecimiento y baja inflación, consideramos que un movimiento del Fed detonará una acción por parte de la autoridad monetaria mexicana. En nuestra opinión, un aumento de tasas en EE.UU. es suficiente para detonar un aumento de las tasas en México debido a la alta participación de los inversionistas extranjeros en bonos de gobierno de corto plazo (véase gráfica abajo a la izquierda) y la importancia del diferencial entre la tasa de fondeo en México y la tasa de *Fed funds*, como se puede apreciar en la gráfica de abajo a la derecha. En el segundo caso, cabe mencionar que Banxico no maneja la tasa de interés de referencia en términos absolutos sino que, dada la influencia global de EE.UU., sólo fija el diferencial entre la tasa de fondeo de México y la tasa de fondos federales de EE.UU. (ver gráficas abajo). Por lo tanto, si el Fed decide subir tasas en diciembre de este año, prácticamente de manera independiente al ciclo económico y al nivel de inflación en México, el Banco de México “tendría” que mantener el diferencial entre las tasas de interés de ambos países. Sobre todo porque no hacerlo podría detonar una depreciación significativa del peso mexicano frente al dólar y que ésta se lleve a cabo de manera “desordenada”.

Tenencia de inversionistas extranjeros en Cetes
MXN miles de millones, %



Fuente: Banco de México

Diferencial entre las tasas de referencia del Fed y Banxico
Puntos base



Fuente: Banorte-Ixe con información de Bloomberg

En resumen. Continuamos pronosticando que el Fed llevará a cabo el inicio de normalización de tasas de interés este año el día de hoy, por lo que anticipamos que Banxico inicie un ciclo de alza de tasas también en la reunión de mañana, a pesar de que la inflación en México se encuentre por primera vez por debajo del objetivo de 3% de manera consistente. Hacia delante, estimamos que Banxico seguirá al Fed en su ciclo de política monetaria restrictiva, pero consideramos que existe la probabilidad de que esta forma de operar se modifique si los ciclos económicos de México y Estados Unidos registran divergencias importantes.

Certificación de los Analistas.

Nosotros, Gabriel Casillas Olvera, Delia María Paredes Mier, Alejandro Padilla Santana, Manuel Jiménez Zaldívar, Tania Abdul Massih Jacobo, Alejandro Cervantes Llamas, Katia Celina Goya Ostos, Juan Carlos Alderete Macal, Víctor Hugo Cortes Castro, Marissa Garza Ostos, Marisol Huerta Mondragón; Miguel Alejandro Calvo Domínguez, Juan Carlos García Viejo, Hugo Armando Gómez Solís, Idalia Yanira Céspedes Jaén, José Itzamna Espitia Hernández; Valentín III Mendoza Balderas, Rey Saúl Torres Olivares, Santiago Leal Singer, María de la Paz Orozco, certificamos que los puntos de vista que se expresan en este documento son reflejo fiel de nuestra opinión personal sobre la(s) compañía(s) o empresa(s) objeto de este reporte, de sus afiliadas y/o de los valores que ha emitido. Asimismo declaramos que no hemos recibido, no recibimos, ni recibiremos compensación distinta a la de Grupo Financiero Banorte S.A.B. de C.V por la prestación de nuestros servicios.

Declaraciones relevantes.

Conforme a las leyes vigentes y los manuales internos de procedimientos, los Analistas tienen permitido mantener posiciones largas o cortas en acciones o valores emitidos por empresas que cotizan en la Bolsa Mexicana de Valores y que pueden ser el objeto del presente reporte, sin embargo, los Analistas Bursátiles tienen que observar ciertas reglas que regulan su participación en el mercado con el fin de prevenir, entre otras cosas, la utilización de información privada en su beneficio y evitar conflictos de interés. Los Analistas se abstendrán de invertir y de celebrar operaciones con valores o instrumentos derivados directa o a través de interpósita persona, con Valores objeto del Reporte de análisis, desde 30 días naturales anteriores a la fecha de emisión del Reporte de que se trate, y hasta 10 días naturales posteriores a su fecha de distribución.

Remuneración de los Analistas.

La remuneración de los Analistas se basa en actividades y servicios que van dirigidos a beneficiar a los clientes inversionistas de Casa de Bolsa Banorte Ixe y de sus filiales. Dicha remuneración se determina con base en la rentabilidad general de la Casa de Bolsa y del Grupo Financiero y en el desempeño individual de los Analistas. Sin embargo, los inversionistas deberán advertir que los Analistas no reciben pago directo o compensación por transacción específica alguna en banca de inversión o en las demás áreas de negocio. Actividades de las áreas de negocio durante los últimos doce meses.

Actividades de las áreas de negocio durante los últimos doce meses.

Grupo Financiero Banorte S.A.B. de C.V., a través de sus áreas de negocio, brindan servicios que incluyen, entre otros, los correspondientes a banca de inversión y banca corporativa, a un gran número de empresas en México y en el extranjero. Es posible que hayan prestado, estén prestando o en el futuro brinden algún servicio como los mencionados a las compañías o empresas objeto de este reporte. Casa de Bolsa Banorte o sus filiales reciben una remuneración por parte de dichas corporaciones en contraprestación de los servicios antes mencionados.

En el transcurso de los últimos doce meses, Grupo Financiero Banorte S.A.B. de C.V., no ha obtenido compensaciones por los servicios prestados por parte de la banca de inversión o por alguna de sus otras áreas de negocio de las siguientes empresas o sus filiales, alguna de las cuales podría ser objeto de análisis en el presente reporte.

Actividades de las áreas de negocio durante los próximos tres meses.

Casa de Bolsa Banorte Ixe, Grupo Financiero Banorte o sus filiales esperan recibir o pretenden obtener ingresos por los servicios que presta banca de inversión o de cualquier otra de sus áreas de negocio, por parte de compañías emisoras o sus filiales, alguna de las cuales podría ser objeto de análisis en el presente reporte.

Tenencia de valores y otras revelaciones.

Grupo Financiero Banorte S.A.B. de C.V. no mantiene inversiones, al cierre del último trimestre, directa o indirectamente, en valores o instrumentos financieros derivados, cuyo subyacente sean valores, objeto de recomendaciones, que representen el 1% o más de su cartera de inversión de los valores en circulación o el 1% de la emisión o subyacente de los valores emitidos.

Ninguno de los miembros del Consejo, directores generales y directivos del nivel inmediato inferior a éste de Casa de Bolsa Banorte Ixe, Grupo Financiero Banorte, funge con algún cargo en las emisoras que pueden ser objeto de análisis en el presente documento.

Los Analistas de Grupo Financiero Banorte S.A.B. de C.V. no mantienen inversiones directas o a través de interpósita persona, en los valores o instrumentos derivados objeto del reporte de análisis.

Guía para las recomendaciones de inversión.

	Referencia
COMPRA	Cuando el rendimiento esperado de la acción sea mayor al rendimiento estimado del IPC.
MANTENER	Cuando el rendimiento esperado de la acción sea similar al rendimiento estimado del IPC.
VENTA	Cuando el rendimiento esperado de la acción sea menor al rendimiento estimado del IPC.

Aunque este documento ofrece un criterio general de inversión, exhortamos al lector a que busque asesorarse con sus propios Consultores o Asesores Financieros, con el fin de considerar si algún valor de los mencionados en el presente reporte se ajusta a sus metas de inversión, perfil de riesgo y posición financiera.

Determinación de precios objetivo

Para el cálculo de los precios objetivo estimado para los valores, los analistas utilizan una combinación de metodologías generalmente aceptadas entre los analistas financieros, incluyendo de manera enunciativa, más no limitativa, el análisis de múltiplos, flujos descontados, suma de las partes o cualquier otro método que pudiese ser aplicable en cada caso específico conforme a la regulación vigente. No se puede dar garantía alguna de que se vayan a lograr los precios objetivo calculados para los valores por los analistas de Grupo Financiero Banorte S.A.B. de C.V., ya que esto depende de una gran cantidad de diversos factores endógenos y exógenos que afectan el desempeño de la empresa emisora, el entorno en el que se desempeña e influyen en las tendencias del mercado de valores en el que cotiza. Es más, el inversionista debe considerar que el precio de los valores o instrumentos puede fluctuar en contra de su interés y ocasionarle la pérdida parcial y hasta total del capital invertido.

La información contenida en el presente reporte ha sido obtenida de fuentes que consideramos como fidedignas, pero no hacemos declaración alguna respecto de su precisión o integridad. La información, estimaciones y recomendaciones que se incluyen en este documento son vigentes a la fecha de su emisión, pero están sujetas a modificaciones y cambios sin previo aviso; Grupo Financiero Banorte S.A.B. de C.V. no se compromete a comunicar los cambios y tampoco a mantener actualizado el contenido de este documento. Grupo Financiero Banorte S.A.B. de C.V. no acepta responsabilidad alguna por cualquier pérdida que se derive del uso de este reporte o de su contenido. Este documento no podrá ser fotocopiado, citado, divulgado, utilizado, ni reproducido total o parcialmente sin previa autorización escrita por parte de, Grupo Financiero Banorte S.A.B. de C.V.

Directorio de Análisis

Gabriel Casillas Olvera	Director General Adjunto Análisis Económico y Bursátil	gabriel.casillas@banorte.com	(55) 4433 - 4695
Raquel Vázquez Godínez	Asistente Dir. General Adjunta Análisis Económico y Bursátil	raquel.vazquez@banorte.com	(55) 1670 - 2967

Análisis Económico

Delia María Paredes Mier	Directora Ejecutiva Análisis y Estrategia	delia.paredes@banorte.com	(55) 5268 - 1694
Alejandro Cervantes Llamas	Subdirector Economía Nacional	alejandro.cervantes@banorte.com	(55) 1670 - 2972
Katia Celina Goya Ostos	Subdirector Economía Internacional	katia.goya@banorte.com	(55) 1670 - 1821
Miguel Alejandro Calvo Domínguez	Gerente Economía Regional y Sectorial	miguel.calvo@banorte.com	(55) 1670 - 2220
Juan Carlos García Viejo	Gerente Economía Internacional	juan.garcia.viejo@banorte.com	(55) 1670 - 2252
Rey Saúl Torres Olivares	Analista Economía Nacional	saul.torres@banorte.com	(55) 1670 - 2957
Lourdes Calvo Fernández	Analista (Edición)	lourdes.calvo@banorte.com	(55) 1103 - 4000 x 2611

Estrategia de Renta Fija y Tipo de Cambio

Alejandro Padilla Santana	Director Estrategia de Renta Fija y Tipo de Cambio	alejandro.padilla@banorte.com	(55) 1103 - 4043
Juan Carlos Alderete Macal, CFA	Subdirector de Estrategia de Tipo de Cambio	juan.alderete.macal@banorte.com	(55) 1103 - 4046
Santiago Leal Singer	Analista Estrategia de Renta Fija y Tipo de Cambio	santiago.leal@banorte.com	(55) 1670 - 2144

Análisis Bursátil

Manuel Jiménez Zaldivar	Director Análisis Bursátil	manuel.jimenez@banorte.com	(55) 5268 - 1671
Víctor Hugo Cortes Castro	Análisis Técnico	victorh.cortes@banorte.com	(55) 1670 - 1800
Marissa Garza Ostos	Conglomerados / Financiero / Minería / Químico	marissa.garza@banorte.com	(55) 1670 - 1719
Marisol Huerta Mondragón	Alimentos / Bebidas/Comerciales	marisol.huerta.mondragon@banorte.com	(55) 1670 - 1746
José Itzamna Espitia Hernández	Aeropuertos / Cemento / Fibras / Infraestructura	jose.espitia@banorte.com	(55) 1670 - 2249
Valentín III Mendoza Balderas	Autopartes	valentin.mendoza@banorte.com	(55) 1670 - 2250
María de la Paz Orozco García	Analista	maripaz.orozco@banorte.com	(55) 1670 - 2251

Análisis Deuda Corporativa

Tania Abdul Massih Jacobo	Directora Deuda Corporativa	tania.abdul@banorte.com	(55) 5268 - 1672
Hugo Armando Gómez Solís	Gerente Deuda Corporativa	hugoa.gomez@banorte.com	(55) 1670 - 2247
Idalia Yanira Céspedes Jaén	Gerente Deuda Corporativa	idalia.cespedes@banorte.com	(55) 1670 - 2248

Banca Mayorista

Armando Rodal Espinosa	Director General Banca Mayorista	armando.rodal@banorte.com	(81) 8319 - 6895
Alejandro Eric Faesi Puente	Director General Adjunto de Mercados y Ventas Institucionales	alejandro.faesi@banorte.com	(55) 5268 - 1640
Alejandro Aguilar Ceballos	Director General Adjunto de Administración de Activos	alejandro.aguilar.cebaldos@banorte.com	(55) 5268 - 9996
Arturo Monroy Ballesteros	Director General Adjunto Banca Inversión Financ. Estruct.	arturo.monroy.ballesteros@banorte.com	(55) 5004 - 1002
Gerardo Zamora Nanez	Director General Adjunto Banca Transaccional y Arrendadora y Factor	gerardo.zamora@banorte.com	(81) 8318 - 5071
Jorge de la Vega Grajales	Director General Adjunto Gobierno Federal	jorge.delavega@banorte.com	(55) 5004 - 5121
Luis Pietrini Sheridan	Director General Adjunto Banca Patrimonial y Privada	luis.pietrini@banorte.com	(55) 5004 - 1453
René Gerardo Pimentel Ibarrola	Director General Adjunto Banca Corporativa e Instituciones Financieras	pimentelr@banorte.com	(55) 5268 - 9004
Ricardo Velázquez Rodríguez	Director General Adjunto Banca Internacional	rvelazquez@banorte.com	(55) 5004 - 5279
Víctor Antonio Roldan Ferrer	Director General Adjunto Banca Empresarial	victor.rolan.ferrer@banorte.com	(55) 5004 - 1454