

ISM manufacturero – Se mantiene en terreno de expansión, pero hay señales de debilidad

2 de marzo 2020

- ISM manufacturero (feb): 50.1pts (Banorte: 50.5pts; consenso: 50.5pts; previo: 50.9pts)
- PMI manufacturero (feb F): 50.7pts (Consenso: 50.8pts; previo: 50.8pts)
- Dentro del reporte del ISM, destaca la caída en los componentes de nuevas órdenes, pedidos de exportación, producción e inventarios, y el alza en el subíndice de entrega de proveedores
- En nuestra opinión, el sector manufacturero seguirá débil ante el complejo entorno global y el impacto del “Coronavirus”

www.banorte.com
@analisis_fundam

Luis Leopoldo López
Analista Economía Internacional
luis.lopez.salinas@banorte.com

El ISM manufacturero se ubicó en 50.1pts en febrero, manteniéndose en terreno de expansión. La cifra se situó ligeramente por abajo de lo esperado por el consenso de 50.5pts y también del 50.9pts observado el mes previo. Con este dato se cumplen 2 meses consecutivos en terreno de expansión por arriba del umbral neutral de los 50pts. Cabe destacar que, una lectura superior a los 50pts indica expansión, mientras que una lectura menor a este nivel indica contracción. Por componentes, se observó una caída en muchos de ellos que anticipan un entorno menos favorable hacia adelante. Por un lado, el subíndice de nuevos pedidos cayó de 52.0pts a 49.8pts, ubicándose en terreno de contracción, y cabe recordar que este es un indicador adelantado de crecimiento futuro. En tanto, los nuevos pedidos de exportación bajaron desde 53.3pts a 51.2pts, mientras que el componente de producción cayó a 50.3pts desde 54.3pts previo. Asimismo, el subíndice de entrega de proveedores subió de 52.9pts a 57.3pts. Cabe mencionar que, un alza en este indicador quiere decir que, los gerentes de compras están teniendo que esperar más tiempo para recibir los materiales que ordenaron. Esto ocurre comúnmente cuando la demanda es tan fuerte que los proveedores tienen problemas para entregar a tiempo. Sin embargo, en la situación actual, ante las disrupciones en la cadena productiva debido al coronavirus, el alza en este indicador puede ser una señal de alerta. Por su parte, el componente de empleo subió ligeramente de 46.6pts a 46.9pts lo cual no fue suficiente para salir del terreno de contracción. En cuanto a otros indicadores del sector, el PMI manufacturero final de febrero, se ubicó en 50.7pts en febrero, mostrando también una baja respecto al dato del mes previo de 51.9pts, pero manteniéndose en terreno de expansión.

Encuesta ISM del sector manufacturero en noviembre
índice

	feb.-20	ene.-20	dic.-19	Promedio últimos 3m	Dirección en el último mes
ISM manufacturero	50.1	50.9	47.8	49.6	bajó
Nuevos pedidos	49.8	52.0	47.6	49.8	bajó
Nuevos pedidos de exportación	51.2	53.3	47.3	50.6	bajó
Producción	50.3	54.3	44.8	49.8	bajó
Inventarios	46.5	48.8	49.2	48.2	bajó
Entregas de proveedores	57.3	52.9	52.2	54.1	subió
Empleo	46.9	46.6	45.2	46.2	subió
PMI manufacturero	50.7	51.9	52.4	51.7	bajó

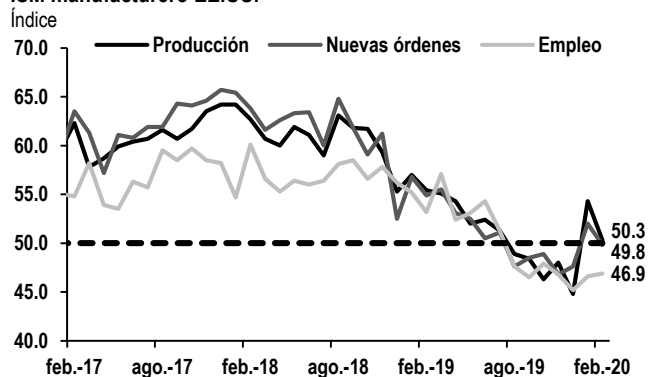
Fuente: Banorte con datos del ISM y Bloomberg

Documento destinado al público en general

De las 18 industrias manufactureras, 14 reportaron crecimiento en el segundo mes del año. Los encuestados destacaron que el tema principal de preocupación se centra en el impacto económico que está causando el “Coronavirus”, causando interrupciones en la cadena de suministros y una caída en la demanda, así como el paro de producción del 737 Max de Boeing.

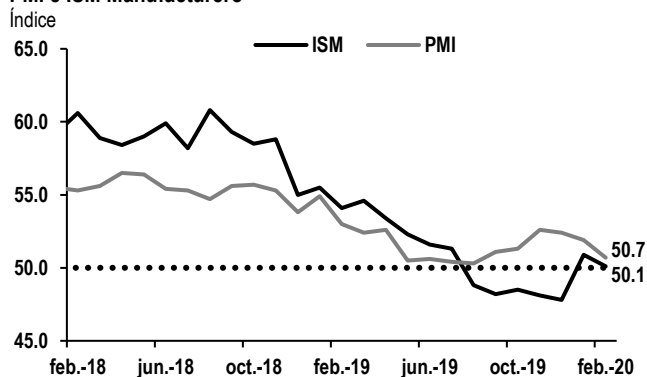
En nuestra opinión, la actividad manufacturera seguirá débil en los próximos meses y el ISM podría volver a caer en terreno de contracción. A pesar de que el índice se mantuvo en terreno de expansión, consideramos que en los próximos meses es altamente probable que el ISM vuelva a caer en terreno de contracción, debido a la propagación del coronavirus y su impacto negativo sobre la cadena productiva. Cabe mencionar que, el PMI manufacturero de China tuvo una estrepitosa caída en febrero desde 50.0pts a 35.7pts, mientras que el PMI Caixin manufacturero del país asiático bajó a 40.3pts desde 51.1pts previo, ubicándose en terreno de contracción después de seis meses en expansión.

ISM manufacturero EE.UU.



Fuente: ISM

PMI e ISM Manufacturero



Fuente: ISM y Bloomberg

Certificación de los Analistas.

Nosotros, Gabriel Casillas Olvera, Delia María Paredes Mier, Alejandro Padilla Santana, Manuel Jiménez Zaldívar, Tania Abdul Massih Jacobo, Katia Celina Goya Ostos, Juan Carlos Alderete Macal, Marissa Garza Ostos, Víctor Hugo Cortes Castro, José Itzamna Espitia Hernández, Hugo Armando Gómez Solís, Miguel Alejandro Calvo Domínguez, Valentín III Mendoza Balderas, Santiago Leal Singer, Francisco José Flores Serrano, Gerardo Daniel Valle Trujillo, Luis Leopoldo López Salinas, Jorge Antonio Izquierdo Lobato, Eridani Ruibal Ortega y Leslie Thalía Orozco Vélez, certificamos que los puntos de vista que se expresan en este documento son reflejo fiel de nuestra opinión personal sobre la(s) compañía(s) o empresa(s) objeto de este reporte, de sus afiliadas y/o de los valores que ha emitido. Asimismo declaramos que no hemos recibido, no recibimos, ni recibiremos compensación distinta a la de Grupo Financiero Banorte S.A.B. de C.V. por la prestación de nuestros servicios.

Declaraciones relevantes.

Conforme a las leyes vigentes y los manuales internos de procedimientos, los Analistas tienen permitido mantener posiciones largas o cortas en acciones o valores emitidos por empresas que cotizan en la Bolsa Mexicana de Valores y que pueden ser el objeto del presente reporte, sin embargo, los Analistas Bursátiles tienen que observar ciertas reglas que regulan su participación en el mercado con el fin de prevenir, entre otras cosas, la utilización de información privada en su beneficio y evitar conflictos de interés. Los Analistas se abstendrán de invertir y de celebrar operaciones con valores o instrumentos derivados directa o a través de interpósita persona, con Valores objeto del Reporte de análisis, desde 30 días naturales anteriores a la fecha de emisión del Reporte de que se trate, y hasta 10 días naturales posteriores a su fecha de distribución.

Remuneración de los Analistas.

La remuneración de los Analistas se basa en actividades y servicios que van dirigidos a beneficiar a los clientes inversionistas de Casa de Bolsa Banorte y de sus filiales. Dicha remuneración se determina con base en la rentabilidad general de la Casa de Bolsa y del Grupo Financiero y en el desempeño individual de los Analistas. Sin embargo, los inversionistas deberán advertir que los Analistas no reciben pago directo o compensación por transacción específica alguna en banca de inversión o en las demás áreas de negocio. Actividades de las áreas de negocio durante los últimos doce meses.

Actividades de las áreas de negocio durante los últimos doce meses.

Grupo Financiero Banorte S.A.B. de C.V., a través de sus áreas de negocio, brindan servicios que incluyen, entre otros, los correspondientes a banca de inversión y banca corporativa, a un gran número de empresas en México y en el extranjero. Es posible que hayan prestado, estén prestando o en el futuro brinden algún servicio como los mencionados a las compañías o empresas objeto de este reporte. Casa de Bolsa Banorte o sus filiales reciben una remuneración por parte de dichas corporaciones en contraprestación de los servicios antes mencionados.

En el transcurso de los últimos doce meses, Grupo Financiero Banorte S.A.B. de C.V., no ha obtenido compensaciones por los servicios prestados por parte de la banca de inversión o por alguna de sus otras áreas de negocio de las siguientes empresas o sus filiales, alguna de las cuales podría ser objeto de análisis en el presente reporte.

Actividades de las áreas de negocio durante los próximos tres meses.

Casa de Bolsa Banorte, Grupo Financiero Banorte o sus filiales esperan recibir o pretenden obtener ingresos por los servicios que presta banca de inversión o de cualquier otra de sus áreas de negocio, por parte de compañías emisoras o sus filiales, alguna de las cuales podría ser objeto de análisis en el presente reporte.

Tenencia de valores y otras revelaciones.

Grupo Financiero Banorte S.A.B. de C.V. no mantiene inversiones, al cierre del último trimestre, directa o indirectamente, en valores o instrumentos financieros derivados, cuyo subyacente sean valores, objeto de recomendaciones, que representen el 1% o más de su cartera de inversión de los valores en circulación o el 1% de la emisión o subyacente de los valores emitidos.

Ninguno de los miembros del Consejo, directores generales y directivos del nivel inmediato inferior a éste de Casa de Bolsa Banorte, Grupo Financiero Banorte, funge con algún cargo en las emisoras que pueden ser objeto de análisis en el presente documento.

Los Analistas de Grupo Financiero Banorte S.A.B. de C.V. no mantienen inversiones directas o a través de interpósita persona, en los valores o instrumentos derivados objeto del reporte de análisis.

Guía para las recomendaciones de inversión.

	Referencia
COMPRA	Quando el rendimiento esperado de la acción sea mayor al rendimiento estimado del IPC.
MANTENER	Quando el rendimiento esperado de la acción sea similar al rendimiento estimado del IPC.
VENTA	Quando el rendimiento esperado de la acción sea menor al rendimiento estimado del IPC.

Aunque este documento ofrece un criterio general de inversión, exhortamos al lector a que busque asesorarse con sus propios Consultores o Asesores Financieros, con el fin de considerar si algún valor de los mencionados en el presente reporte se ajusta a sus metas de inversión, perfil de riesgo y posición financiera.

Determinación de precios objetivo

Para el cálculo de los precios objetivo estimado para los valores, los analistas utilizan una combinación de metodologías generalmente aceptadas entre los analistas financieros, incluyendo de manera enunciativa, más no limitativa, el análisis de múltiplos, flujos descontados, suma de las partes o cualquier otro método que pudiese ser aplicable en cada caso específico conforme a la regulación vigente. No se puede dar garantía alguna de que se vayan a lograr los precios objetivo calculados para los valores por los analistas de Grupo Financiero Banorte S.A.B. de C.V., ya que esto depende de una gran cantidad de diversos factores endógenos y exógenos que afectan el desempeño de la empresa emisora, el entorno en el que se desempeña e influyen en las tendencias del mercado de valores en el que cotiza. Es más, el inversionista debe considerar que el precio de los valores o instrumentos puede fluctuar en contra de su interés y ocasionarle la pérdida parcial y hasta total del capital invertido.

La información contenida en el presente reporte ha sido obtenida de fuentes que consideramos como fidedignas, pero no hacemos declaración alguna respecto de su precisión o integridad. La información, estimaciones y recomendaciones que se incluyen en este documento son vigentes a la fecha de su emisión, pero están sujetas a modificaciones y cambios sin previo aviso; Grupo Financiero Banorte S.A.B. de C.V. no se compromete a comunicar los cambios y tampoco a mantener actualizado el contenido de este documento. Grupo Financiero Banorte S.A.B. de C.V. no acepta responsabilidad alguna por cualquier pérdida que se derive del uso de este reporte o de su contenido. Este documento no podrá ser fotocopiado, citado, divulgado, utilizado, ni reproducido total o parcialmente sin previa autorización escrita por parte de, Grupo Financiero Banorte S.A.B. de C.V.

GRUPO FINANCIERO BANORTE S.A.B. de C.V.

Dirección General Adjunta de Análisis Económico y Relación con Inversionistas			
Gabriel Casillas Olvera	Director General Adjunto Análisis Económico y Relación con Inversionistas	gabriel.casillas@banorte.com	(55) 4433 - 4695
Raquel Vázquez Godínez	Asistente Dir. General Adjunta Análisis Económico y Relación con Inversionistas	raquel.vazquez@banorte.com	(55) 1670 - 2967
Lourdes Calvo Fernández	Analista (Edición)	lourdes.calvo@banorte.com	(55) 1103 - 4000 x 2611
Análisis Económico y Estrategia Financiera de Mercados			
Alejandro Padilla Santana	Director Ejecutivo Análisis Económico y Estrategia Financiera de Mercados	alejandro.padilla@banorte.com	(55) 1103 - 4043
Itzel Martínez Rojas	Analista	itzel.martinez.rojas@banorte.com	(55) 1670 - 2251
Análisis Económico			
Juan Carlos Alderete Macal, CFA	Director Análisis Económico	juan.alderete.macal@banorte.com	(55) 1103 - 4046
Francisco José Flores Serrano	Subdirector Economía Nacional	francisco.flores.serrano@banorte.com	(55) 1670 - 2957
Katia Celina Goya Ostos	Subdirector Economía Internacional	katia.goya@banorte.com	(55) 1670 - 1821
Luis Leopoldo López Salinas	Analista Economía Internacional	luis.lopez.salinas@banorte.com	(55) 1103 - 4000 x 2707
Estrategia de Mercados			
Manuel Jiménez Zaldívar	Director Estrategia de Mercados	manuel.jimenez@banorte.com	(55) 5268 - 1671
Estrategia de Renta Fija y Tipo de Cambio			
Santiago Leal Singer	Subdirector Estrategia de Renta Fija y Tipo de Cambio	santiago.leal@banorte.com	(55) 1670 - 2144
Leslie Thalía Orozco Vélez	Gerente Estrategia de Renta Fija y Tipo de Cambio	leslie.orozco.velez@banorte.com	(55) 5268 - 1698
Análisis Bursátil			
Marissa Garza Ostos	Director Análisis Bursátil	marissa.garza@banorte.com	(55) 1670 - 1719
José Itzamna Espitia Hernández	Subdirector Análisis Bursátil	jose.espitia@banorte.com	(55) 1670 - 2249
Valentín III Mendoza Balderas	Subdirector Análisis Bursátil	valentin.mendoza@banorte.com	(55) 1670 - 2250
Víctor Hugo Cortes Castro	Subdirector Análisis Técnico	victorh.cortes@banorte.com	(55) 1670 - 1800
Jorge Antonio Izquierdo Lobato	Analista	jorge.izquierdo.lobato@banorte.com	(55) 1670 - 1746
Eridani Ruibal Ortega	Analista	eridani.ruibal.ortega@banorte.com	(55) 1103 - 4000 x 2755
Análisis Deuda Corporativa			
Tania Abdul Massih Jacobo	Director Deuda Corporativa	tania.abdul@banorte.com	(55) 5268 - 1672
Hugo Armando Gómez Solís	Subdirector Deuda Corporativa	hugoa.gomez@banorte.com	(55) 1670 - 2247
Gerardo Daniel Valle Trujillo	Gerente Deuda Corporativa	gerardo.valle.trujillo@banorte.com	(55) 1670 - 2248
Estudios Económicos			
Delia María Paredes Mier	Director Ejecutivo Estudios Económicos	delia.paredes@banorte.com	(55) 5268 - 1694
Miguel Alejandro Calvo Domínguez	Subdirector Estudios Económicos	miguel.calvo@banorte.com	(55) 1670 - 2220
Banca Mayorista			
Armando Rodal Espinosa	Director General Banca Mayorista	armando.rodal@banorte.com	(81) 8319 - 6895
Alejandro Eric Faesi Puente	Director General Adjunto de Mercados y Ventas Institucionales	alejandro.faesi@banorte.com	(55) 5268 - 1640
Alejandro Aguilar Ceballos	Director General Adjunto de Administración de Activos	alejandro.aguilar.cebillos@banorte.com	(55) 5268 - 9996
Arturo Monroy Ballesteros	Director General Adjunto Banca Inversión Financ. Estruct.	arturo.monroy.ballesteros@banorte.com	(55) 5004 - 1002
Gerardo Zamora Nanez	Director General Adjunto Banca Transaccional y Arrendadora y Factor	gerardo.zamora@banorte.com	(81) 8318 - 5071
Jorge de la Vega Grajales	Director General Adjunto Gobierno Federal	jorge.delavega@banorte.com	(55) 5004 - 5121
Luis Pietrini Sheridan	Director General Adjunto Banca Patrimonial y Privada	luis.pietrini@banorte.com	(55) 5004 - 1453
René Gerardo Pimentel Ibarrola	Director General Adjunto Banca Corporativa e Instituciones Financieras	pimentelr@banorte.com	(55) 5268 - 9004
Ricardo Velázquez Rodríguez	Director General Adjunto Banca Internacional	rvelazquez@banorte.com	(55) 5004 - 5279
Víctor Antonio Roldan Ferrer	Director General Adjunto Banca Empresarial	victor.rolan.ferrer@banorte.com	(55) 5004 - 1454